



Informe de Gestión de Sostenibilidad 2023

 Prebel
BEAUTYCARE PARTNERS

 SOSTENIBILIDAD



Expresamos nuestro agradecimiento a los colaboradores de la empresa **Prebel SA BIC**, por la disposición para la realización de este informe.

Consolidación del informe

Angela Bayer A.
Jefe de Desarrollo de Proveedores

Coordinación

Comité de Sostenibilidad Prebel

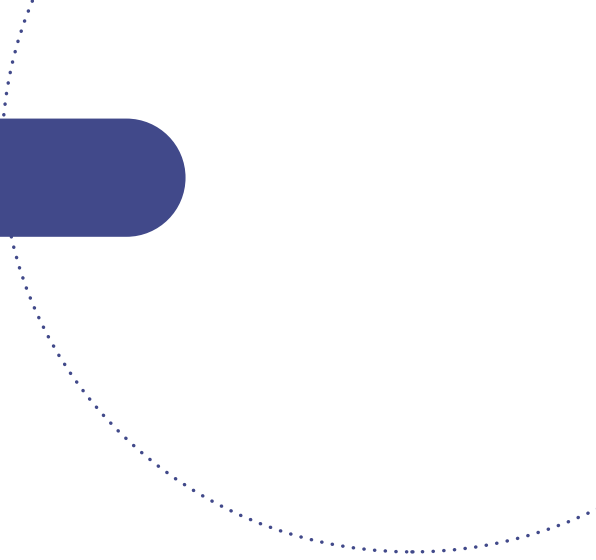
Asesoría técnica

Alejandra Moreno R.
Jefe Ambiental

Diseño y diagramación

Jacobo Monsalve L.





Índice

Nuestra Gerencia 09

Perfil del Reporte 13

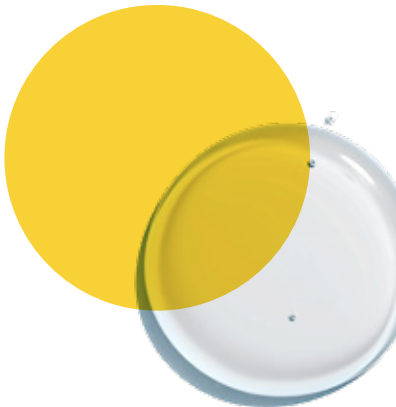
Números del Negocio 17

Embellecemos nuestro futuro 25

Embellecemos la vida de las personas 63

Embellecemos la vida del planeta 79

Indicadores GRI 94



01

Nuestra gerencia



Constantino Martínez
Fundador PREBEL

Después de 84 años de trayectoria empresarial nuestro propósito de **Embellecer Vidas** se ratifica en una historia que desde su fundación por don Constantino Martínez ha tenido como bases la sensibilidad humana, cercanía, solidaridad y conciencia social. Así como el bienestar de los empleados y sus familias.

El año 2023 no fue un año fácil para la industria colombiana. El crecimiento del producto interno bruto del país fue muy tímido, denotando que la actividad productiva tuvo dificultades de todo tipo.

A pesar de ese entorno turbulento en donde navegamos con diversos problemas como la alta inflación, la escasez de algunas materias primas y la reducción de capacidad de compra del consumidor, **Prebel** tuvo un crecimiento en sus ingresos y conservó su salud financiera asegurando la sostenibilidad económica de una compañía de la que dependen más de 1300 familias.

Pero adicional a eso hubo grandes logros que nos llenan de orgullo y satisfacción. Uno de ellos es la construcción de un nuevo planteamiento estratégico que nos permitirá tener un crecimiento rentable durante los próximos años siendo uno de los jugadores del sector más potentes de Latinoamérica e incluyendo el posicionamiento en uno de los mercados más grandes de America, reafirmando así nuestro compromiso con la sostenibilidad económica a largo plazo. Creemos firmemente que el éxito empresarial va de la mano con la responsabilidad corporativa y la creación de valor compartido para todos nuestros grupos de interés.

Nuestra empresa se enorgullece de mantener sus programas de inclusión y equidad de género, que no solo promueven la diversidad, sino que también fomentan un entorno laboral donde cada voz es escuchada y valorada. Asimismo, nuestro compromiso con el cuidado del medio ambiente se refleja en cada una de nuestras acciones, desde prácticas de producción sostenibles hasta iniciativas de conservación que buscan preservar nuestro entorno natural para las futuras generaciones.

Durante el año 2023, adquirimos la condición de sociedad de beneficio e interés colectivo cambiando nuestra razón social a **Prebel SA BIC** y sellando nuestro propósito de contribuir al medio ambiente, al bienestar de nuestros trabajadores y al interés de la colectividad más allá del beneficio e interés económico.

Estos logros no hubieran podido ser realidad sin el concurso y el trabajo dedicado de los diferentes grupos de interés como nuestros empleados, proveedores, clientes y autoridades. A todos ellos mi agradecimiento por ayudarnos a cumplir nuestro propósito de embellecer vidas. Juntos, estamos forjando un camino hacia un futuro más brillante y sostenible para todos.



Eduardo Ceballos Z.
Gerente General

02

Perfil del Reporte

[2-1, 2-3, 2-4, 2-5, 2-14]

Este informe se ha elaborado conforme a los Estándares GRI para el periodo comprendido entre el 1 de enero de 2023 y el 31 de diciembre de 2023. Durante este año, se revisó y aprobó por parte de la junta directiva nuestro máximo órgano de gobierno, las metas definidas en la estrategia de sostenibilidad, adicionalmente, se implementaron proyectos que nos llevan a la consecución de ellas y reafirman nuestro marco de gestión. En este informe se rendirán cuentas respecto a los programas de cada uno de nuestros ejes de gestión y sus respectivos asuntos materiales, los cuales se encuentran alineados con la agenda 2030 y sus Objetivos de Desarrollo Sostenible (ODS).

Hemos preparado nuestro segundo informe de gestión y sostenibilidad con el propósito de responder y evidenciar los esfuerzos de nuestra compañía de cara a los impactos que se generan por nuestra actividad y la interacción con nuestros stakeholders así nos hemos alineado con nuestro propósito superior de Embellecer Vidas. En este reporte presentamos nuestra estrategia corporativa 2023 – 2028, presentamos nuestros valores corporativos, donde resaltamos que “Estamos comprometidos con la rentabilidad y la sostenibilidad”. De esta manera, nos enorgullece seguir trabajando desde el entendimiento de la sostenibilidad como una inversión a largo plazo para seguir embelleciendo vidas.

Toda la información aquí contenida ha sido revisada y aprobada por nuestro máximo órgano de gobierno.

[2-14] Cualquier duda, comentario o solicitud adicional podrá ser validada con: Carolina Vélez, Directora Asuntos Legales y Corporativos.

Reporta a través de la línea de transparencia:



linea.etica@prebel.com.co



365 60 00 Ext.: 333

03

Números del negocio

Cadena de valor Prebel [2-6]

[202] Países donde exportamos

Argentina, Brasil, Chile, Costa Rica, Ecuador,
El Salvador, Estados Unidos, Guatemala,
Mexico, Perú, Venezuela



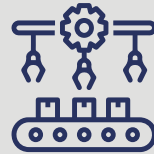
[201] Ingresos de operación 2023

\$374.742 COP
millones



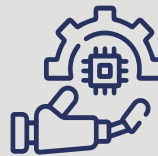
Exportaciones

\$20.509 USD
millones



Unidades fabricadas:

92.3
millones

Automatización procesos
acumulado desde 2020

315

Total automatizaciones



7.574

Horas ganadas en
productividad

131

Total de participantes

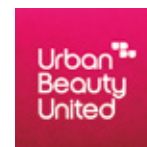
Acreditaciones / Certificaciones adquiridas



Nuestras marcas



Nuestras marcas representadas



Nuestra compañía [2-1]

Prebel, es una compañía colombiana con más de 80 años en el mercado, somos un integrador de conocimiento y tecnologías, apalancado en un sistema de capacidades para la economía del cuidado personal y la belleza, con el propósito de mejorar la calidad de vida de las personas y acompañarlas en su definición de belleza. Como compañía, a lo largo de la historia hemos construido nuestra identidad cimentada en valores y principios éticos los cuales nos impulsan y son promotores de nuestro propósito superior de **EMBELLECER VIDAS**.

[2-6] Contamos con tres sedes, la sede comercial y la sede productora están ubicadas en la ciudad de Medellín, nuestra tercera sede está ubicada en el municipio de Rionegro. Desde aquí, atendemos los mercados de la región andina, centro américa y el caribe, y Estados Unidos.



Nuestros valores corporativos



- Valoro la diversidad y promuevo la inclusión.
- Escucho, me comunico asertivamente y me intereso por el otro.
- Reconozco en los demás sus logros y virtudes.



- Trabajo con alegría y disfruto lo que hago.
- Gestiono con diligencia y cumplo mis objetivos.
- Entiendo las necesidades de mis consumidores y mis clientes.



- Genero ideas que contribuyan a la innovación y mejora continua.
- Soy flexible, abierto y adopto los cambios.
- Aplico el pensamiento digital y uso la tecnología en mis formas de trabajo.

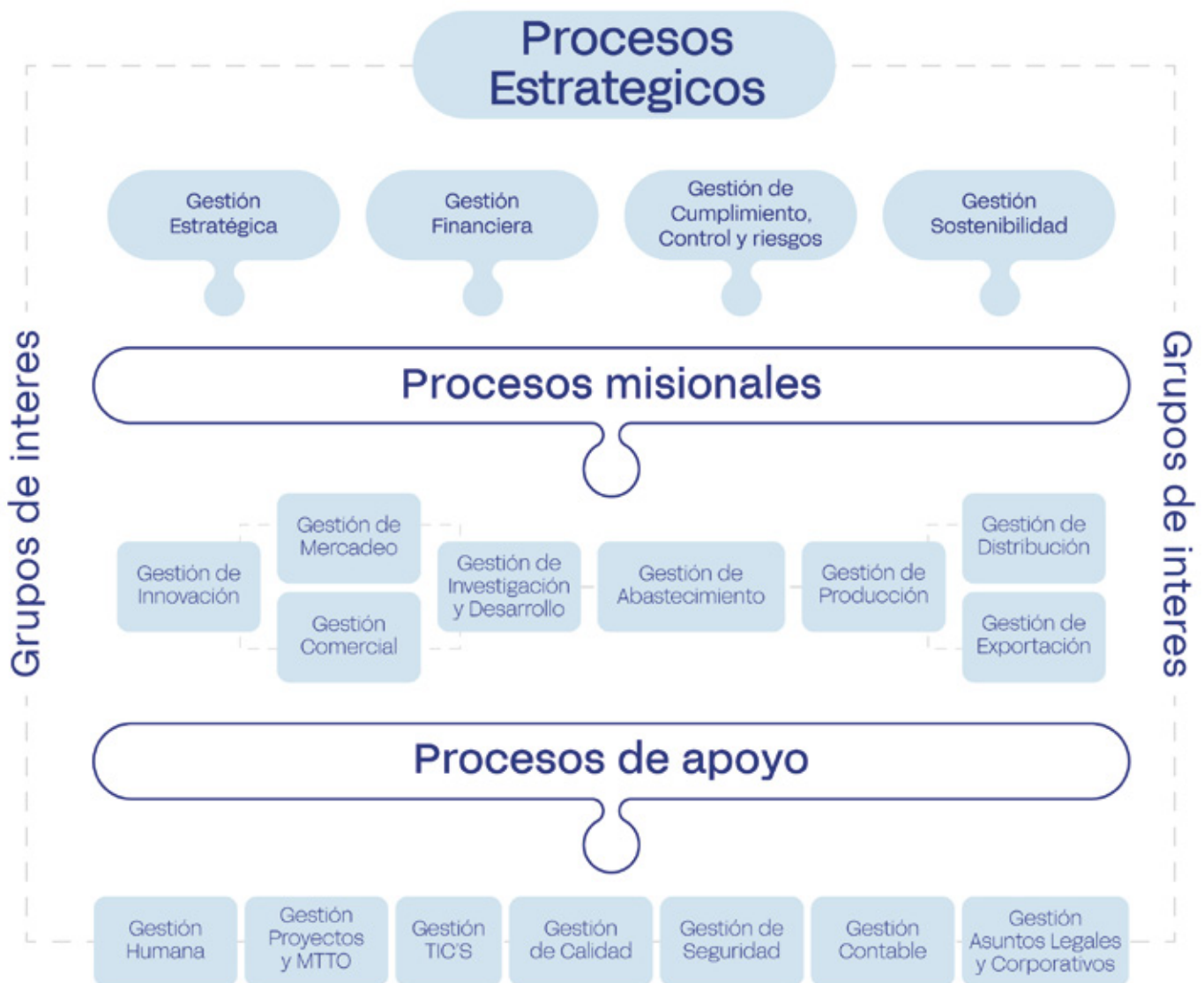


- Cuido el talento humano como eje fundamental de la compañía.
- Trabajo por la sostenibilidad económica de la compañía.
- Realizo acciones que contribuyen al medio ambiente y a la sociedad.



- Construyo, gestiono y comparto el conocimiento.
- Entrego productos y servicios con altos estándares de calidad.
- Me ocupo por ser el mejor en mi campo.

Mapa de valor



04

Embellecemos nuestro futuro



Gobierno corporativo

[2-9, 2-10, 2-11, 2-12, 2-14]



Nuestro máximo órgano de gobierno es la Junta Directiva, la cual está conformada por cinco miembros con cargos no ejecutivos, dos de ellos independientes.

En nuestra Junta Directiva se entiende delegado el más amplio mandato para administrar la Sociedad, por lo que a ella corresponde aprobar los lineamientos generales del negocio y la estrategia, así como los objetivos relacionados con el desarrollo sostenible, y revisar por lo menos anualmente los impactos de la organización sobre la economía, el medio ambiente y las personas. En consecuencia, el presente informe ha sido revisado y aprobado por la Junta Directiva, incluyendo los temas materiales de la organización.

Nuestro equipo directivo [2-9, 2-13]

Nuestro equipo Directivo asegura las capacidades de la compañía con el objetivo de buscar un crecimiento sostenible y rentable, alineado con nuestra estrategia empresarial y de sostenibilidad.

En **Prebel** hemos establecido orientaciones éticas como directrices que indican cómo debe relacionarse con cada uno de sus grupos de interés.



Eduardo Ceballos
Gerente General



Margarita Ramírez
Gerente Desarrollo de Negocios



Juan David Muriel
Gerente de Operaciones



Sergio Mesa
Gerente Financiero
y Administrativo



Paula Rojas
Gerente Gestión Humana



Carolina León
Gerente Mercadeo (E)

Transparencia y ética empresarial

[2-15, 2-24]

- » Nuestro comportamiento hacia nuestros clientes se rige por la seriedad y el profesionalismo en la satisfacción de sus necesidades y requerimientos, por la equidad en el trato y por el celoso cumplimiento de los compromisos adquiridos. En coherencia con esta política, no está permitido ofrecer dádivas especiales a los representantes de los clientes con el fin de obtener beneficios para la Compañía.
- » La selección y contratación de nuestros proveedores se realiza de manera objetiva, teniendo como fundamento criterios técnicos, profesionales, transparentes, éticos, económicos, de responsabilidad, igualdad, eficacia, celeridad e imparcialidad. En coherencia con esta política, no está permitido recibir dádivas especiales de los representantes de los proveedores, con el fin de concederles beneficios en su proceso de selección, contratación y compras.
- » Promovemos la sana competencia y sólo se aceptan contratos que sean adjudicados en procesos de selección transparentes, donde la oferta haya salido avante gracias a las mejores condiciones frente a las de los competidores.
- » Trabajamos permanentemente por el cuidado del medio ambiente, a través del uso racional de los recursos, el control de la contaminación y la prevención de los riesgos asociados con las actividades desarrolladas, garantizando el cumplimiento de la legislación vigente y la mejora continua de los procesos. Es así, como en **Prebel** declaramos nuestro compromiso de controlar, mitigar y eliminar los impactos ambientales que puedan derivarse de sus procesos productivos, logísticos y administrativos.
- » Las relaciones con organismos estatales o con entidades públicas que ejerzan funciones oficiales de vigilancia y control, se rigen siempre por las normas y procedimientos legales. En **Prebel** desaprobamos el ofrecimiento de pagos en dinero o en especie o contribuciones políticas de cualquier naturaleza, por iniciativa de sus propios colaboradores o de funcionarios públicos, con el fin de obtener o apresurar decisiones favorables a ella, o evitar aquellas que sean contrarias. Los colaboradores de la Compañía que, por razón de sus funciones tengan relación con organismos estatales tanto a nivel nacional como en el exterior, deberán actuar con el mayor profesionalismo, seriedad y alto nivel ético, procurando el logro de una actitud transparente y objetiva de parte de ellos hacia los asuntos de la Compañía. **Prebel** tiene el deber de seguir estrictamente los estándares y principios de contabilidad, de realizar informes financieros completos y precisos y de disponer de controles y procedimientos internos adecuados que aseguren el cumplimiento de la ley y los reglamentos. Cada uno de los colaboradores debe apoyar los esfuerzos de la Compañía en este sentido.

Respeto por los derechos humanos

[2-23b-i, 2-27]

En **Prebel** cumplimos con la legislación vigente y respetamos cabalmente los principios establecidos en la Declaración Universal de los Derechos Humanos, acatamos las recomendaciones de la Organización Internacional del Trabajo (OIT) y los lineamientos de la Naciones Unidas. En este sentido, garantizamos que nuestros procesos se desarrollan en condiciones de trabajo dignas y justas, cuidando de la salud y seguridad de los colaboradores. Asimismo, promovemos el equilibrio entre las responsabilidades laborales, la vida personal y familiar. El modelo de contratación, la jornada laboral, las medidas disciplinarias y demás temas relacionados con los colaboradores se encuentran diseñados y ajustados de acuerdo con la normatividad vigente en el país; igualmente, el sistema de remuneración es justo y equitativo de acuerdo con la valoración de cargos que se realizan de manera periódica. Los colaboradores son libres de ejercer su derecho de asociación y negociación colectiva. En **Prebel** no aceptamos ni promovemos el trabajo forzoso, la esclavitud, el trabajo infantil, ni cualquier otra forma de trabajo que atente contra los derechos humanos; en este sentido, no se contratan menores de edad, ni a personas para la realización de labores prohibidas por la ley. Nuestra Compañía contribuye en la construcción de una mejor sociedad a través del empleo formal, asimismo garantizamos estabilidad laboral y creamos programas de Inclusión donde vinculamos personal con diferentes capacidades y las potencializamos; así como empleamos madres y padres cabeza de hogar acompañándolos en su desarrollo personal, familiar y económico. En **Prebel** esperamos que nuestros proveedores, clientes, contratistas, colaboradores y directivos garanticen igualmente condiciones de trabajo adecuadas, con el cumplimiento de los requisitos legales aplicables según la jurisdicción en la que desarrollan sus actividades, y en todo caso, respetuosas de los derechos humanos.

Rechazo al acoso laboral

[2-23] En **Prebel** promovemos, generamos y garantizamos ambientes de trabajo donde prime el respeto, la igualdad y la dignidad humana, para ello, adoptamos medidas que nos permiten prevenir, corregir y sancionar eventuales situaciones de acoso laboral que puedan presentarse en el marco de las relaciones laborales. Esto a través de su Comité de Convivencia “Para Vivir en **Prebel**”, el cual cuenta con representantes de los colaboradores y representantes de la empresa que se encargan de recibir, dar trámite, analizar, hacer seguimiento y dar cierre a las quejas que puedan presentarse en este sentido.

Rechazo al fraude, el soborno, la corrupción, el cabildeo o lobby y demás actividades ilícitas [205-2]

En **Prebel** rechazamos cualquier tipo de fraude que cometan sus accionistas, colaboradores, directivos, clientes y proveedores, y cualquier tercero que actúe en nombre de la Compañía; así como, rechazamos cualquier tipo de influencia de estos en las decisiones de carácter legislativo, económico o social a favor de la organización; y la participación directa, asesoría o apoyo a personas o entidades involucradas con actividades ilegales o delictivas.

Conflictos de interés

[2-15] Nuestra compañía dirigimos nuestros esfuerzos a evitar que surja un conflicto o coexistencia real de intereses. En virtud de lo anterior, se han definido ampliamente actividades de prevención y control, junto con la definición de funciones y procedimientos claros para todos los actores que intervienen en las relaciones objeto de conflicto. Todo ello bajo los parámetros establecidos en el Código de Ética y el Programa de Transparencia y Ética Empresarial (PTEE) de la Compañía.

Reportes

[2-16, 2-26] En nuestra compañía fomentamos la cultura de la transparencia, por eso contamos con un canal exclusivo para reportar cualquier preocupación relacionada con los asuntos relacionados con el Programa de Transparencia y Ética Empresarial. Entre los mecanismos de atención y denuncia al interior de la Compañía, encontramos:



Buzón de la Línea ética: Canal de reporte anónimo y con distorsión de la voz con el fin de mantener la confidencialidad de la denuncia evitando que el denunciante sea objeto de represalias por haber reportado la infracción. Línea: (57 + 604) 3656000 Ext.333



Correo electrónico línea ética: linea.etica@prebel.com.co

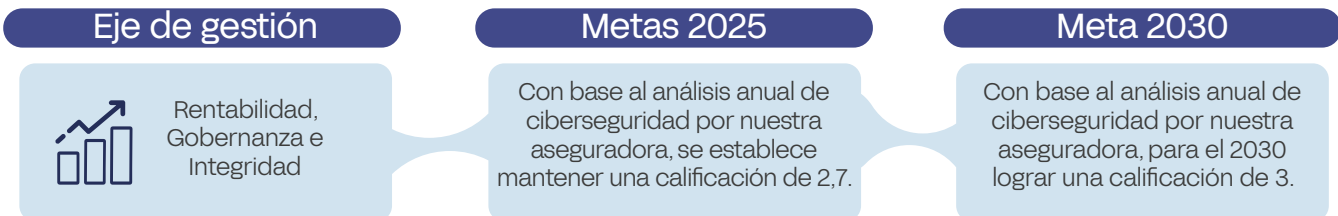
A través de los jefes de área o líderes de proceso, el oficial de cumplimiento, el área de Asuntos Legales y Corporativos, el área de Gestión Humana o el área de seguridad.

Una vez sea proporcionada toda la información, cada caso será tratado de manera anónima y bajo estricta confidencialidad, para garantizar la seguridad y el correcto flujo de la investigación.



Código de ética

Gestión de seguridad de la información [3-3]



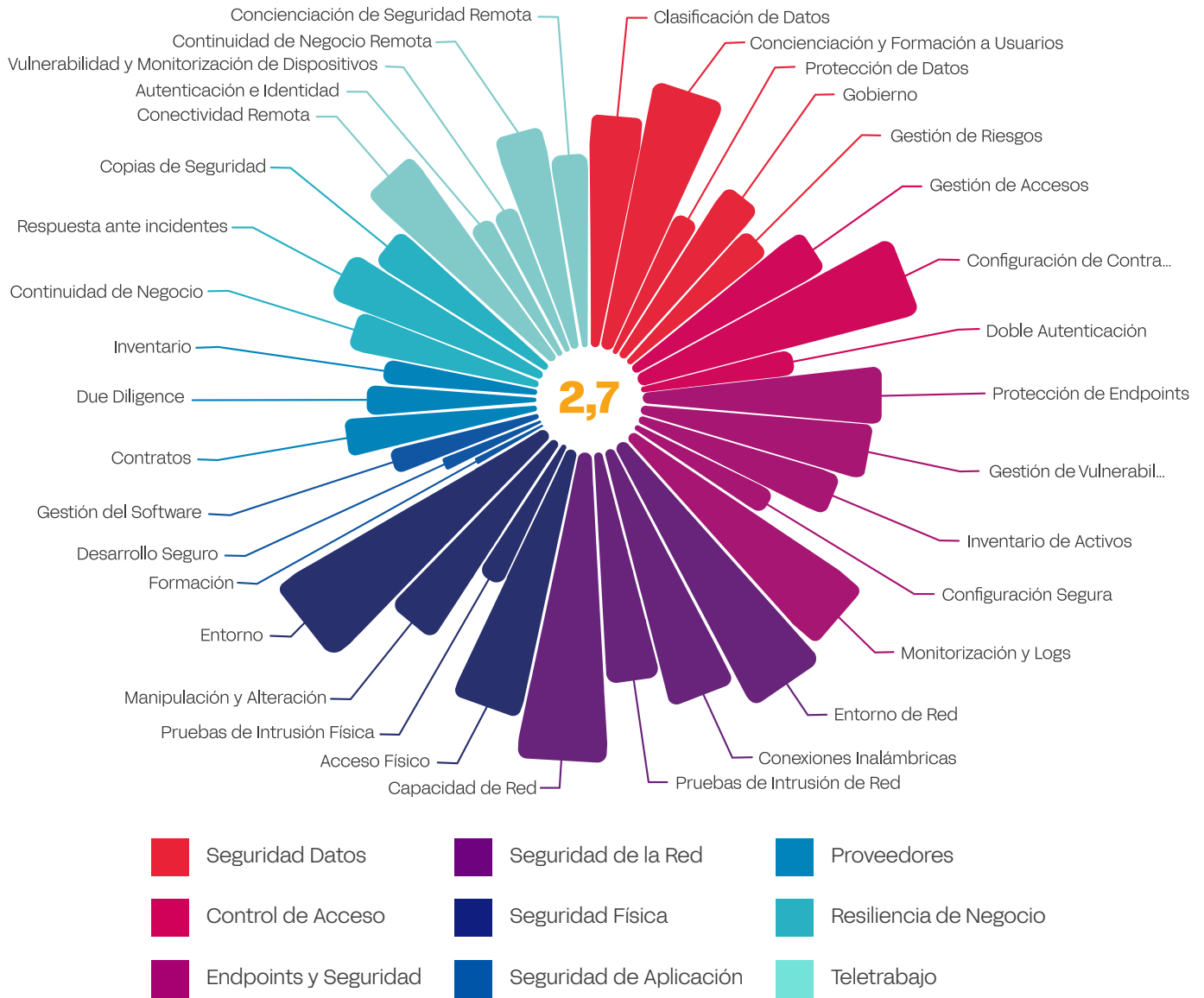
La seguridad de la información y ciberseguridad, las hemos identificado como un asunto material relevante para nuestra compañía, es por esto que nuestra estrategia de gestión del riesgo no sólo actúa desde los sistemas de información, sino también desde un cambio cultural en nuestros colaboradores y aliados de negocios fortaleciendo las buenas prácticas, el uso de las herramientas adecuadas que permitan mitigar y controlar los riesgos que impacten la disponibilidad, integridad y confidencialidad de los datos que puedan afectar la continuidad de nuestro negocio.

El resultado presentado en el 2023 demuestra que vamos encaminados a la consecución de la meta a 2030 que nos planteamos.

Desglose de Rendimiento

La puntuación global del rendimiento de la ciberseguridad es 2,7. La puntuación está basada en una escala del 1 (Inicial) al 4 (Avanzado). Esta puntuación se ha obtenido de acuerdo con las respuestas proporcionadas en 9/02/2023

Dominios CyQu	Su CyQu Prebel	CyQu comparativo (benchmark)
Seguridad Datos	2,6	2,2
Control de Acceso	2,7	2,5
Endpoints y Seguridad	3,1	2,5
Seguridad de la Red	3,6	2,7
Seguridad Física	3,4	2,6
Seguridad de Aplicación	1,5	1,9
Proveedores	2,3	1,9
Resiliencia de Negocio	2,7	2,2
Teletrabajo	2,6	2,6



Comité de ciberseguridad

Como un apoyo a este asunto material, nuestro comité de ciberseguridad que se reúne mensualmente, es el encargado del análisis de riesgos y seguimiento a los planes derivados de los hallazgos de la auditoría, adicionalmente se encarga de la revisión de indicadores que nos ayudan a entender cómo se comporta el entorno.

Dentro de las mejoras implementadas en 2023 se destacan las siguientes:

- Múltiple Factor de autenticación
- Fortalecimiento VPN
- Ethical hacking
- Póliza ciberseguridad
- Respaldo offline
- Cibercultura (Simulacros, formación y comunicación)
- eLearning

Mejoramiento

Nuestra estrategia de mejoramiento está basada en el involucramiento y formación de los colaboradores, el trabajo colaborativo y la búsqueda constante de la mejora continua en toda la organización, dicha estrategia busca lograr alta calidad y productividad de nuestros procesos, mejorar la rentabilidad del negocio y garantizar la entrega a tiempo de los productos a nuestros clientes y consumidores.

A través del programa de innovación de **Prebel, INNvolucrate**, y de su pilar Sembrando Ideas, nuestro equipo de plantas y personal administrativo cuenta con una herramienta y acompañamiento para proponer y llevar a cabo sus iniciativas de mejora e implementándolas para apalancar la excelencia operacional y el mejoramiento continuo en toda nuestra cadena de valor.

MEJORAMOS LA EFICIENCIA DE LOS PROCESOS

Con el objetivo de alcanzar las metas del modelo de excelencia operacional y estar a la vanguardia en las tendencias del mercado, constantemente revisamos e implementamos diferentes metodologías y herramientas de mejoramiento continuo.

5S

TPM

KAIZEN

SIX SIGMA

MTM

LEAN

CAP-Do

SCRUM

1.864

Ideas sembradas

1.810

Por público operativo

54

Por público administrativo

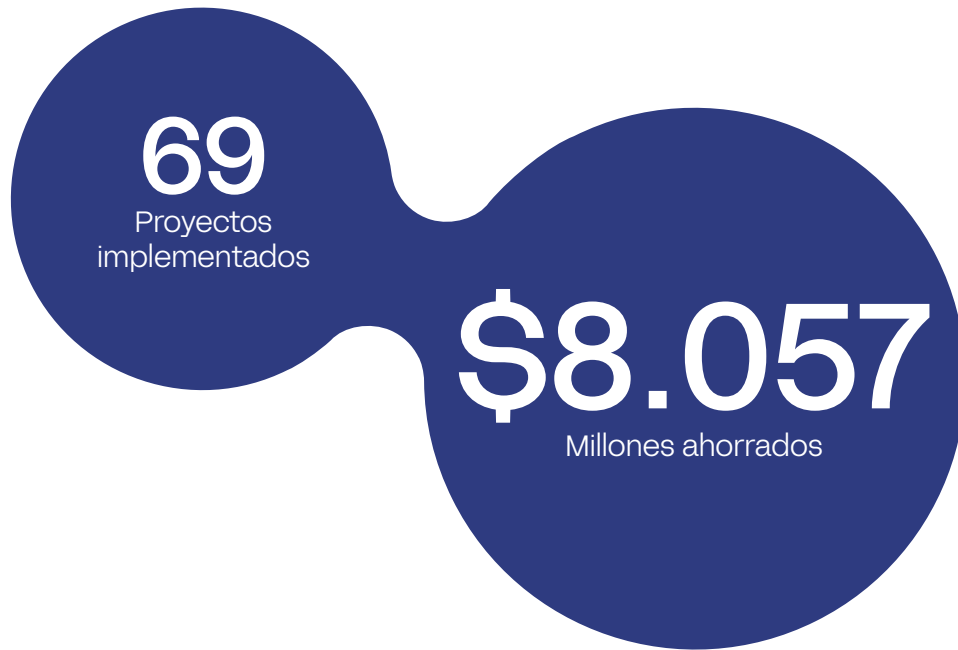
1514

Ideas llegaron a ser implementadas

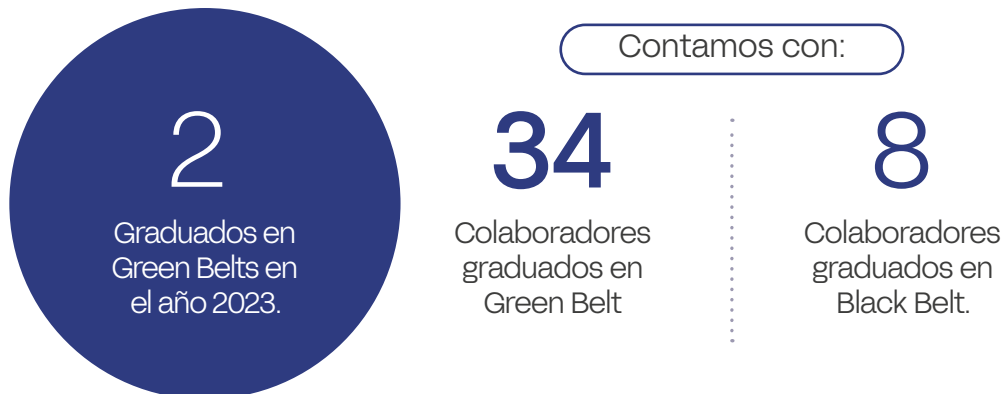
\$999

Millones de ahorros

Usando marcos de identificación de proyectos estratégicos como la matriz Hoshin Kanri, herramientas de cuantificación de desperdicios como el árbol de perdidas y formaciones en Lean Six Sigma como lo son los cursos en Kaizen, Green Belt y Black Belt desde cada una de las áreas productivas y comerciales se plantean proyectos de mejora con ahorros cuantificables.



Con el fin de seguir generando proyectos de mejora y haciendo uso de la metodología Lean Six Sigma:



Productos innovadores

La información que se presenta hace referencia a la gestión sobre nuestra marca Vitú.

Ecosistemas y biodiversidad

Meta Corto Plazo	Meta Largo Plazo	Avances al 2023
Para el 2025, el 50% de las MP que tengan como precursor el aceite de palma serán abastecidas de forma responsable y sostenible.	Para el 2030 el 100% de las MP que tengan como precursor el aceite de palma serán abastecidas de forma responsable y sostenibles.	Tenemos un 30% de materias primas de proveedores con prácticas sostenibles RSPO® (Certified Sustainable Palm Oil) que confirma nuestra acción hacia el abastecimiento responsable de los derivados de aceite de palma; de esta manera se afianza nuestro compromiso por la conservación de los ecosistemas y la Biodiversidad. Nota: El 60% de materias primas se excluyen debido que tienen origen diferente al aceite de palma.
Para el 2023 VITU tendrá el 100% de sus productos libres de crueldad.	Para el 2030 el 100% de los productos marcas propias tendrán formulaciones libres de crueldad.	Logramos obtener el 96% ; con lo cual, ratificamos nuestro compromiso por la ética y transparencia hacia los consumidores al igual que fortalecemos nuestros estándares en el desarrollo de productos.

Economía circular

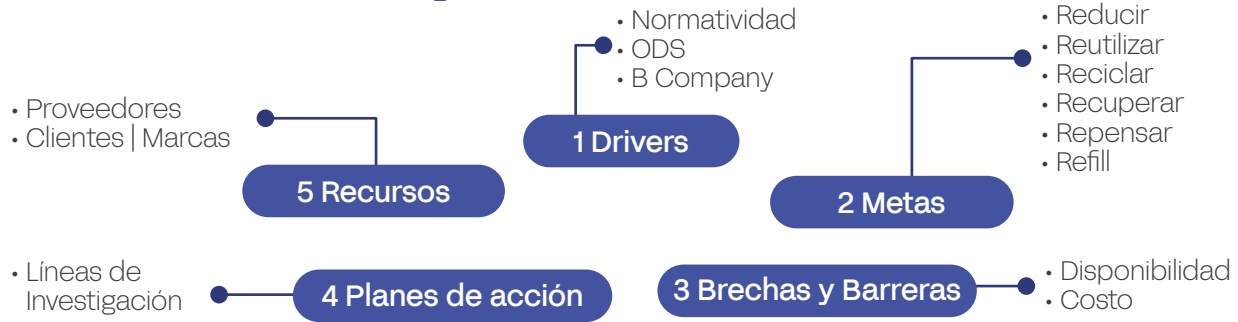
Meta Corto Plazo	Meta Largo Plazo	Avances al 2023
Para 2025, el 60% de los empaques de nuestras marcas Prebel serán reutilizables, compostables o reciclables.	Para 2030, el 100% de los empaques de nuestras marcas Prebel serán reutilizables, compostables o reciclables.	Logramos que 154 productos incluyan en su comunicación (etiqueta, impresión directa, entre otros) las 3 R (reduce, recicla y reutiliza) que corresponde al 27,3% de los productos del portafolio. Esta acción pretende incentivar la economía circular y ayudar al cuidado del medio ambiente.

Logros adicionales:

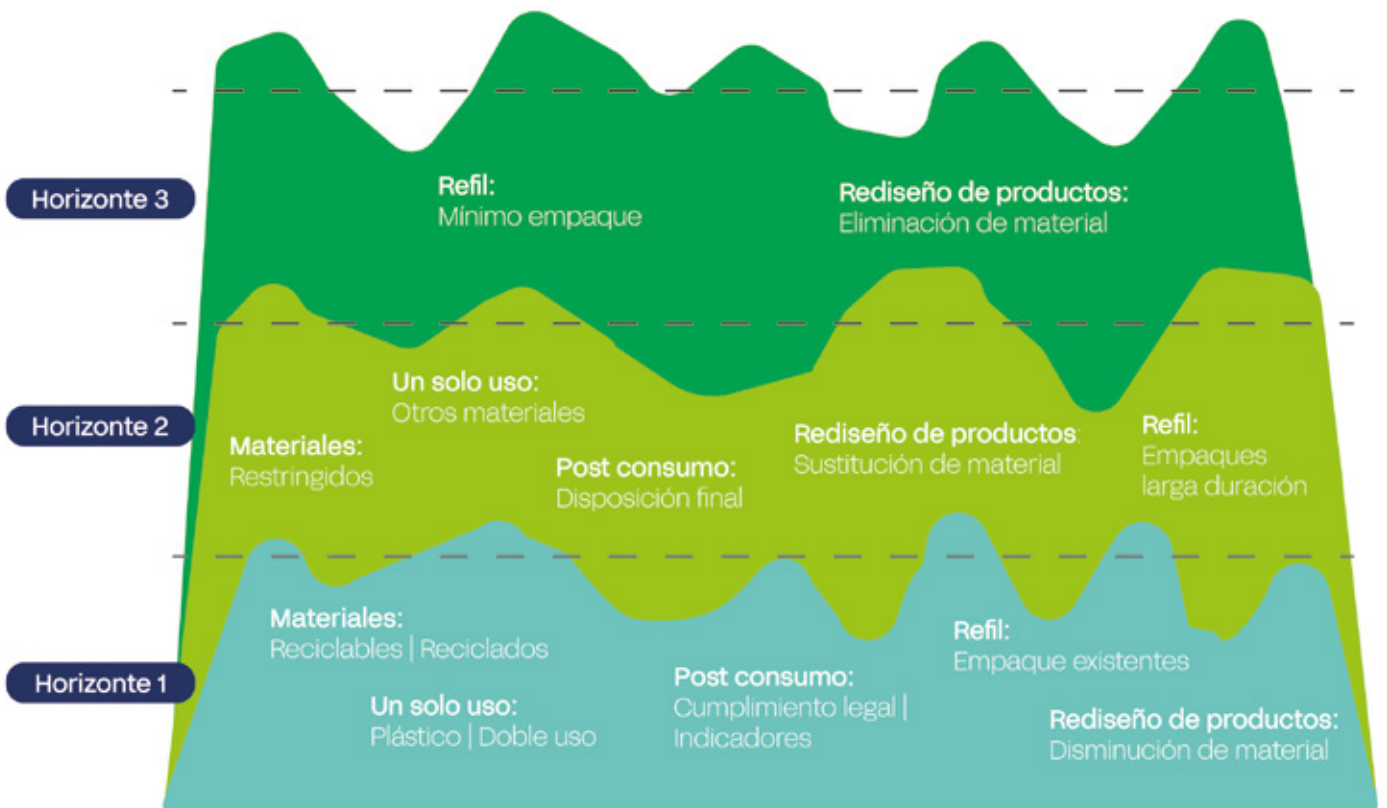
- El **100%** de los productos que tienen plegadizas (cajas de cartón) como material de empaque secundario, tenemos el sello **FSC® (Forest Stewardship Council)** que demuestra nuestra contribución en pro de la conservación de los bosques y al abastecimiento responsable.

Desde nuestra línea de desarrollo de empaque, estamos comprometidos y enfocados con la sostenibilidad, trabajando tanto a nivel de producto como marca y compañía, es por esto que el equipo de I+D se viene transformando y se diseñó una nueva estructura del plan de investigación alineada con la nueva estrategia.

Estructura del Plan de Investigación



Estructura del Plan de Investigación en horizontes



Algunos de los planes que tenemos en curso para 2024 son:

Sistemas de Refil – Marcas propias

- Objetivo: Incrementar el tiempo de uso del Me y permitir que el usuario realice el refil.
- El desensamblado de componentes es fundamental para permitir el llenado.

Lanzamiento nueva imagen Vitú – Implementación de sellos

- Los empaques primarios y secundarios incluyen sellos de sostenibilidad.
- Disposición: Fuente renovables:
- La marca va en dirección a ser totalmente Cruelty free.

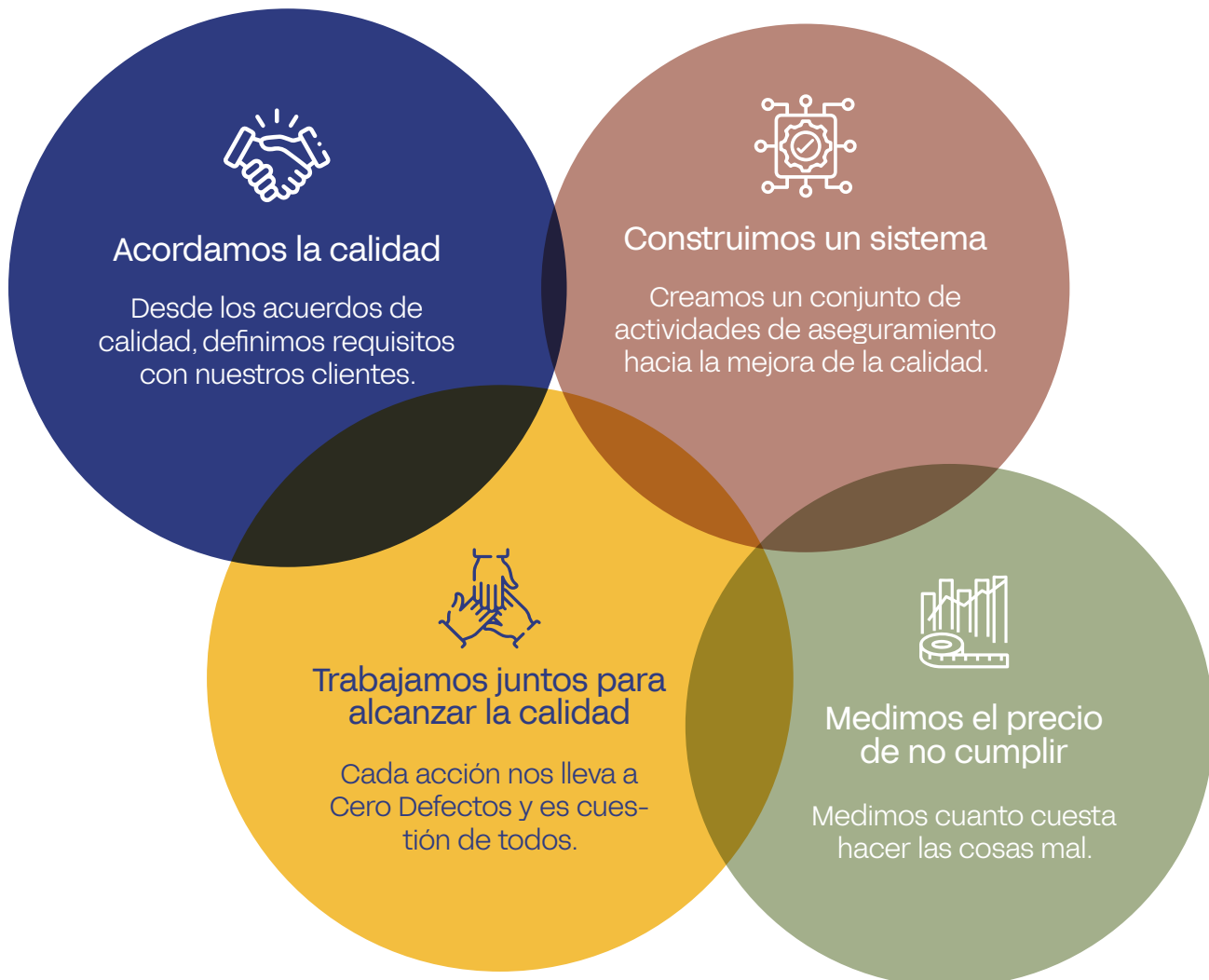
Nuevos desarrollos – I+D+i

- Generación de una guía con pautas de diseño en temas de economía circular y formulaciones apoyadas en el desarrollo de una Black List.

Ser la opción preferida para nuestros clientes desde la Calidad

Reconociendo la calidad como un pilar esencial para la competitividad y el triunfo en el ámbito empresarial, es importante comprender su alcance multidimensional. La calidad no solo implica la búsqueda de la excelencia y el cumplimiento de requisitos técnicos, sino también la capacidad de satisfacer las expectativas del cliente en diferentes contextos. Además, está intrínsecamente ligada a la percepción subjetiva del cliente, su vivencia con el producto o servicio y su nivel de satisfacción. En este sentido, la calidad se convierte en un factor determinante que influye directamente en la fidelización de los clientes y, por ende, en el éxito sostenido de las organizaciones. En **Prebel** SA BIC, la calidad está configurada desde 4 principios absolutos, desde la definición hasta la medición de la misma.

Nuestra calidad en 4 principios absolutos



Acordamos la calidad con nuestros clientes

Establecer un acuerdo sobre la calidad con nuestros clientes nos permite gestionar eficazmente las exigencias rigurosas que surgen durante las auditorías, definir el costo del cumplimiento desde el inicio de los proyectos y, por último, llevar a cabo una gestión financiera adecuada de los rechazos, mediante la alineación de los niveles de aceptación de la calidad del producto.

En el año 2023, logramos recibir y aprobar todas las auditorías de clientes, las cuales presentaban altos estándares técnicos. Gracias a nuestro compromiso con la calidad acordado con los clientes, redujimos el costo del incumplimiento en un 40% respecto al año anterior. Además, conseguimos recertificar nuestra planta bajo el estándar internacional ISO 22716

20

Auditorías aprobadas y gestionadas

11

Acuerdos de calidad con clientes

1.013

Requisitos acordados



Construimos un sistema de calidad

Lo hacemos desde dos frentes: la inspección y la creación de cultura. La inspección nos permite tomar una decisión de lo que cumple y lo que no cumple con los requisitos esperados por el cliente y/o usuario final, pero no nos permite mejorar la calidad. Para mejorar la calidad es necesario un sistema de acciones hacia la construcción de una cultura de calidad, con eje central en el programa de CAPA, que nos ha permitido conducir con prioridad nuestras acciones de mejora y la extensión preventiva hacia otros procesos.

4.664

Acciones correctivas desde CAPA

38%

Menos problemas detectados por clientes.

9

Auditorías internas.

113

Lanzamientos acompañados por aseguramiento.

196

Acciones de prevención.

492

Inspecciones SOL.

960

Personas entrenadas en Buenas Prácticas.



Feria Integral

Con este evento, llegamos a **720** personas ubicados en las tres sedes de la compañía. Logrando:

- Reforzar los conceptos de BPM.
- Afianzar temas de relevancia en cumplimiento en el proceso productivo como: higiene personal, manejo de registros, limpieza y sanitización.
- Profundizar en tópicos de seguridad y autocuidado.
- Capacitar en temas ambientales.
- Innovación y excelencia operacional.

Trabajamos juntos para alcanzar la calidad

Trabajar juntos, es comprometerse desde los procesos a cumplir con la calidad, desde la entrada de materiales hasta la salida de producto terminado. En la calidad de entrada, mejoramos significativamente los rechazos de material de empaque en un 50% frente al año de inicio del proyecto (año 2021) y en los rechazos de producto terminado mejoramos en un 7% los indicadores de PPM externas Vs el año anterior:

Desde la entrada:

32

Auditorias de calidad a proveedores.

1.229

Menos lotes de materiales fuera de especificación.

Desde la salida:

40

Lotes FDE detectados fase temprana.

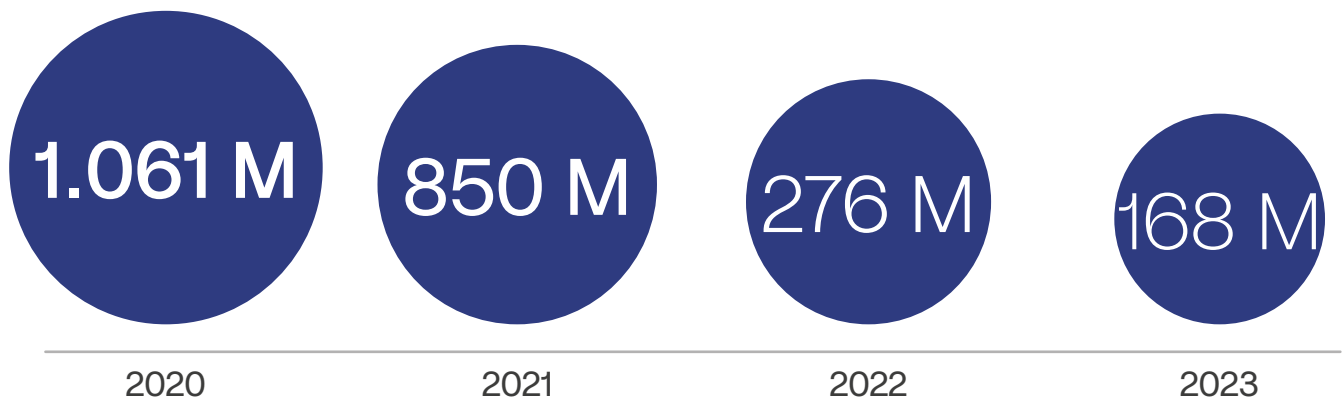
7%

Menos PPM de producto rechazado por cliente.

Medimos el precio de no cumplir

El precio del incumplimiento, es lo que cuesta hacer las cosas mal, comprenden los rechazos y reprocesos detectados desde el sistema de gestión de la calidad. A través del programa de CAPA, hemos generado aprendizajes desde los procesos que nos han permitido obtener unos resultados fantásticos de disminución a través de los años:

Pérdida por rechazos (\$ COL)



De cara a la estrategia

Proceso regulatorio USA

En línea con la estrategia hemos dibujado 5 grandes etapas, desde la construcción de conocimiento alrededor de la normatividad de estados unidos, divulgación a los equipos críticos, creación de flujos de trabajo, identificación de brechas técnicas y cierre de requisitos. Hoy día nos encontramos en la última y más demandante fase de este proceso.

1. Construcción de conocimiento

Capacitación con agencia FDA en MODRA y TOC.



2. Divulgación

Divulgación al equipo crítico (Investigación y desarrollo, asuntos regulatorios y aseguramiento de la calidad.



3. Construcción de flujos

Realización de flujos de trabajo con actividades a cumplir.



4. Identificación de brechas

Las brechas están concentradas en I&D, Asuntos regulatorios y aseguramiento de la calidad.



5. Aplicación y cierre de requisitos

Plan de cierre para protección regulatoria.



Proceso regulatorio USA

La estrategia de penetración en el mercado estadounidense presenta dos frentes cruciales en términos de cumplimiento de requisitos regulatorios: la modernización de la regulación de cosméticos (MOCRA, por sus siglas en inglés, Modernization Of Cosmetics Regulation Act) y la regulación de medicamentos de venta libre (OTC, por sus siglas en inglés, Over-The-Counter).

Hasta el momento, hemos avanzado de manera sólida en la gestión regulatoria para los Estados Unidos. Hemos establecido un contrato con Sashei Farma, quién nos representará como agente ante FDA de acuerdo con los requisitos del Código federal y con la empresa INTAGRASS para la adquisición del SPL (Lista de Productos Estandarizada) para la obtención de NDC (Número de Identificación de Drogas). Además, hemos completado exitosamente nuestro registro en la FDA como fabricantes.

Continuamos evaluando con la alta dirección las acciones necesarias para cerrar las brechas y mitigar los riesgos regulatorios que puedan afectar a nuestra empresa.

Aplicación y cierre de requisitos del código federal (3 equipos claves)



Regulatorios

Requisitos FDA, Agente y SPL

Registro de instalaciones

Sustentación de seguridad

Etiquetado



Regulatorios

Aseguramiento

Revisión anual de producto

Validaciones

Liberación positiva

Sistema de calidad a proveedores



Regulatorios

Investigación y desarrollo

Estabilidad natural (ICHQ8)

Restricción de ingredientes

Cumplimiento monografías código federal

Calificación/ validación



Relación con nuestros aliados de negocio

Nuestra compañía ha entendido que al igual que en las relaciones humanas, las relaciones comerciales se cultivan a través de espacios de colaboración y cercanía, es así como en el 2023 **Prebel** lanzó su evento “Conexión Proveedores” donde tuvimos la oportunidad de disfrutar durante media jornada con nuestros aliados de negocio, para presentarles de primera mano nuestra estrategia 2023-2028. Este evento contó con la participación de 50 aliados de negocio donde pudimos abrir conversaciones de valor en torno a los retos que tiene **Prebel** de cara a la conquista del mercado de Estados Unidos y al fortalecimiento de nuestra presencia en LATAM, y poder mejorar nuestro ecosistema colaborativo para seguir creciendo rentablemente como clúster. Durante el año 2023, se implementó con éxito una innovadora metodología de relacionamiento denominada “plataformas colaborativas”, que facilitó la realización de más de 20 espacios de interacción con un total de 10 proveedores de materias primas y 12 de material de empaque. Este enfoque interdisciplinario involucró a un equipo diverso con el objetivo de fomentar sinergias con nuestros aliados de negocio, así como el fortalecimiento de las relaciones comerciales. Además, se destacó la identificación y capitalización de las capacidades de nuestros aliados, las cuales fueron integradas en el portafolio de productos presentados durante las ferias en Estados Unidos.



El ecosistema que se generó a través de las reuniones entre nuestro equipo de desarrollo de negocios y nuestros aliados, nos permitió llegar con productos alineados con las tendencias del mercado.

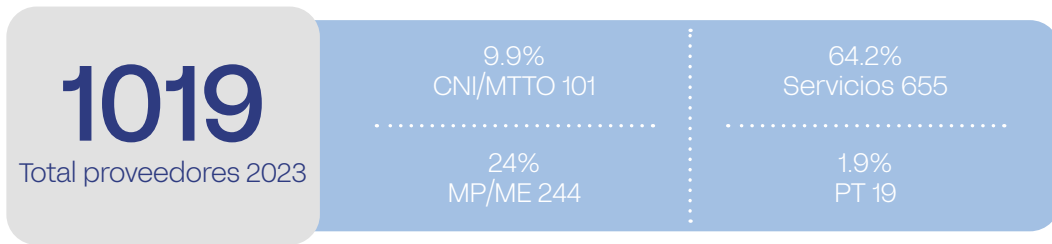
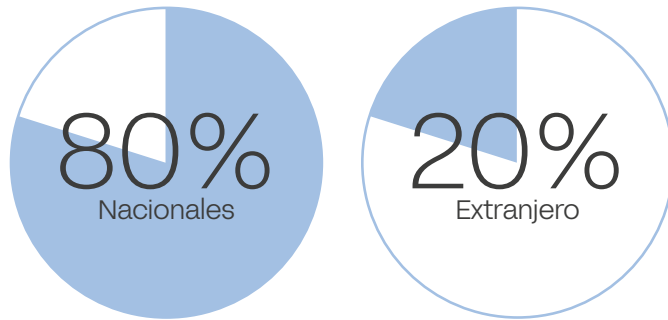
Durante las sesiones realizadas con los diferentes aliados vinculados al programa se lograron identificar iniciativas y certificaciones que nos agregan valor de cara a nuestra estrategia de sostenibilidad, algunas de ellas se detallan a continuación:



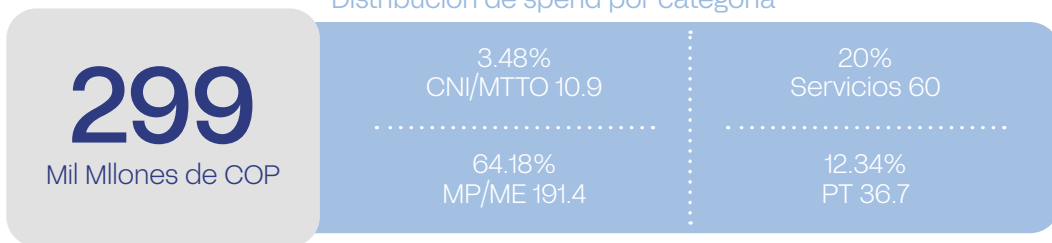
Nos llena de orgullo y satisfacción saber que nuestros aliados de negocio estratégicos están activamente trabajando por minimizar el impacto de su operación y buscando la sostenibilidad de nuestras operaciones conjuntas.

[204-1] **Prebel**, una empresa con un firme compromiso con el fortalecimiento de la industria nacional, continuó demostrando su dedicación al adquirir alrededor del 80% de sus compras a proveedores locales. Destacamos además que el 66% de los nuevos proveedores incorporados en este periodo fueron también nacionales, lo que reafirma nuestro compromiso con el desarrollo y crecimiento de la industria colombiana. Este enfoque estratégico refleja nuestra constante búsqueda de contribuir al desarrollo económico del país y fortalecer nuestras relaciones con el sector productivo nacional.

Proveedores:



Distribución de spend por categoría



*Materias Primas/Material de Empaque=MP/ME *Compras No Industriales=CNI *Producto Terminado=PT

Modelo colaborativo de desarrollo de proveedores

En Prebel creemos en el poder de la colaboración y nuestro modelo de desarrollo de proveedores que se lanzó en 2021, ya está consolidado y nuestros aliados de negocio han venido participando activamente de él, en el marco de este trabajo, hemos realizado sesiones de colaboración que nos demuestran que juntos llegamos más lejos.

En equipo interdisciplinario con nuestro aliado de negocio Papelsa, tuvimos la oportunidad de re pensar el empaque de nuestro proceso de e-commerce, que impacta directamente uno de los puntos relevantes de nuestra nueva estrategia y permite apalancarnos de la experticia de nuestro aliado, logrando una solución que ayuda a optimizar el empaque, favorecer la logística y responde con las necesidades de nuestro consumidor.

Con el propósito claro de conectar intereses entre Prebel y sus aliados de negocio, en conjunto con la Dirección de investigación tecnológica y otros procesos de la compañía, realizamos 8 visitas a las instalaciones de nuestros aliados de materias primas y materiales de empaque para poder identificar las capacidades con las que podemos crecer juntos, estos ejercicios de cercanía derivaron en un conocimiento más profundo de las operaciones de nuestros aliados y la potencialización de las capacidades encaminadas a fortalecer los procesos de colaboración.

Nos vinculamos con el programa “En RED” de la ANDI donde podemos tener un espacio adicional de relacionamiento y networking con compañías hermanas, lo que nos permite capitalizar aprendizajes y seguir fortaleciendo el ecosistema productivo que apalanca el desarrollo empresarial regional.

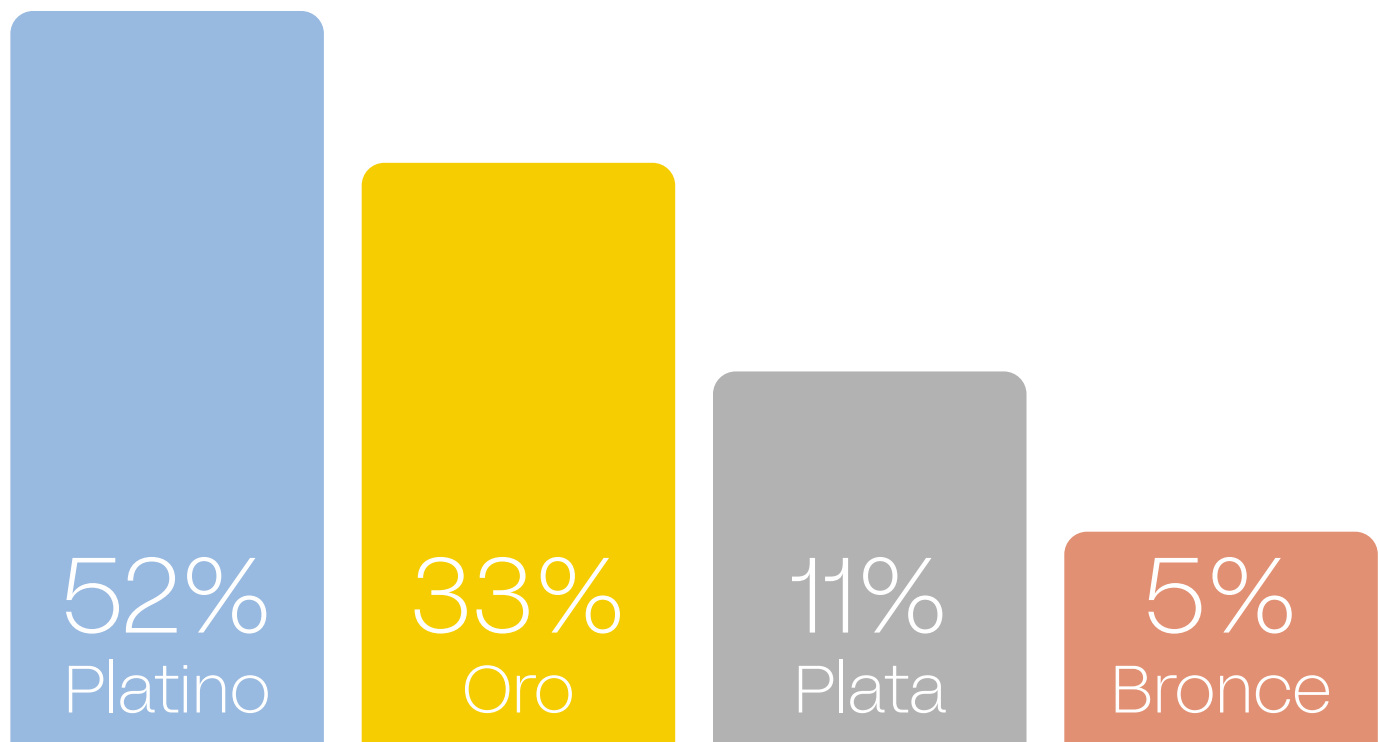
En resumen, el año 2023 fue el año de consolidación del proceso de desarrollo de proveedores y en el 2024 podemos esperar la capitalización de todos los ejercicios realizados el año anterior, logrando así apalancar la estrategia de crecimiento de Prebel de la mano con nuestro ecosistema de aliados.



Evaluación de desempeño de proveedores

Con el propósito de conocer y el desempeño de nuestros aliados de negocio, **Prebel** realiza anualmente la evaluación de desempeño de proveedores donde se consideran criterios de calidad, cumplimiento y sostenibilidad, ésta ponderación puede clasificar a los proveedores en 4 niveles: Platino, oro, plata o bronce. El objetivo de tener esta clasificación es la búsqueda de la mejora continua y buscar que nuestros aliados estén en línea con las nuevas exigencias que tiene **Prebel** de cara a la atención de mercados y consumidores cada vez más exigentes con los estándares mundiales de calidad.

Fue así como para el 2023 se priorizaron 132 aliados por la criticidad de los productos o servicios que nos prestan, dando como resultado lo expresado a continuación:



Desarrollo Sostenible [2-22]

Nuestro Informe de Sostenibilidad 2023, evidencia el apoyo y compromiso que Prebel tiene con el desarrollo sostenible; el cual es una herramienta para accionar nuestro propósito superior y acompañar la nueva estrategia en donde nos declaramos como una compañía **INTEGRADORA DE CONOCIMIENTO Y TECNOLOGÍAS apalancado en un sistema de capacidades para la Economía del Cuidado Personal y Belleza**; además, nos permite contarles las acciones más destacadas de cada uno de nuestros ejes de gestión, su evolución y retos. En nuestras 3 dimensiones integramos:

Temas de **Gobernanza**: inculcados desde nuestro fundador.

Temas **sociales**: siendo nuestra bandera la inclusión y ADN desde los inicios de **Prebel**.

Temas **ambientales**: de continuo trabajo y esfuerzo durante todos estos más de 80 años.

A través cada una de los proyectos, acciones y actuaciones, generamos impacto positivo, **embelleciendo la vida** de **nuestro planeta**, de **nuestro futuro** y de **las personas que nos rodean**.

Nuestros compromisos [2-24]

Nuestros compromisos están alineados con la Agenda Global de Desarrollo Sostenible 2030 de las Naciones Unidas, estos se materializarán a través de **12** de los **17 Objetivos de Desarrollo Sostenible (ODS)** adoptados por la compañía.

Nuestras metas responden a los desafíos globales que enfrenta la humanidad, contribuiremos a un mejor mañana, a través de nuestros proyectos y programas de gestión, procurando el bienestar y el cuidado de nuestra casa común y sus habitantes; el respeto por los derechos humanos y aplicando políticas de buen gobierno que permitan garantizar la continuidad del negocio.

Embellecemos La Vida Del Planeta

Compromiso: Estamos comprometidos con la protección, el cuidado y preservación de nuestro hogar.



Embellecemos La Vida De Las Personas

Compromiso: Queremos construir relaciones de confianza con las personas y promover su bienestar.



Embellecemos La Nuestro Futuro

Compromiso: Continuaremos actuando de forma consciente, con integridad y respeto



Comité de Sostenibilidad [2-13]

La pasión, conocimiento y liderazgo del equipo interdisciplinario que conforma el comité; acompañado desde nuestra Gerencia General; permite articular, definir, hacer seguimiento y cumplir con los altos estándares de responsabilidad, transparencia y desempeño social y ambiental, que se plasmaron en las metas propuestas desde las tres dimensiones.

Durante el 2023, cumplimos uno de nuestros grandes hitos y es el de ser **Prebel SA BIC**, además nos enfocamos en continuar con la revisión de fortalezas, oportunidades e identificación de brechas según los criterios de Evaluación de Impacto B que serán nuestros focos estratégicos en sostenibilidad durante el año 2024.

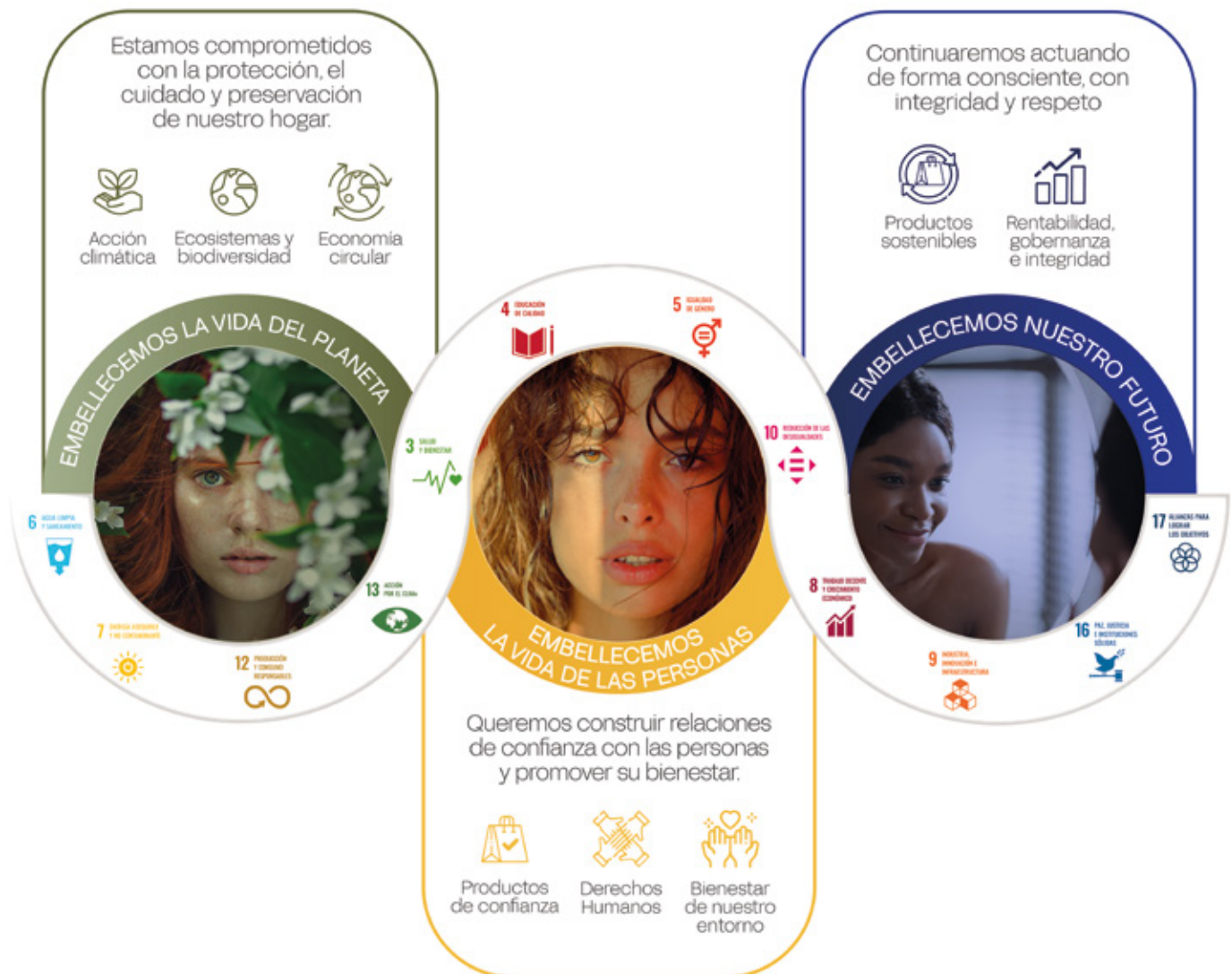


Responsabilidades de nuestro comité [2-25]

- Mantener integrada la estrategia de la compañía con los temas relevantes de sostenibilidad.
- Participar y acompañar a **Prebel** en el proceso de transformación manteniendo siempre el objetivo de ser una empresa sostenible.
- Hacer seguimiento a la estrategia de sostenibilidad, cumplimiento de metas y focos para alcanzar los objetivos de certificaciones propuestos.

Nuestra estrategia corporativa de Desarrollo Sostenible [2-23]

Es a través del buen gobierno corporativo, nuestro esfuerzo transversal y un liderazgo consciente, que hemos asegurado conductas responsables y, a través de nuestras operaciones hemos entregado a nuestros grupos de interés con total transparencia la información de nuestro negocio y el desempeño de nuestras iniciativas promoviendo una visión compartida de sostenibilidad.





Embellecemos la vida de las personas



Productos de confianza

- Mapeo de certificaciones sostenibles: Cruelty Free.



Derechos Humanos

- Actualización de proveedores con compromiso de cumplimiento de los derechos humanos.



Bienestar de nuestro entorno

- Formación en habilidades comunicativas en español Nivel 1 para personal de hipoacusia.



Embellecemos la vida del planeta



Acción climática

- Inicio de proyecto para definición de Metas Climáticas Basadas en Ciencia – Marco TCFD para alcance 1 y 2.
- Proyecto de reducción huella de carbono de transporte de materias primas.
- Promoción de modalidades de trabajo en casa.
- Evaluación de proyecto de implementación energía solar fotovoltaica.



Ecosistemas y biodiversidad

- Programa de gestión y uso eficiente del agua.
- Gestión de materias primas que tengan como precursor el aceite de palma.



Economía circular

- Programa de circularidad de cajas CartoPlast para material de empaque.
- Transformación de uniformes de dotación para segunda vida útil.
- Eliminación de vasos desechables en los cafetines administrativos.
- Punto de Re-Torna para aprovechamiento de envases post consumo.



Embellecemos nuestro futuro



Productos sostenibles

- Aseguramiento de cruelty free para VITU.
- Proyecto de acompañamiento de AFM “Una Cancha llamada Colombia”.






Rentabilidad, Gobernanza e Integridad

- Proyectos de ciberseguridad.
- Actualización de código de ética.
- Redefinición de valores corporativos.
- Desarrollo de nuevos productos para nuestros clientes.

Metas

Embellecemos la vida de las personas

Eje de gestión	Meta 2025	Logro 2023
 <p>Bienestar de nuestro entorno</p>	<p>4%</p> <p>de los colaboradores hará parte del Programa de Inclusión Laboral.</p>	<p>2,9%</p> <p>de los colaboradores harán parte del Programa de Inclusión Laboral.</p>
 <p>Derechos Humanos</p>	<p>95%</p> <p>de proveedores firman compromiso con derechos humanos.</p>	<p>79.9%</p> <p>de proveedores firman compromiso con derechos humanos.</p>
 <p>Productos de confianza</p>	<p>Divulgar al menos una vez al mes, en medios propios, la huella de carbono de la operación.</p>	<p>Medición de Huella</p> <p>919.4 t CO₂e</p>

Embellecemos la vida del planeta

Eje de gestión



Acción climática

Meta 2025

100%

energía eléctrica proven-
drá de fuentes renova-
bles certificadas.

Logro 2023

100%

Energía Verde Certificada
por I-REC.
Evaluación de proyecto
de energía fotovoltaica.



Ecosistemas y
biodiversidad

50%

MP con precursor aceite de
palma en fórmulas desarro-
lladas por Prebel, abasteci-
das de forma responsable y
sostenible (RSPO).

30%

MP con precursor aceite de
palma en fórmulas desarro-
lladas por Prebel, abasteci-
das de forma responsable y
sostenible (RSPO).



Economía
circular

60%

de los empaques de
marcas PREBEL serán re-
utilizables, compostables
o reciclables.

95%

de los empaques de
marcas PREBEL serán re-
utilizables, compostables
o reciclables.

70%

gestión eficiente de residuos
generados en la operación
con el enfoque zero waste.
Línea base 2020.

62%

gestión eficiente de residuos
generados en la operación
con el enfoque zero waste.
Línea base 2020.

Embellecemos nuestro futuro

Eje de gestión



Productos sostenibles

Meta 2025

Conservar en las marcas propias un propósito que promueva la sostenibilidad ambiental o social.

Logro 2023

3 Marcas propias con Propósito sostenible

Social: AFM: Una Cancha Llamada Colombia .

Ambiental:

- Vitu: Libre de crueldad animal.
- Nude: Protección de los arrecifes coralinos.



Rentabilidad, Gobernanza e Integridad

10%

ventas de demand owners y marcas propias será de nuevos productos (para 2030).

6%

ventas de demand owners y marcas propias será de nuevos productos.

Nuestros Grupos de Interés [2-29]

Gestionar los recursos del hoy para satisfacer las necesidades actuales, sin poner en riesgo las necesidades de las generaciones futuras; es la premisa que nos ha llevado a trabajar con un equipo extendido y esta es la razón para mantenernos en un dialogo constante con nuestros grupos de interés, permitiéndonos compartir experiencias, buenas prácticas, generar valor para asegurar que maximizamos el impacto en la sostenibilidad y mantener una visión compartida de nuestro propósito superior de **Embellecer Vidas**.

Nuestro Relacionamiento con Grupos de interés [2-29]

Nos relacionamos desde el respeto y la empatía este es uno de nuestros valores; y nos lleva como compañía a tener un dialogo abierto, con conversaciones de valor, que ratifican la generación de relaciones de confianza y credibilidad; todo esto acompañado de una red de medios de comunicación que permite puntos de contacto con todos los grupos de interés.



Junta directiva /
Accionista



Colaboradores



Clientes

Enfoque

Mantener una relación transparente, cercana y de confianza en la compañía; donde se comparte la toma de decisiones estratégicas, a través de información oportuna, relevante y veraz.

Fomentar espacios y medios de comunicación que fortalezcan la relación de confianza, para continuar trabajando como una familia en nuestra cultura organizacional, buscando siempre mejorar la calidad de vida, el desarrollo y la productividad de nuestros colaboradores.

Generar propuestas de valor a través del relacionamiento cercano, y de profundo conocimiento y confianza, que permita que Prebel sea el aliado de sus negocios y productos.

Relacionamiento

- Juntas Directivas.
- Presentación de resultados
- Asamblea general de accionistas
- Atención directa de la Gerencia General y del comité de gerencia (presencial, telefónica y vía correo electrónico).
- Reuniones ordinarias de Junta Directiva en las que participan accionistas.

- Inducciones y capacitaciones
- Intranet, Grupos primarios, guion de líderes, cartelera, correo electrónico, magazin.
- En contexto
- Así somos
- Retroalimentación de la evaluación de desempeño y desarrollo.
- Línea ética.
- Comités paritarios de salud ocupacional
- Comités de convivencia
- Encuesta de clima laboral
- Entrevista de retiro

- Página web
- Visitas comerciales
- Encuesta de satisfacción
- Llamadas personalizadas
- Encuentros en ferias
- Redes sociales
- Líneas telefónicas de atención a clientes.
- Línea ética

Temas de interés

- Análisis del entorno geopolítico y crecimiento de la economía local e internacional.
- Tendencias del Sector.
- Atracción, retención y desarrollo de talento.
- Derechos humanos.

- Cultura organizacional.
- Temas de Bienestar.
- Prácticas de mejoramiento organizacional.
- Resultados de compañía y de procesos.
- Lanzamientos de productos y Proyectos.
- Clima laboral.

- Tendencias del Sector.
- Análisis del entorno geopolítico y crecimiento de la economía local e internacional.
- Crecimiento del negocio.
- Condiciones y acuerdos comerciales.
- Nivel de servicio.

Trabajamos y buscamos, además, fortalecer nuestras estrategias de comunicación para que nuestras actividades sean visibles y de inspiración en muchos de los ecosistemas donde nos relacionamos.



Consumidor final / Influencers

Embellecer la vida de nuestros compradores y consumidores, a través de nuestros productos y marcas los cuales aportan al bienestar y cuidado personal y al mejoramiento de la calidad sus vidas.

- Página web
- Sitios web de las marcas
- Redes sociales.
- Gira de medios.
- Participación en foros y congresos
- Eventos y ferias
- Comunicados de prensa.
- Línea ética

- Marcas con propósito.
- Información de productos.
- Tendencias de cuidado y bienestar.
- Cuidado de Medio ambiente.
- Respeto por Derechos Humanos.



Aliados de Negocio (Proveedores)

Generar conexiones con nuestros aliados de negocio que potencien la competitividad y el abastecimiento responsable, enmarcado en el liderazgo consciente en desarrollo sostenible; agregando valor a la estrategia de la compañía.

- Página Web
- Visitas comerciales
- Evaluación de Proveedores
- Auditorías de calidad
- Encuentros de tendencias
- Encuesta de sostenibilidad
- Encuestas de satisfacción desde proveedores
- Llamadas personalizadas
- Encuentros en ferias
- Redes sociales
- Línea ética

- Tendencias del mercado.
- Análisis del entorno geopolítico y crecimiento de la economía local e internacional.
- Crecimiento y competitividad del negocio.
- Condiciones y acuerdos comerciales.
- Programa de desarrollo de proveedores.
- Desarrollo de Productos.
- Nivel de servicio.
- Calidad.



Comunidad / Entes regulatorios

Mantener y cumplir con los lineamientos y normas emitidas; y contribuir de forma participativa en el desarrollo de propuestas y nuevas políticas que permitan el crecimiento de la dinámica empresarial.

- Auditorías e informes de gestión para los principales entes de control.
- Informes de resultados
- Correspondencia virtual y física.
- Comunicados oficiales.
- Comunicación telefónica.
- Reunión presencial.
- Redes sociales.

Matriz de Materialidad [3-1]

La participación cercana y comprometida con nuestros grupos de Interés fomentan conversaciones de valor, donde la diversidad y los diferentes puntos de vista nos permiten continuar trabajando por un negocio rentable y sostenible en el tiempo. El entendimiento de nuestras actividades, las expectativas de cada uno de nuestros grupos de interés e impactos como compañía, permitieron orientarnos a la definición de nuestros asuntos materiales*.

Etapas de nuestro proceso:

1.
Identificación y análisis de temas potencialmente materiales para nuestro negocio.

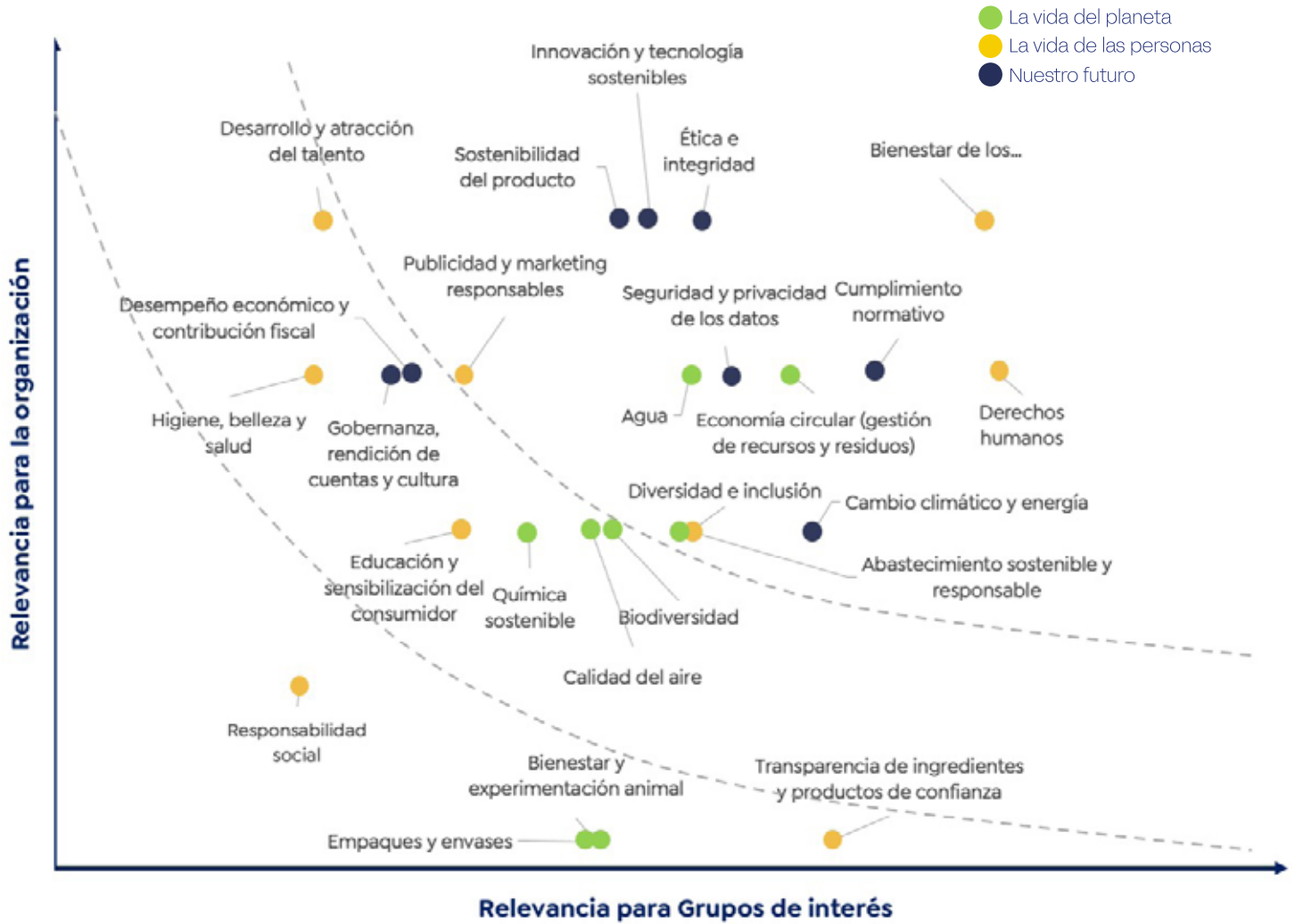
2.
Interacción con los grupos de interés.

3.
Priorización de los resultados dados como temas materiales.

4.
Validación y revisión de los temas materiales.

*Los asuntos o temas materiales, son aquellos que razonablemente puedan considerarse importantes a la hora de reflejar los impactos económicos, ambientales y sociales de las organizaciones o que influyan en las decisiones de los grupos de interés. Fuente: GRI Standards

Matriz de Materialidad Prebel



Este ejercicio está acordado realizarlo cada 2 años, con esto aseguramos el acompañamiento de nuestra estrategia de CDMO (Contract Development Manufacturing Organization). Por lo tanto, esperamos a final del año 2024, tener nuestra primera actualización de Materialidad.

Nuestro modelo de sostenibilidad se encuentra alineado con la matriz de materialidad.

Nuestro enfoque

El 2023 nos permite ir cumpliendo con el enfoque proyectado en nuestro 1er informe de Sostenibilidad, y por eso podemos decirles que:

Hoy somos
Prebel SA BIC

Prebel cambió su razón social a Empresa de Beneficio e Interés Colectivo (BIC) que es una declaración formal de los propósitos por los que siempre hemos trabajado desde nuestra fundación por Don Constantino Martínez, buscando tener un impacto ambiental y social positivo.

Las empresas de Beneficio e Interés Colectivo o BIC, son compañías que fortalecen sus modelos de negocios con buenas prácticas ambientales y sociales, y que contribuyen así a la sostenibilidad y al desarrollo social del país. Esto siempre lo ha hecho Prebel, pero quisimos hacerlo oficial este año, ratificando el propósito que ha tenido por más de 80 años.

Esto es demasiado valioso, porque así seguimos fortaleciendo la relación con nuestros clientes y proveedores, además para todos los colaboradores que estamos comprometidos e invertimos nuestros esfuerzos en esto, y por supuesto para los consumidores que cada vez son más responsables y buscan comprarles a empresas que sean conscientes desde lo laboral y ambiental. Continuamos EMBELLECIENDO VIDAS

Compromisos que asumimos como sociedad BIC y las actividades lideradas en 2023

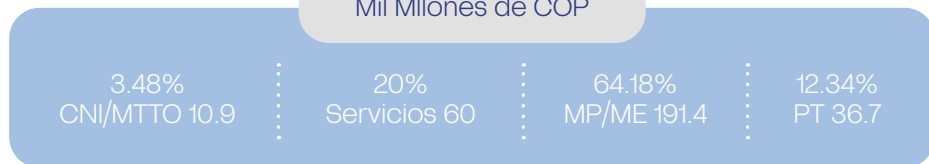
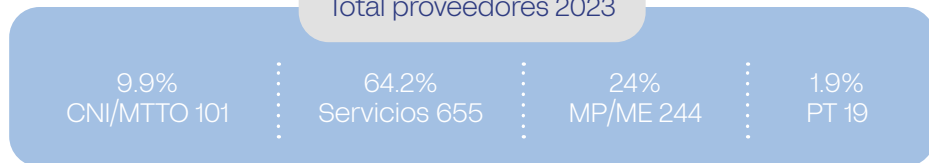


Modelo de negocio



Prebel, siendo una empresa 100% Colombiana, tiene como prioridad favorecer la industria nacional y lograr impacto social de la mano de nuestros aliados de negocio, en 2023 la distribución de las compras se detallan a continuación:

Proveedores:



Distribución de spend por categoría

Adquirir bienes o contratar servicios de empresas de origen local o que pertenezcan a mujeres y minorías. Así como dar preferencia en la celebración de contratos a los proveedores de bienes y servicios que implementen normas equitativas y ambientales.

Las sociedades BIC son empresas que se comprometen.

Para nuestra compañía además, es relevante tener un código de ética que sea aplicable para todos nuestros grupos de interés donde se garantice la transparencia, respeto por los derechos humanos, condiciones laborales justas, cuidado al medio ambiente y la responsabilidad social, en todas las operaciones que realizamos de cara a nuestros proveedores, por esto en 2023 realizamos ajustes en nuestros procedimientos de vinculación y actualización de proveedores, robusteciendo estos procesos en aras de lograr un compromiso gerencial de este grupo de interés para apegarse a nuestro código de ética.

Gobierno corporativo

El código de ética Prebel que representa nuestro marco de actuación en 2023 tuvo ajustes con el fin de robustecer nuestros compromisos con los derechos humanos, cuidado de medio ambiente y responsabilidad social, adicionalmente de cara nuestra nueva estrategia tuvo una actualización en nuestros valores corporativos fortaleciendo así nuestra cultura organizacional.



Crear un manual para los colaboradores, con el fin de consignar los valores y expectativas de la sociedad.

Las sociedades BIC son empresas que se comprometen.

Disponemos de todos los mecanismos para fomentar la transparencia y el estricto cumplimiento de los procesos para evitar los riesgos asociados a los incumplimientos de los lineamientos éticos dictaminados por el máximo órgano de gobierno corporativo.



Buzón de la Línea ética: Canal de reporte anónimo y con distorsión de la voz con el fin de mantener la confidencialidad de la denuncia evitando que el denunciante sea objeto de represalias por haber reportado la infracción. Línea: (57 + 604) 3656000 Ext.333



Correo electrónico línea ética: linea.etica@prebel.com.co



Código de ética

Prácticas laborales



Retribución laboral (GRI-405-2)

En el año 2023 se definieron bandas salariales por nivel de cargo, en búsqueda de promover la equidad salarial y el alcance de la mediana inferior salarial para todos los cargos de la compañía.

Como conclusiones:

- El 93% de los cargos y personas de la compañía correspondiente al público administrativo, están en un nivel de equidad salarial esperado.
- Las asignaciones salariales en Prebel se realizan con base en los cargos a desempeñar, en donde metodológicamente se realiza la valoración del perfil de cargo (por puntos), y con ello, objetivamente se asigna el salario. Esto quiere decir, que las asignaciones salariales en nuestra compañía no se realizan con base al género, por lo que no existen brechas en los ocupantes (sean hombres o mujeres). Esto, posibilita que la remuneración sea objetiva y no discrimine por género.

(GRI 202-1) Ratios Salariales:

En el público operativo e impulso y mercadeo, destacamos las siguientes ratios salariales:

Concepto	Público operativo	Público Impulso y Mercadeo
Salario mínimo legal Vs Salario mínimo Prebel	106%	100% (Salario fijo) 123% (Salario fijo más variable)

Lo anteriormente descrito, quiere decir que las personas que hacen parte del público operativo e impulso y mercadeo, están salarialmente por encima (6% y 23% respectivamente) de lo establecido por ley.

Establecer una remuneración salarial razonable para los colaboradores y analizar las diferencias salariales entre los colaboradores mejor y peor remunerados para establecer estándares de equidad.

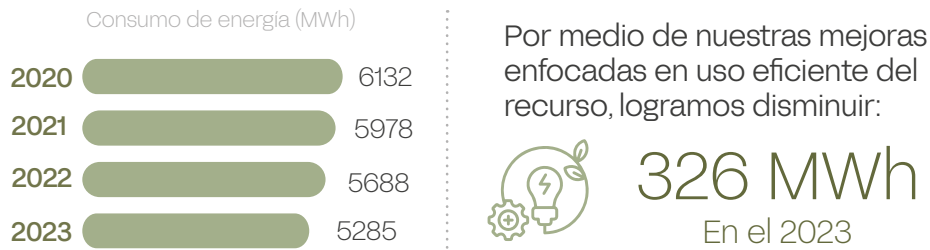
Las sociedades BIC son empresas que se comprometen.

Prácticas ambientales



Energía eléctrica

En el 2023 consumimos 5285 MWh de energía eléctrica, provenientes 100% de fuentes renovables (certificado mediante I-REC's). Alcanzando una reducción del 13,8% respecto a nuestra línea base - 2020.



Utilizar sistemas de iluminación energéticamente eficientes y otorgar incentivos a los colaboradores por utilizar en su desplazamiento al trabajo, medios de transporte ambientalmente sostenibles.

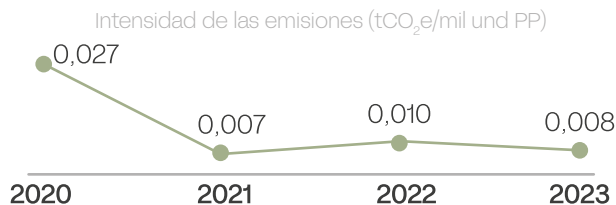
Las sociedades BIC son empresas que se comprometen.

Huella de carbono

En el 2023 nuestra huella de carbono fue **919.4 tCO₂**

Menos respecto al 2020 **64%**

Se redujo la intensidad de las emisiones en un **71%**



Operación Elefante



Durante el año 2023, logramos alianzas estratégicas con FONPREBEL y ETAPA 21 – Tienda de Ciclismo, para incentivar a la compra de bicicletas, accesorios para bicicleta y movilidad eléctrica de manera que se logran créditos de bajo interés e incentivar la adquisición de medios de transporte más sostenibles.

Se realizaron campañas de sensibilización a todo el equipo de colaboradores, y, para el personal administrativo se formalizó la modalidad de teletrabajo (107 personas) y flexi-trabajo (113 personas); de esta manera, estamos generando estrategias que evitan desplazamientos diarios al lugar de trabajo, y se reduce la necesidad de usar vehículos, lo que a su vez disminuye las emisiones de gases de efecto invernadero (GEI) asociadas con el transporte de nuestros colaboradores.

Estos beneficios no solo ayudan a mitigar el cambio climático y reducir la contaminación, sino que también promueven una mayor sostenibilidad en nuestro lugar de trabajo y en la sociedad en general.

Prácticas con la comunidad



En línea con nuestro propósito de Embellecer vidas, en el año 2023 iniciamos con el programa de Voluntariado Prebel, desde el cual, 42 colaboradores de la compañía genuinamente decidieron unirse. El propósito de esta iniciativa es apoyar el desarrollo de los programas de Responsabilidad Social Empresarial (RSE) que tenemos en la compañía: Madres y Padres al Cuadrado y el programa de Inclusión laboral de personas en situación de discapacidad.

Estos voluntarios han desempeñado las siguientes funciones:

- Ser vocero de información relacionada con los programas de Responsabilidad Social Empresarial que se desarrollan internamente y con ello, lograr también ser un canal bidireccional.
- Participar en reuniones informativas y/o de planeación de las diferentes actividades y estrategias de los programas.
- Apoyar el desarrollo de eventos u otras actividades que se realicen.

Adicional a lo anterior, desde el componente de RSE, se realizaron 7 donaciones en dinero a la Asociación de Bancos de Alimentos de Colombia – ABACO lo que va en línea con nuestro propósito superior de Embellecer vidas.

Incentivar las actividades de voluntariado y crear alianzas con fundaciones que apoyen obras sociales en interés de la comunidad.

Las sociedades BIC son empresas que se comprometen.

\$215.385.000 COP

Total donación 2023

Nuestro futuro

Continuamos el trabajo decidido para unirnos al movimiento de empresas con propósito (**Empresa B**), que exigen contribuir al mejoramiento de las condiciones ambientales y sociales del mundo y cumplir con los más altos estándares en términos de desempeño social y ambiental, transparencia y responsabilidad empresarial, lo cual está alineado con nuestro propósito superior de **Embellecer Vidas**.



05

Embellecemos la vida de las personas

3 SALUD
Y BIENESTAR



4 EDUCACIÓN
DE CALIDAD



5 IGUALDAD
DE GÉNERO



10 REDUCCIÓN DE LAS
DESIGUALDADES



Guiados por nuestro propósito superior de **Embellecer Vidas**, durante el 2023 continuamos con el desarrollo de nuestra estrategia de Sostenibilidad, que busca generar un impacto positivo, embelleciendo la vida del planeta, las personas y nuestro futuro.

Estamos convencidos que nuestro talento humano es un pilar fundamental para el logro de nuestros objetivos organizacionales, y es por lo que genuinamente buscamos aportar al bienestar y desarrollo de todos los que hacen parte de la compañía. Por lo anterior, desde la dimensión social, y en la búsqueda de embellecer la vida de los colaboradores que conforman la familia **Prebel**, desarrollamos diferentes actividades y estrategias que buscaron impactar positivamente a nuestros colaboradores, pero también a sus familiares.

Así somos [2-7]

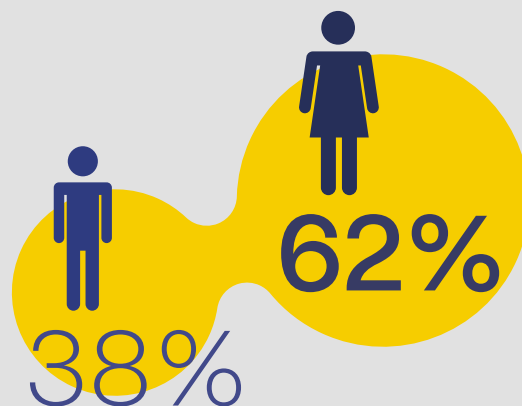
Cerramos el año 2023 con:



PA: Público Administrativo / PO: Público de Operación / PI: Público de impulso y mercadeo / PP: Público practicantes / TEM.: Temporal

Lo anterior da cuenta del impacto positivo que generamos en el entorno, ya que entregamos una contribución directa a la generación de empleo.

[2-7] En línea con lo anterior, de los 1361 colaboradores, el 62% son mujeres y el 38% hombres. Además, **el 50% de los miembros del comité directivo son mujeres**. Esto nos continúa posicionando como una empresa socialmente responsable con la equidad de género y el aporte directo que realizamos al cierre de brechas en el acceso de la mujer al mundo laboral.



[2-8] En esta misma línea, nos enorgullece también tener en nuestra compañía grupos generacionales marcados y diversos, (tal y como se muestra en la siguiente figura). Lo que aparentemente marcaría diferencias, en nuestro caso, se convierte en un asunto potente, en donde la diversidad de conocimientos, generaciones, experiencias, y entre otros elementos, se convierten en potenciadores de nuestra cultura organizacional, en donde todos generamos y agregamos valor.



[401-1] A nivel de antigüedad de nuestro talento humano en la compañía, vemos a continuación unas cifras enriquecedoras, pues más del 55% de los colaboradores lleva más de 5 años en la compañía, lo que es diciente de la permanencia y fidelización del empleado con **Prebel**.

En el último año disminuimos el porcentaje de rotación a nivel compañía en un 2%.

Año	Porcentaje de rotación
2022	24%
2023	22%

Año en la Compañía



Cultura Prebel

Sabemos que la cultura **Prebel** es el principal vehículo y movilizador para el cumplimiento de nuestra estrategia, es por esto, que redefinimos nuestros valores corporativos, que se convierten en los principales pilares de nuestra cultura organizacional y guían los comportamientos de todos nuestros colaboradores:



En esta definición, participaron más de 150 colaboradores pertenecientes al público administrativo, operativo e impulso y mercadeo, lo que distingue estos valores como resultado de una construcción colaborativa y que se conversan con lo que somos, con nuestra cultura **Prebel** y en coherencia con nuestra nueva estrategia.

Momentos memorables

En coherencia con la premisa de que nuestros colaboradores son los protagonistas en este viaje, acompañamos momentos significativos en la experiencia de nuestros colaboradores:

- Se brindó acompañamiento psicológico a más de 20 colaboradores y familiares.
- Desde nuestro espacio de orientación jurídica, se orientaron a 15 colaboradores con inquietudes relacionadas con algún aspecto legal.
- 48 colaboradores y 103 familiares participaron en el programa “Casa abierta”, en donde vivieron la experiencia de estar en las instalaciones de nuestra compañía y conocer de primera mano los procesos que desarrollamos.
- Acompañamos a 32 colaboradores y 23 familiares en nuestro espacio “Duelo desde la Gratitud”, entregándoles herramientas para gestionar los duelos frente a las pérdidas de seres queridos que tuvieron.

- Tuvimos diferentes celebraciones durante el año:
 - » **Día de la mujer:** realización de 4 talleres de automaquillaje.
 - » **Día del hombre:** 100 colaboradores impactados.
 - » **Día de la madre:** 450 colaboradores impactadas.
 - » **Día del padre:** 240 personas impactadas.
 - » Celebración de **cumpleaños** con entrega de regalo a todos los colaboradores.
 - » **Día del niño:** 325 niños impactados.
 - » **Quinquenios:** participaron 74 colaboradores.
 - » **Primeras comuniones:** 18 niños y 60 familiares impactados.
 - » **Festividades en Navidad:** Entrega de 1.269 anchetas.

- Realizamos 15 homenajes a colaboradores por su jubilación.
- Acompañamiento de 17 nacimientos de hijos de nuestros colaboradores: entrega de obsequios y orientación en uso de salas de lactancia dispuestas en las tres sedes de la compañía.
- Se realizó acompañamiento a 22 equipos de trabajo de toda la compañía, quienes fueron priorizados por los resultados obtenidos en la medición de clima laboral y riesgo psicosocial, con el objetivo de fortalecer su ambiente de trabajo.
- Continuamos con el desarrollo del teletrabajo, en el cual 107 colaboradores trabajan bajo esta modalidad y 113 personas en flexitrabajo. Esto genera un aporte al bienestar y equilibrio vida trabajo de nuestro talento humano.



Inversiones que Embellecen vidas

Desde el pacto colectivo se realizó una inversión de

\$3.292.357.496 COP

\$1.957.040.152 COP

Fueron destinados al subsidio de alimentación.

3 créditos de vivienda

Aprobados para colaboradores, quienes gracias a este beneficio pudieron mejorar la calidad de vida de ellos y su grupo familiar.

9 créditos de educación

Para pago de pregrados y compra de computadores.

8 créditos de Salud y Calamidad

Desembolsados .

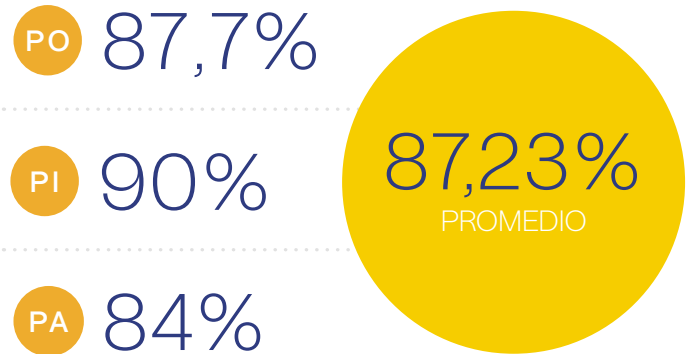
Desde nuestro fondo de empleados Fonprebel:

- Desembolsamos 1.190 créditos por un valor de 4.100 millones de pesos impactando a 736 colaboradores, permitiendo un ahorro de más de 120 millones de pesos por pago de intereses.
- Entregamos 20 becas por valor de 20 millones de pesos para contribuir al pago de matrícula de nuestros asociados y sus familiares.
- Nuestra “casa recreo” recibió a más de 600 visitantes que descansaron todos los fines de semana con una tarifa muy económica.

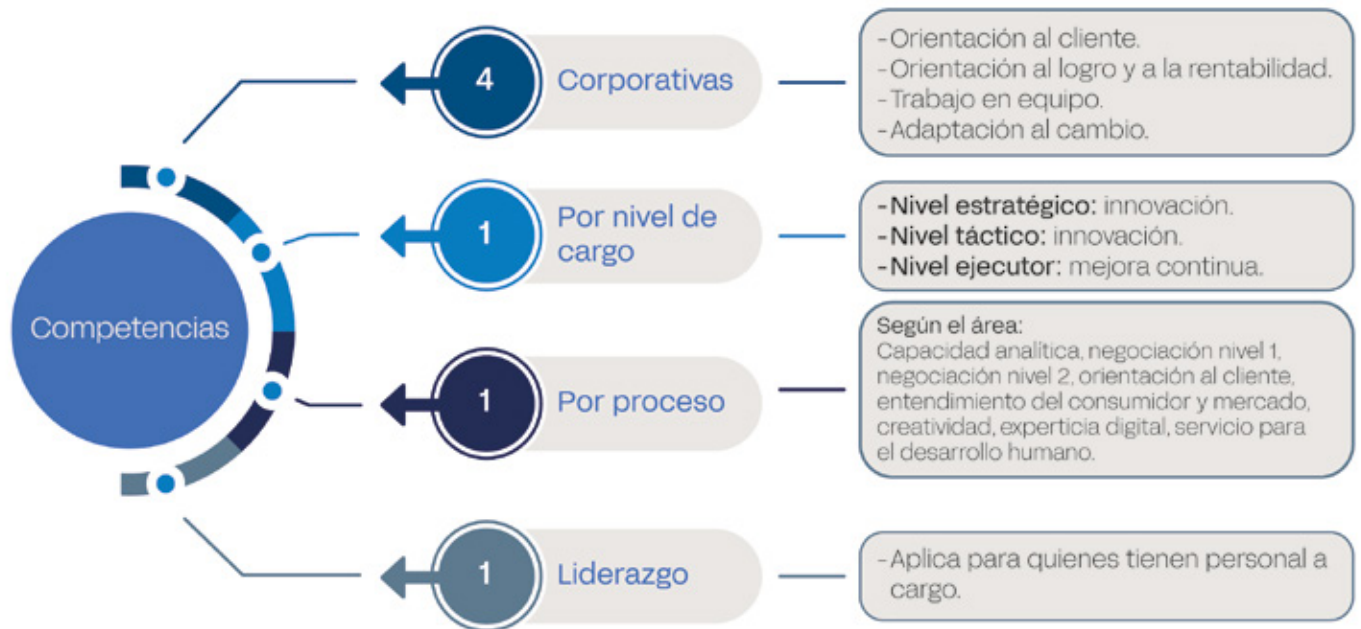
Tenemos el mejor talento

[404-1, 404-3]

Sabemos que el aprendizaje continuo son claves para el desarrollo de nuestros colaboradores. En el año 2023, desarrollamos 580 espacios de formación (en temas del ser, saber y hacer), lo que corresponde a 8.100 horas hombre. En esta misma línea, continuamos interesados con la gestión del desempeño de nuestros colaboradores, por lo que aplicamos el GPS (Gestión Productividad y Sentido), desde el cual evaluamos las competencias obteniendo grandes resultados:



El resultado promedio esperado es del 80%, lo que indica que nuestro talento humano demuestra un desempeño por encima de lo esperado. Adicional, redefinimos nuestro modelo de competencias, acorde a la nueva estrategia de la compañía:



Contar con el mejor talento es también establecer procesos de selección que nos permiten elegir a los mejores talentos, garantizando, sobre todo, la transparencia e igualdad de oportunidades entre los candidatos. En el 2023 fueron ascendidos en la empresa 73 personas de todos los públicos, gracias a convocatorias internas, que representa para nuestros colaboradores acceder a amplias oportunidades de crecimiento, aprendizaje y desarrollo en la compañía.

Marca empleadora

- Participamos en ferias académicas: CES, Tecnológico de Antioquia, UPB, Eafit y Politécnico Jaime Isaza Cadavid.
- Nos fortalecimos en LinkedIn, desde el cual generamos contenido relacionado con:
 - Nuestros programas de RSE.
 - Participación en ferias internacionales.
 - Llegada y presencia de marcas en otros países.
 - Menciones y reconocimientos de la compañía.
 - Programas internos de bienestar, formación u otros eventos corporativos.



La Responsabilidad Social Empresarial, *un proceso continuo que nos mueve* [406-1].

Eje de gestión



Bienestar de nuestro entorno.

Meta 2025/2030

4%

de los colaboradores como mínimo, hará parte del Programa de Inclusión Laboral.

Desde nuestro programa de Madres y Padres al cuadrado (colaboradores cabezas de hogar)

- Cerramos el año con 97 personas que hacen parte de este programa: 88 madres, 4 padres y en el 2023, incluimos también en este programa a 5 colaboradores que tienen a su cargo un familiar con alguna condición de salud especial, y quienes también se incorporaron para acompañarlos en su experiencia.
- En el año 2023, se realizó la entrega de más de 110 kits escolares para los hijos de nuestros colaboradores, con un impacto a más de 110 menores de edad. Así mismo, realizamos nuestro “Bazar de sonrisas”, en donde los 97 colaboradores pudieron acceder a artículos para el hogar y/o de uso personal a muy bajo costo, y algunos fueron también obsequiados.





Desde el programa de inclusión laboral

- Culminamos el año con 40 personas con discapacidad vinculadas a la compañía en procesos operativos y administrativos (2.9% de nuestra población).
- 16 colaboradores de este programa con discapacidad auditiva (hipoacusia) se graduaron del nivel 1 de lecto-escritura de español, quienes fortalecieron su habilidad de leer y escribir:
- En alianza con Comfama y Pacto de Productividad se realizaron espacios de formación y sensibilización en Inclusión laboral, con foco en la discapacidad, en la cual participaron más de 70 líderes, entre ellos: Gerentes, Directores, Jefes, Coordinadores y Líderes de planta. Así mismo, durante el año, se publicaron “pildoras comunicacionales” en lengua de señas, para dar a conocer conceptos básicos que facilitarían la convivencia con nuestros colaboradores con discapacidad auditiva. Todo esto, con la intención de fortalecer en nuestra cultura organizacional el respeto, la empatía y la inclusión.
- Finalmente, recibimos la recertificación del Sello de Empresas Incluyentes otorgado por la ANDI. Este sello nos continúa posicionando como una empresa referente en diversidad e inclusión, y como una compañía socialmente responsable.
- Realizamos diferentes ajustes razonables a nuestros procesos de gestión humana, para garantizar que los procesos de atracción y selección, contratación, inducción, entrenamiento, comunicación (entre otros procesos).

Formación en habilidades comunicativas en español escrito – Nivel 1

Horas: 20 horas.

Participación: 16 colaboradores

Contenido:

- Comprensión global de textos.
- Conectores y artículos.
- Verbos populares en el ámbito laboral.
- Tipologías textuales.
- Adverbios.
- Estructuración de narraciones simples a partir de secuencias gráficas.

Embellaciendo la vida de nuestros líderes

En el año 2023, redefinimos nuestro modelo de liderazgo, alineado a la cultura de la organización y la nueva estrategia:



Sabemos que el liderazgo es un componente fundamental en la gestión de nuestros colaboradores, por lo que fue un foco importante de trabajo:

- Desarrollamos diferentes espacios de formación con nuestros líderes:

Formación
en **Liderazgo**

6
Horas

261
Colaboradores

- En esta misma línea, desarrollamos la escuela de liderazgo:

Duración

5
sesiones

1½
hora por
sesión

Contenido

1. Definición de liderazgo
2. Comprensión emocional
3. Escucha activa
4. Liderazgo situacional

Participantes

40 Líderes de planta

22 Coordinadores de planta

28 Coordinadores impulso y mercadeo

La claridad organizacional

Generar claridad organizacional implica desarrollar estrategias bidireccionales, que posibiliten espacios de interacción con los colaboradores donde reciban información de la compañía de primera mano, y se sientan parte importante de la cultura y la estrategia de **Prebel**. Entre ellos tuvimos:

- 35 espacios de claridad organizacional como grupos primario, guión de líderes, cartelera, magazín en contexto, Así somos, entre otros con participación de todos los públicos de nuestra compañía: administrativos, operativos e impulso y mercadeo.
- Potencializamos nuestros canales de comunicación: Inicio de WhatsApp corporativo, con la participación de más de 350 colaboradores, y fortalecimos nuestro canal en Instagram, con la participación de más de 620 colaboradores, todos ellos, quienes reciben información de forma inmediata y más cercana.

Adicional, socializamos con nuestros colaboradores la nueva línea gráfica de nuestra marca Prebel BeautyCare Partners, desde el cual realizamos:



Es así, como el año 2023 fue un año en donde nuestro talento humano fue protagonista, a través de experiencias y estrategias que buscaron generar un impacto positivo en nuestros colaboradores y sus seres queridos, esto nos impulsa a continuar avivando nuestro propósito de Embellecer vidas.



2023

- Taller marca:
74 participantes

- Plantilla corporativa
de presentación en
Power Point

- Uso de tipografía

- Fondo corporativo
para uso Teams

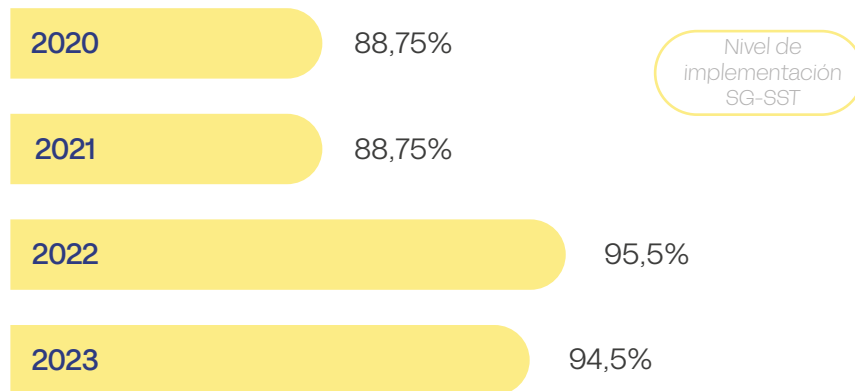
- Tips para el perfil en
LinkedIn y WhatsApp

- Firma corporativa
en correo electrónico

Somos salud y seguridad

Sistema de gestión de la salud y la seguridad en el trabajo [403-1, 403-8]

En Prebel, conscientes de la importancia del cuidado y en coherencia con la política integral, cuenta con un equipo humano de profesionales en Seguridad y Salud en el Trabajo para la ejecución del Sistema de Gestión, el cual se encuentra en un nivel de implementación del 94,5%, dando cobertura a las tres sedes de trabajo y a los diferentes públicos que hacen parte de la estructura organizacional. También damos cumplimiento a los requisitos legales en materia de SST como la Ley 1562 de 2015 y el D. 1072 de 2015 y nuestro sistema es auditado por diferentes clientes, adicional al plan de auditoría interno como parte del mejoramiento continuo.



Identificación de peligros, evaluación de riesgos e investigación de incidentes [403-2, 403-9]

Identificamos los peligros, valoramos y gestionamos los riesgos generados en nuestros procesos de manera periódica, mediante el reporte de condiciones realizadas por los colaboradores, inspecciones de seguridad con integrantes del COPASST, aplicación de gestión del cambio, investigaciones de accidentes e incidentes de trabajo e intervenciones en niveles estratégicos y tácticos de la compañía, materializando el compromiso de Prebel en el cuidado de todos los colaboradores, contratistas, visitantes y proveedores.

Invertimos **\$121.232.000 COP** en la gestión de condiciones de riesgo, que aportan a lugares de trabajo seguros.

Nuestro compromiso con la sostenibilidad es continuar con el seguimiento y la gestión de los peligros asociados a nuestra actividad económica, teniendo en cuenta la jerarquía de controles y fortaleciendo una cultura del cuidado que apunta al segundo objetivo corporativo: “ser una empresa sostenible”.

Accidentes Laborales

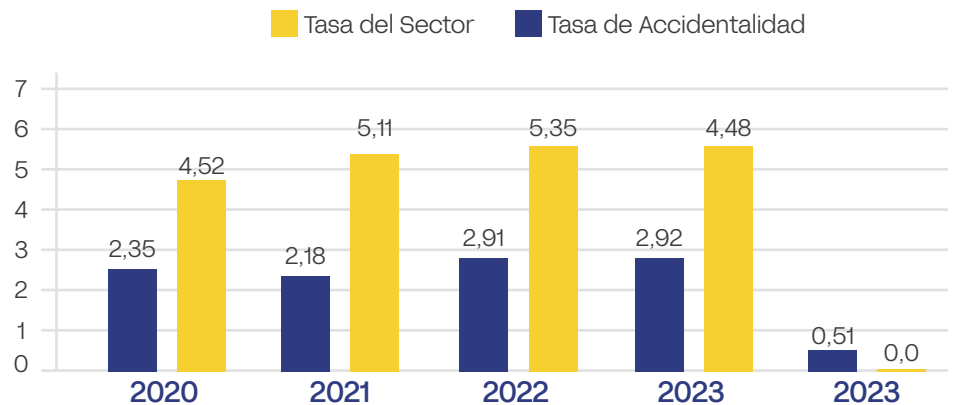
Nuestro compromiso con el cuidado de los colaboradores está conectado con el propósito superior de Prebel de “Embellecer vidas”, mediante la gestión de condiciones y comportamientos mediante la estrategia **“La seguridad es conmigo”**.

Cerramos el año con 52 accidentes, donde los principales riesgos materializados en estos eventos están asociados a golpes por y contra, caída a un mismo nivel, atrapamientos, esfuerzo, caída de objetos.

Tasas Accidentes Laborales	Constante (200000)	Constante (1000000)
Tasa fallecimientos	0	0
Tasa de lesiones por accidente laboral con grandes consecuencias	0	0
Tasa de lesiones por accidente laboral registrables	5,9	29,5
Cantidad de horas laboradas	1763277,7	

Desde ARL contamos con el dato de la tasa de accidentalidad de Prebel comparada con tasas de empresas del sector químico, donde evidenciamos que estamos por debajo de las referencias.

*Tasa de Accidentalidad vs. Tasa del Sector



Tasa de accidentalidad

(Número de accidentes de trabajo de un período determinado / Trabajadores expuestos en el mismo período) * 100. La tasa de sector calculada es para empresas del sector ARL SURA S.A.

Servicios de salud en el trabajo [403-3, 403-6, 403-7]

Promovemos la salud con actividades de promoción y prevención relacionadas con estilos de vida saludables mediante:

- Pausas saludables.
- Semana de la salud y del Bienestar donde realizamos campañas de concientización y prevención sobre el cáncer de mama, tabaquismo, factores de riesgo cardiovascular, alimentación consciente, flexibilidad y cuidado del cuerpo.

1081
Colaboradores

Participaron durante la semana de la salud y del bienestar, en las diferentes actividades realizadas con aliados como la caja de compensación, EPS, ARL y la Alcaldía de Medellín.

La definición de los temas la hacemos teniendo en cuenta resultados de los exámenes periódicos de nuestro personal y encuestas de bienestar.

Contamos con la asesoría de un médico laboral para la gestión de recomendaciones médicas y casos de salud de nuestros colaboradores, aportando cuidado en su estado de salud vs. Los riesgos del cargo, respetando la privacidad de sus datos. Igualmente contamos con servicio médico ambulatorio (EMI), para facilitar atenciones en salud que se pueden presentar en cualquier día y horario.

62
Total servicio EMI

23%
% Utilización

Ausentismo por causa médica

En el 2023 tuvimos 11.220 días de ausencia por causa médica, que equivalen a un promedio de 8 días por cada colaborador.

Participación de los trabajadores, consultas y comunicación sobre Salud y Seguridad en el Trabajo [403-4]

Contamos con diferentes medios de comunicación, métodos de excelencia operacional y grupos de apoyo para la participación de los colaboradores en la identificación, control de los peligros y reflexiones hacia el cuidado, como:

Comunicaciones	TPM	Grupos de apoyo
Guión de líderes (Semanal)	Reunión de pequeños equipos (Semanal)	COPASST (Mensual)
Whatsapp (A demanda)	Avisos de seguridad en sistema SAP y tarjetas (A demanda)	Brigada de seguridad (Semanal)
Cartelera (Trimestral)	Capacitaciones (A demanda)	Involúcrate (A demanda)
Pantallas (A demanda)		Comité de Convivencia (Trimestral)
Correos (a demanda)		
Contacto telefónico o presencial en oficina de SST		

Formación de trabajadores sobre salud y seguridad en el trabajo [403-5]

Definimos una matriz de capacitación teniendo en cuenta los peligros al que se exponen nuestros colaboradores y requerimientos legales como es el caso de actividades críticas o trabajos de alto riesgo.

En el 2023 capacitamos a 1327 colaboradores e invertimos 6.680 horas en formación.

Anualmente garantizamos la reinducción en temas de SST de nuestro personal en la Feria Integral y de Gestión Humana con una cobertura del 90% del personal los procesos operativos.

Las dolencias y enfermedades laborales [403-10]

Teniendo nuestros principales peligros identificados, gestionamos el riesgo a la salud con la implementación de programas de vigilancia para:

Alteraciones osteomusculares

Riesgo químico

Conservación auditiva

Con el acompañamiento y asesoría de médico laboral de Empresa y de ARL, realizamos gestión y seguimiento a los casos de salud, adicional realizamos mesas de trabajo integrales con EPS Sura donde se encuentra afiliado el 82% de nuestros colaboradores en procesos operativos.

06

Embellecemos la vida del planeta

6 AGUA LIMPIA
Y SANEAMIENTO



7 ENERGÍA ASEQUIBLE
Y NO CONTAMINANTE



12 PRODUCCIÓN
Y CONSUMO
RESPONSABLES



13 ACCIÓN
POR EL CLIMA



En **Prebel** estamos comprometidos con la protección, el cuidado y preservación de nuestro entorno. Promovemos el uso eficiente de los recursos, implementamos programas de gestión que contribuyen con el cumplimiento de requisitos legales y la gestión de aspectos e impactos ambientales que se generan en nuestra cadena de valor.

Nuestros asuntos materiales son:

- Acción Climática
- Ecosistemas y Biodiversidad
- Economía Circular

Acción climática



[302-1] Consumo de energía | [302-3] Intensidad energética | [302-4] Reducción del consumo energético.

Energía eléctrica

En el 2023 consumimos 5285 MWh de energía eléctrica, provenientes 100% de fuentes renovables (certificado mediante I-REC's). Alcanzando una reducción del 13,8% respecto a nuestra línea base - 2020

Nuestras mejoras:

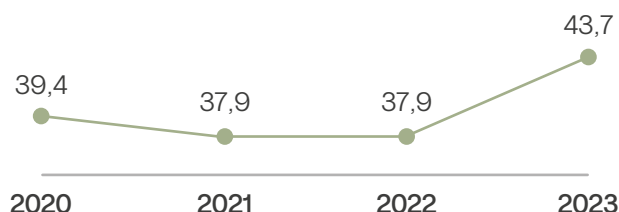
- Reducción de la potencia de las resistencias eléctricas de algunos equipos.
- Ajuste de la secuencia de funcionamiento de los compresores con el fin de optimizar su uso
- Incremento en la eficiencia de los sistemas de refrigeración.
- Instalación de sensores de presencia y de movimiento para iluminación y equipos eléctricos.

Sin embargo, incrementamos la intensidad energética en un 15%, por lo que continuamos trabajando y dirigiendo nuestros esfuerzos en reducir el consumo de energía base de nuestros equipos, buscando ser más eficientes en el uso de energía y adaptarnos a las fluctuaciones de la demanda de producción.

Consumo de energía (MWh)



Intensidad energética (kwh/mil und. PP)



Desde nuestro comité de Eficiencia Energética, conformado por áreas multidisciplinarias de la compañía, venimos implementando acciones de mejora enfocadas en reducir el uso de la energía. Logrando un ahorro cuantificado de:



326 MWh
En el 2023

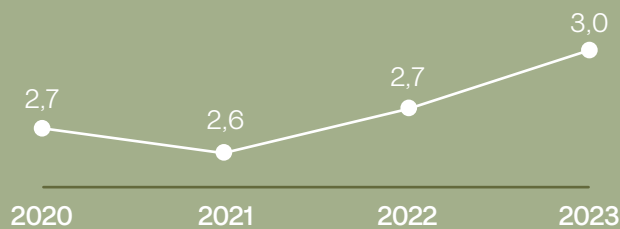
Nuestra meta a 2025 es reducir el consumo de energía un **15%** y a 2030 reducirlo **25%**.

Energía térmica

En el 2023 consumimos 273650 m³ de gas natural para suplir el requerimiento de calor en nuestros procesos. Si bien, hemos reducido el consumo en un 12%, la intensidad energética incrementó en un 11%.



Intensidad energética(m³ gas natural/mil und PP)



Nuestro principal reto es trabajar en acciones para ser más eficientes en función de la demanda de producción. Hasta ahora hemos implementado mejoras con las que logramos:

Evitar el consumo de

5491 m³

de gas natural al año

Equivalente a

10.9 tCO₂

Continuamente garantizamos la eficiencia y correcto funcionamiento de nuestras calderas, realizando seguimiento diario de parámetros de operación, mediciones trimestrales de los gases de combustión y mantenimientos periódicos, verificando que los niveles de %eficiencia, CO₂, NO_x, CO y exceso de aire se mantengan dentro de los esperados.

Para el 2025 nuestra meta es reducir el 15% de consumo de combustible fósil dentro de la operación y, para el 2030 lograr una reducción del 25%.

[305-1] Emisiones directas de GEI (Alcance 1) | [305-1] Emisiones indirectas de GEI asociadas a la energía (Alcance 2) | [305-4] Intensidad de las emisiones de GEI

Huella de carbono

En el 2023 nuestra huella de carbono fue

919.4 tCO₂

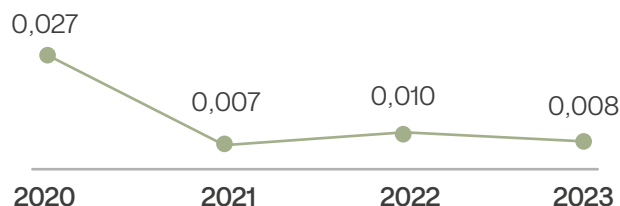
Y redujimos la intensidad de las emisiones en un 71%.

Este resultado lo logramos principalmente adoptando la **compensación del 100%** de nuestras emisiones de Alcance 2, equivalentes a **593.9 tCO₂e**, con certificados I-REC, garantizando nuestro abastecimiento de fuentes renovables.

Menos respecto al 2020

64%

Intensidad de las emisiones (tCO₂e/mil und PP)



Además, trabajamos en acciones de mejora enfocadas en reducir las **emisiones de Alcance 1**, asociadas a nuestro sistema de calderas, plantas de energía de contingencia, sistemas de refrigeración y extintores, logrando una **reducción del 29%** respecto al 2020. Estas acciones se centran en:

Eficiencia energética en los sistemas de calentamiento. Optimización en el uso de combustibles.

Sustitución progresiva a gases extintores y refrigerantes con menor impacto ambiental.

Mejoramiento continuo, mantenimiento riguroso y eficiencia en los sistemas de refrigeración

Como parte de nuestro compromiso de acción climática, estamos desarrollando un plan de descarbonización bajo el estándar de metas basadas en ciencia, buscando alinear nuestros objetivos con los esfuerzos internacionales para mantener el calentamiento global por debajo de 1.5°C. Nuestra meta a 2025 es declarar las metas basadas en ciencia y socializarlas a nuestros grupos de interés.

Transporte

En **Prebel** también hemos comenzado a trabajar en alianza con nuestros proveedores de transporte en la cuantificación y reducción de las emisiones de carbono relacionadas con el transporte de nuestras materias primas desde la bodega principal de almacenamiento hasta la sede de producción.

Transporte de materias primas entre nuestras sedes

128,6 tCO₂e

-34% respecto 2022
Con un indicador de 1,01 kgCO₂/km,
2% menor

Garantizamos que los conductores estén capacitados en buenas prácticas de conducción, que los vehículos cumplan con las condiciones óptimas para circular en la vía y que los viajes que se realicen entre sedes siempre tengan la mayor ocupación posible, reduciendo la cantidad de viajes vacíos y su impacto en el ambiente.

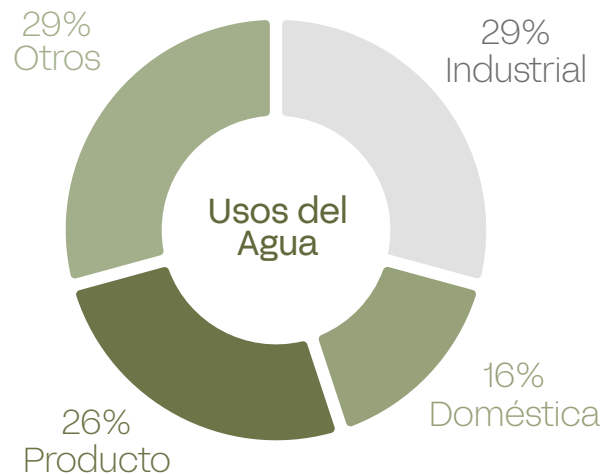
Ecosistemas y biodiversidad



[303-1] Uso Eficiente del Agua

Entendemos que el agua es un recurso vital para nuestros procesos por ende hacemos un uso eficiente de ella. Teniendo en cuenta que el agua es nuestra principal **materia prima** y que la empleamos en las fórmulas de nuestros productos, en el lavado de equipos e instalaciones de la empresa, constantemente estamos buscando oportunidades de ahorro que contribuyan con su buen uso.

El consumo de agua total de nuestras 3 sedes fue de **69.838 m³** la cual proviene 100% de acueductos municipales.



Durante el 2023, trabajamos en la gestión de la información y la analítica de datos, para lograr reducir el consumo total en un **16%** respecto al 2021. Sin embargo, el resultado por cada 1000 UN fabricadas incrementó un 11% en el factor de intensidad.

Año	Consumo sede operaciones	Factor: m ³ /mil unidades producidas.
2020	75726	0,65
2021	77588	0,64
2022	69927	0,62
2023	63311	0,69

Nuestras mejoras:

- Identificación y detección de fugas en servicios auxiliares.
- Ciclo cerrado en sistema de refrigeración de maquinaria y equipos de procesos.
- Reúso del agua en el sistema de calderas.

[303-4] Vertimiento de aguas residuales

En nuestra compañía somos conscientes del impacto que se podría generar por el vertimiento de aguas industriales a fuentes hídricas, por esto, contamos con una planta de tratamiento de aguas industriales la cual tiene una capacidad de tratar hasta 30.000 m³ de agua al año.

Estas aguas pasan por tratamientos primarios y secundarios como trampas de grasa, coagulación – floculación y reactor aerobio, son clarificadas y posterior son vertidas al alcantarillado en cumplimiento con los parámetros definidos por la normatividad nacional. Los lodos resultantes de la planta son caracterizados como orgánicos, esto nos permite **reincorporarlos al ciclo de vida como material para compost**, para este proceso contamos con un aliado estratégico: Bio Abonos GAIA S.A.S BIC.

Durante el 2023, tratamos:

24.792 m³

En total enviamos a **proceso de compostaje**:

202 t
de lodos.

Biodiversidad

Nuestro protector solar NUDE sigue reafirmando su compromiso con los corales y la sostenibilidad de su marca.

Durante este año:

- Continuamos apadrinando guarderías de Corales en el archipiélago de San Andrés, Providencia y Santa Catalina en alianza con la fundación Blue Indigo.
- Lanzamos la reformulación de nuestros **protectores solares corporales** SPF 80 Y SPF 100, Los cuales tienen ahora **filtros que son amigables con los corales** y el **océano** al ser libres de Oxibenzona y Octinoxate, estos dos compuestos contribuyen al blanqueamiento de los corales debido a que su acumulación provoca la muerte de las algas que habitan en ellos.
- Lanzamos nuestro protector solar facial Anti-edad también libre de Oxibenzona y Octinoxate, adicional su envase tiene un aditivo biodegradable que ayuda a su descomposición y la plegadiza como empaque secundario está elaborada a partir de material reciclado y biodegradable (earth pact).¹

Este protector solar cuenta con un ingrediente natural derivado del **Rambután**; el cual es abastecido de manera sostenible y responsable con la comunidad donde se cosecha este fruto.

Estas formulaciones se suman a la categoría del **Nude solar mineral**, que al ser libre de estos compuestos cuidan los corales y cumplen con la ley de Hawái que prohíbe algunos protectores solares perjudiciales para los ecosistemas marinos. La marca realizó una campaña muy especial, la cual consistió en recolectar los uniformes de dotación antiguos de nuestros colaboradores del equipo operativo y logro transformarlos en bolsitos que sirvieron de obsequio para los enamorados de **NUDE**, así le hemos dado una segunda vida a 217 prendas.



¡Por medio de esta acción los materiales se recuperan y se han convertido en más de 300 bolsos, esto es **economía circular!**



¹Earth Pact: es un papel certificado internacionalmente, el cual se puede reciclar y también biodegradar.



Economía circular [306-3]

En **Prebel**, nuestra misión de avanzar hacia la circularidad y reducir el impacto ambiental de nuestras operaciones se refleja en nuestras acciones y compromisos continuos. Durante el 2023 realizamos acciones significativas en la gestión de los residuos, una de las principales ha sido incrementar el aprovechamiento energético de residuos industriales, incluyendo los peligrosos. Anteriormente este tipo de residuos se disponían en rellenos de seguridad, sin embargo, a partir del 2023 se aprovecharon para la generación de energía.

Incrementamos un

11%

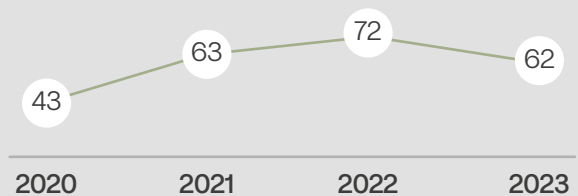
El aprovechamiento de residuos industriales **peligrosos**

Logramos aprovechar el **62%**

del total de los residuos que generamos en la compañía.

Mediante estrategias de reciclaje, aprovechamiento energético, compost, tratamientos químicos y de posconsumo.

Porcentaje de aprovechamiento



El porcentaje de aprovechamiento es una métrica muy importante para nosotros ya que nos permite identificar el trabajo desde la reducción en la generación y la disminución de los residuos que terminan en un relleno sanitario con el objetivo de reducir el impacto ambiental asociado a la disposición o tratamiento de los residuos generados en nuestros procesos productivos.

Meta: Aprovechar a 2025 el **70%** de los residuos generados en la compañía.

En la generación de residuos de la compañía para el año 2023 tuvimos los siguientes residuos por tipología:

Tipología de los residuos	Porcentaje
Ordinarios	27%
Reciclables	37%
Especiales	29%
Peligrosos	7%

En cuanto a la generación de residuos en función de la producción.

Año	Factor de kg de residuo / Mil unidades producidas.
2020	16
2021	16
2022	13
2023	13

Los residuos reciclables son los de mayor generación en nuestras instalaciones, entre ellos se destaca la generación de cartón, el cual actualmente se reusa internamente en los procesos de distribución y adicional se recicló un total de **296** toneladas de cartón para la generación de nuevas cajas con aliados estratégicos, adicional estamos en la búsqueda de reciclar diferentes residuos como el icopor y el papel encerado o parafinado, que anteriormente se disponían en un relleno sanitario y que se empezaron a aprovechar para otros procesos.



Nuestro Proceso de circularidad

En febrero del 2023, dimos inicio y puesta en marcha al proyecto de cajas plásticas en alianza con nuestro proveedor Carvajal Empaques; este proyecto tiene como objetivo reducir el uso de materiales de cartón y dinamizar el reuso y la circularidad de las cajas que transportan y contienen los materiales de empaque para un producto específico.

Queremos contarte que vamos un paso más allá, realizamos una inversión en **8500** cajas con tapa, lo cual ha significado una reducción de 6040 kg de CO₂ asociadas a la producción del cartón corrugado, ya que se evito el uso de este material que se reemplazo por este cartón plástico de las nuevas cajas adquiridas.

De febrero a diciembre del 2023 cumplimos con **4 ciclos de rotación** promedio, lo cual implica llevar un proceso de logística inversa para volver a iniciar en el proceso de envasado. De esta manera, aportamos desde el **reuso, recuperación y contribuimos con el medio ambiente**, esta circularidad evito el uso de 34.000 cajas de cartón.

Cumplimiento normativo y reconocimientos

En conjunto todas estas iniciativas y acciones realizadas a lo largo del 2023 contribuyen al buen desempeño ambiental de **Prebel**, por lo que nos enorgullece contarles que mantuvimos un cumplimiento del 100% de la normatividad ambiental aplicable a nivel nacional y local. Este logro y nuestro compromiso de ir más allá con las metas de sostenibilidad trazadas por la compañía dieron como resultado reconocimientos que enaltecen nuestro trabajo para embellecer la vida del planeta.

Recibimos por parte de la autoridad ambiental dos reconocimientos en sostenibilidad, el primero por la implementación y promoción de la movilidad activa a los colaboradores de **Prebel**. Estas acciones están orientadas a incentivar medios de transporte más sostenibles, contribuyendo así a la disminución de la huella de carbono y al fomento de un estilo de vida activo y saludable. El segundo reconocimiento, destaca las acciones que implementamos para reducir los impactos ambientales, reducción de emisiones, proyectos de eficiencia energética e hídrica y la incorporación de la economía circular en nuestra cadena de valor.



"La sostenibilidad es una inversión a largo plazo para seguir embelleciendo vidas"

- Comité de sostenibilidad Prebel

Indicadores GRI

GRI	
2-1	Detalles organizacionales.
2-3	Periodo objeto del informe, frecuencia y punto del contrato.
2-4	Actualización de la información.
2-5	Verificación externa.
2-14	Función del máximo órgano de gobierno en la presentación de informes de sostenibilidad.
CADENA DE VALOR	
2-6	Actividades, cadena de valor y otras relaciones comerciales.
201	Desempeño económico.
202	Presencia en el mercado.
NUESTRA COMPAÑÍA	
2-1	Detalles organizacionales.
2-6	Actividades, cadena de valor y otras relaciones comerciales.
EMBELLECEMOS NUESTRO FUTURO	
2-11	Presidente del máximo órgano de gobierno.
2-12	Función del máximo órgano de gobierno en la supervisión de la gestión de los impactos.
2-14	Función del máximo órgano de gobierno en la presentación de informes de sostenibilidad.
NUESTRO EQUIPO DIRECTIVO	
2-9	Estructura de gobernanza y composición.
2-13	Delegación de la responsabilidad de gestión de los impactos.
ASÍ SOMOS	
2-15	Conflictos de interés.
2-24	Incorporación de los compromisos y políticas.
RESPECTO POR LOS DERECHOS HUMANOS	
2-23b-i	Los derechos humanos reconocidos internacionalmente que el compromiso contemple.
2-27	Cumplimiento de la legislación y las normativas.
RECHAZO AL ACOSO LABORAL	
2-23	Compromisos y políticas.
RECHAZO AL FRAUDE	
205-2	Comunicación y formación sobre políticas y procedimientos anticorrupción.
CONFLICTOS DE INTERÉS	
2-15	Conflictos de interés.
REPORTES	
2-16	Comunicación de inquietudes críticas.
2-26	Mecanismos para solicitar asesoramiento y plantear inquietudes.
RELACIÓN CON NUESTROS ALIADOS DE NEGOCIO	
204-1	Proporción de gastos en proveedores locales.
DESARROLLO SOSTENIBLE	
2-22	Declaración sobre la estrategia de desarrollo sostenible.

COMITÉ DE SOSTENIBILIDAD	
2-13	Delegación de la responsabilidad de gestión de los impactos.
2-25	Procesos para remediar los impactos negativos.
NUESTRA ESTRATEGIA CORPORATIVA	
2-23	Compromisos y políticas.
NUESTROS COMPROMISOS	
2-24	Incorporación de los compromisos y políticas.
NUESTROS GRUPOS DE INTERÉS	
2-29	Enfoque para la participación de los grupos de interés.
MATRIZ DE MATERIALIDAD	
3-1	Materiales.
EMBELLECEMOS LA VIDA DE LAS PERSONAS	
2-7	Empleados.
2-8	Trabajadores que no son empleados.
401-1	Contrataciones de nuevos empleados y rotación de personal.
401-3	Permiso parental.
405-1	Diversidad de órganos de gobierno y empleados.
406-1	Casos de discriminación y acciones correctivas emprendidas.
404-1	Promedio de horas de formación al año por empleado.
404-3	Porcentaje de empleados que reciben evaluaciones periódicas de su desempeño y del desarrollo de su carrera.
SALUD Y SEGURIDAD	
403-1	Sistema de gestión de salud y seguridad en el trabajo.
403-8	Cobertura de sistema de gestión de salud y seguridad en el trabajo.
403-2	Identificación de peligros, evaluación de riesgos e investigación de incidentes.
403-9	Lesiones por accidente laboral.
403-3	Servicios de salud en el trabajo.
403-6	Promoción de salud de los trabajadores.
403-7	Prevención y mitigación de los impactos por salud y seguridad en el trabajo directamente vinculados a través de relaciones comerciales.
403-5	Formación de trabajadores sobre salud y seguridad en el trabajo.
403-10	Dolencias y enfermedades laborales.
EMBELLECEMOS LA VIDA DEL PLANETA	
ACCIÓN CLIMÁTICA	
305-4	Intensidad de las emisiones de GEI.
305-1	Emisiones directas de GEI (alcance 1)
305-2	Emisiones indirectas de GEI asociadas a la energía (alcance 2)
302-1	Consumo de energía dentro de la organización.
CONSUMO ENERGÍA	
302-1	Consumo de energía dentro de la organización.
302-3	Intensidad energética.
302-4	Reducción del consumo energético.
ECOSISTEMAS Y BIODIVERSIDAD	
303-3	Extracción de agua.
303-5	Consumo de agua.
303-4	Vertido de agua.
ECONOMIA CIRCULAR Y RESIDUOS	
306-4	Transporte de residuos peligrosos.
306-3	Derrames significativos.
306-5	Cuerpos de agua afectados por vertidos de agua y/o escorrentías.



 **Prebel**
BEAUTYCARE PARTNERS

 SOSTENIBILIDAD