



THE  
BEAUTY  
AND  
PERSONAL  
CARE  
PARTNER

2025

# Informe de gestión de sostenibilidad

**THE**  
BEAUTY  
AND  
PERSONAL  
CARE  
**PARTNER**



THE  
BEAUTY  
AND  
PERSONAL  
CARE  
PARTNER

Expresamos nuestro agradecimiento a los colaboradores de la empresa Prebel S.A.S. BIC, por la disposición para la realización de este informe.

#### Consolidación del informe

Angela Bayer A.  
Jefe de Desarrollo de Proveedores

#### Coordinación

Comité de sostenibilidad de Prebel

#### Asesoría técnica

Alejandra Moreno R.  
Jefe Ambiental

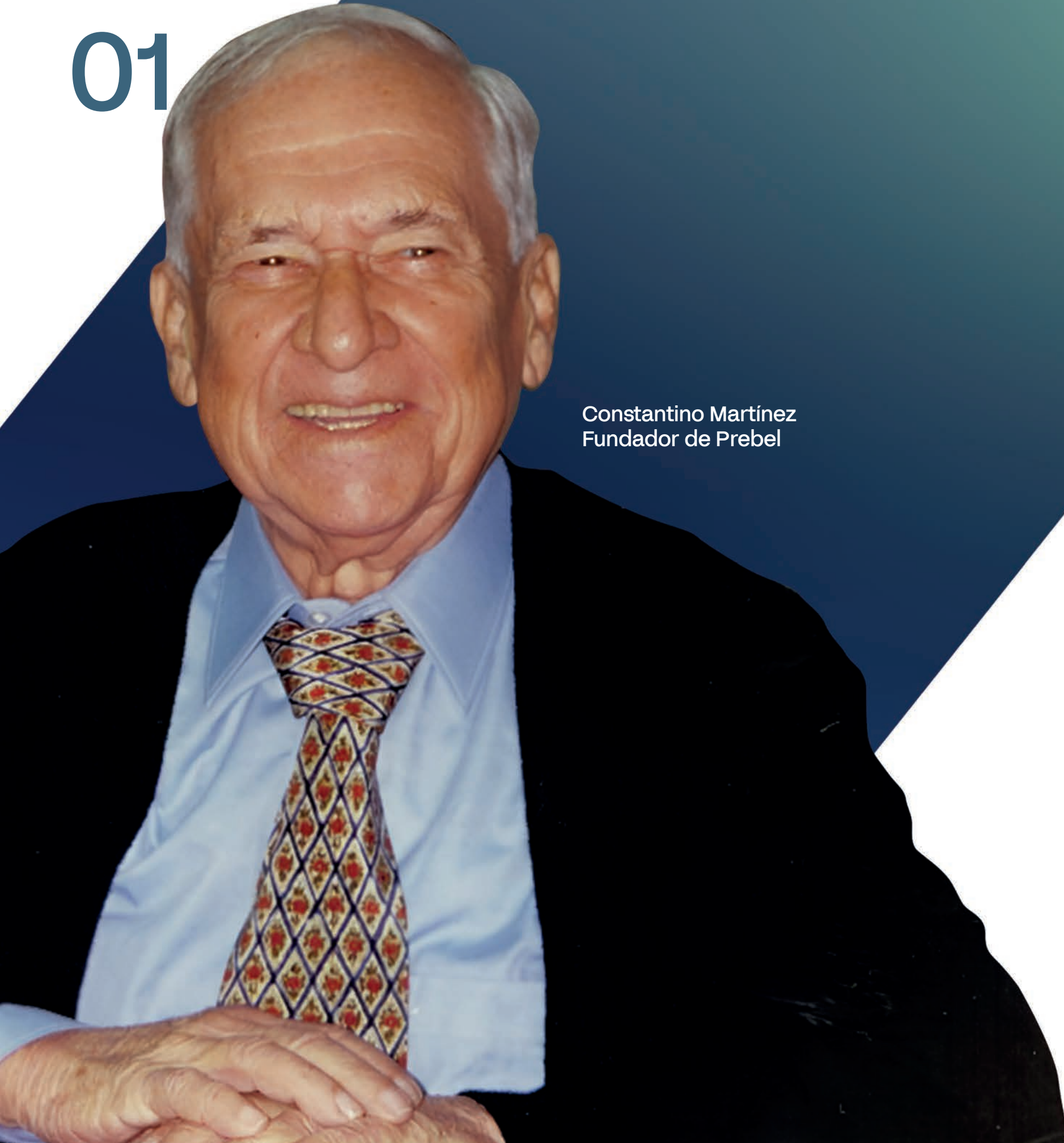
#### Diseño y diagramación

Alex Vélez Escobar  
Jorge Naranjo Naranjo

## CONTENIDO

01   Nuestra gerencia .....	2
Don Constantino .....	2
Carta de la gerencia .....	4
Historia Prebel .....	6
02   Perfil de reporte .....	8
03   Números de negocio .....	9
Cifras .....	9
Nuestra Compañía .....	11
Propósito Prebel .....	12
Cadena de valor .....	13
Gobierno corporativo / Comité de sostenibilidad.....	15
Marcas con propósito .....	17
Desarrollo Sostenible .....	20
Estrategia de sostenibilidad .....	21
Grupos de Interés y Materialidad .....	22
04   Embellecemos la vida del planeta .....	34
05   Embellecemos la vida de las personas .....	48
06   Embellecemos nuestro futuro .....	62
07   Somos una empresa BIC .....	78
08   Indicadores GRI .....	82

# 01



Constantino Martínez  
Fundador de Prebel

Una historia que refleja la construcción de país, la generación de oportunidades, el fortalecimiento del tejido social y la materialización de sueños. Una historia que demuestra cómo Prebel ha contribuido a **embellecer la vida de millones de personas.**



# Carta de la Gerencia

[GRI 2-22]

El año 2025 quedará grabado en la historia de Prebel S.A.S. BIC como un año profundamente significativo. Celebramos 85 años de operación ininterrumpida, 85 años en los que hemos evolucionado junto a la industria, nuestros clientes y la sociedad, siempre guiados por nuestro propósito superior: “Embellecemos vidas”.

Desde nuestros inicios, entendimos que la belleza va más allá de lo estético. Embellecer vidas significa generar bienestar integral: para nuestros consumidores, para nuestros colaboradores, para nuestros aliados estra-

tégicos y para el entorno que nos acoge. Hoy, como empresa certificada BIC y avanzando con decisión hacia la certificación B Corp, reafirmamos nuestra convicción de que el éxito empresarial solo es sostenible cuando crea valor compartido y contribuye activamente al desarrollo social y ambiental.

El 2025 fue un buen año para nuestra organización. Consolidamos nuestro crecimiento, fortalecimos nuestras capacidades productivas y mantuvimos la solidez financiera que garantiza la sostenibilidad de largo plazo de una compañía que genera impacto positivo en miles de familias. Pero más allá de los resultados económicos, lo que realmente nos enorgullece es la coherencia entre nuestro desempeño y nuestros principios.

Este año hemos dado pasos firmes en la incorporación de la biodiversidad como eje estratégico de innovación. Nuestro equipo de Investigación y Desarrollo trabaja intensamente en el desarrollo de productos que integren ingredientes provenientes de la riqueza natural de nuestros territorios, bajo criterios estrictos de sostenibilidad, trazabilidad y respeto por los ecosistemas. Creemos que América Latina —y particularmente Colombia— posee una biodiversidad única que, gestionada responsablemente, puede convertirse en fuente de bienestar, diferenciación e innovación para la industria cosmética global.

De igual forma, continuamos avanzando en nuestro compromiso con la economía circular. Hemos ampliado el uso de empaques retornables y aumentado la incorporación de materiales reciclados en nuestros procesos productivos, reduciendo así nuestra huella ambiental y promoviendo modelos más responsables de consumo y producción. Sabemos que el reto es grande, pero también que cada avance cuenta cuando se trata de proteger el planeta.

Nuestro compromiso social permanece inalterable. Seguimos fortaleciendo nuestros programas de inclusión, equidad y desarrollo del talento humano, convencidos de que el crecimiento empresarial solo es auténtico cuando se construye con oportunidades para todos. La diversidad, el respeto y el bienestar laboral no son simplemente políticas corporativas: son pilares de nuestra cultura organizacional.

A lo largo de estos 85 años hemos aprendido que la sostenibilidad no es una meta que se alcanza, sino un camino que se recorre con disciplina, innovación y propósito. En Prebel entendemos que debemos ser competitivos, rentables y eficientes, pero también profundamente responsables. Nuestro compromiso es con la sostenibilidad de la compañía, del ambiente y de la sociedad en su conjunto.

Agradezco sinceramente a nuestros colaboradores, clientes, proveedores, aliados y comunidades por acompañarnos en este recorrido. Cada logro es el resultado de un esfuerzo colectivo y de una visión compartida.

Seguiremos trabajando con determinación para que, en los próximos años, Prebel continúe siendo un referente en innovación, responsabilidad y creación de valor sostenible. Porque embellecer vidas implica, hoy más que nunca, cuidar el mundo en el que esas vidas florecen.

Eduardo Ceballos Z.  
**Gerente General**

# Historia de Prebel

Prebel nació bajo el nombre Preparaciones de Belleza Limitada, fundada por don Constantino Martínez, un apasionado del arte y la belleza. Desde sus inicios, la empresa se enfocó en la comercialización de productos de belleza y perfumería fina.

La compañía simplificó su nombre a Prebel, consolidando su identidad en el sector.

En esta etapa, Prebel estableció una alianza estratégica con L'Oréal para el desarrollo de su línea capilar. Dicha alianza permitió a la compañía **fortalecer las capacidades de fabricación** con la modernización de sus plantas. Durante 25 años, Prebel mantuvo una relación estratégica con L'Oréal.



## Años 60

Los inicios



## 2005

Diversificación del negocio

Prebel inauguró su sede comercial, con esta nueva sede inicia el reto para la compañía de seguir impulsando aún más su crecimiento y localizando marcas en el mercado local.

Durante este periodo, Prebel comenzó a operar con tres líneas de negocio.

1. Retail | 2. Venta directa | 3. Fabricación para terceros/maquila (convirtiéndose en su negocio más fuerte).

## 2018

“Embellecemos Vidas”

Prebel declaró su propósito superior  
“Embellecemos vidas”.



## 2025

85 años y cambio de razón social

Prebel se convierte en un **CDMO avanzado**, especialista en la fabricación de productos de belleza y cuidado personal. La empresa atiende a diversas marcas, respaldada por su sólido sistema de capacidades y tecnología de vanguardia.



# 02

## Perfil del reporte

[GRI 2-1, 2-3, 2-4, 2-14, 2-16]

En Prebel S.A.S. BIC presentamos nuestro cuarto reporte de gestión y sostenibilidad, que recoge los resultados, esfuerzos y retos afrontados durante el período del 1 de enero al 31 de diciembre de 2025. Nos mantenemos enfocados en nuestro propósito de “Embellecemos Vidas”, generando un impacto positivo en los ámbitos económico, ambiental y social a nuestros grupos de interés.

Este informe ha sido elaborado de conformidad con los GRI Standards 2021 publicados por el Global Reporting Initiative (GRI) y con la Agenda 2030 y sus Objetivos de Desarrollo Sostenible (ODS). Además, presenta los compromisos y avances en cada uno de nuestros asuntos materiales.

[GRI 2-14] La información presentada es revisada y aprobada por parte de la Alta Dirección, complementando los estados financieros consolidados y auditados de forma anual.

Presentamos nuestro reporte anualmente y lo ponemos a disposición del público en nuestro sitio web.

[GRI 2-16] Cualquier duda, comentario o solicitud adicional podrá ser validada con:

Carolina Vélez, Directora Asuntos Legales y Corporativos.

[carolina.velez@prebel.com.co](mailto:carolina.velez@prebel.com.co)

**En Prebel**  
estamos en  
línea con la  
transparencia



[GRI 2-26] Reporta a través de la línea de transparencia:

✉ [linea.etica@prebel.com.co](mailto:linea.etica@prebel.com.co)

☎ 365 60 00 Ext.: 333

# 03

## Números del negocio



Años en el mercado



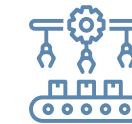
3 Sedes de operación

Cómo atendemos nuestros clientes



[GRI 2-6] Servimos marcas B2B → **18** Clientes

Localizamos marcas B2C → **16** Marcas Representadas



Unidades fabricadas:  
**101.486.606**



[GRI 201] Ingresos de operación 2025  
**\$569.229 Mill COP**  
Incremento del 20% vs 2024



Exportaciones  
**\$40 millones USD**



Países donde exportamos **11**

Argentina, Brasil, Chile, Costa Rica, Ecuador, El Salvador, Estados Unidos, Guatemala, México, Perú, Venezuela



[GRI 204-1] **1.033 Proveedores**

**89%** Nacionales | **11%** Internacionales



[GRI 2-7]  
**1.508**  
 Colaboradores



**62%**



**38%**

<b>654</b>	<b>441</b>	<b>105</b>	<b>277</b>	<b>31</b>
PO	PA	PI	TEM.	PP



**\$3.628 Mill COP**  
 [GRI 203-2] Beneficios entregados a empleados



Huella de Carbono **1055,8 t CO2eq**



**100%** de la Energía Eléctrica consumida en las instalaciones son certificadas con i-REC's



**75%** de aprovechamiento de los residuos generados. Se superó la meta propuesta para el 2025.



**Certificaciones y reconocimientos**  
 [GRI 2-28]

- BASC
- OEA
- ISO 22716
- INVIMA
- Verificación Inventario Gases Efecto Invernadero GEI. ISO 14064-3:2019.

PA: Público Administrativo / PO: Público de Operación / PI: Público de impulso y mercadeo / PP: Público practicantes / TEM.: Temporal



## Nuestra compañía

[GRI 2-1, 2-2, 2-4]

Por más de 85 años Prebel ha sido el PARTNER estratégico de grandes marcas internacionales, como un CDMO (Contract Development and Manufacturing Organization) avanzado que integra tecnologías y conocimientos para la economía del cuidado personal y la belleza.

## Somos Prebel S.A.S. BIC

EL END-TO-END PARTNER DE BELLEZA Y CUIDADO PERSONAL DE LAS MARCAS LÍDERES EN EL MUNDO

## Nuestro propósito superior

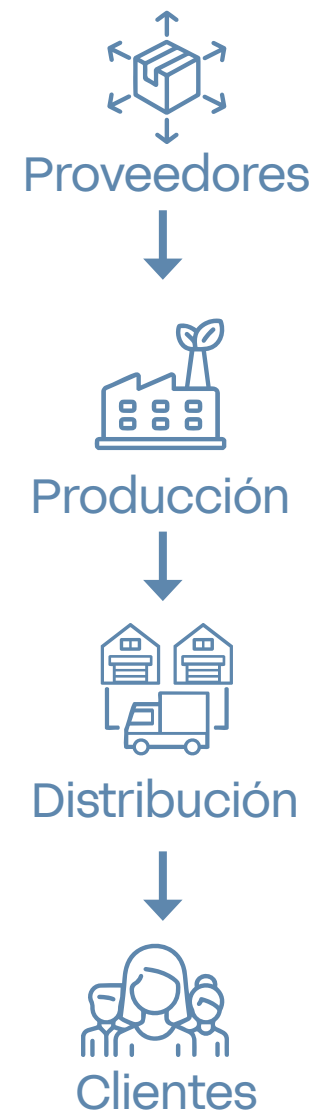
**“Embellecemos vidas”** es el propósito superior que inspira a Prebel a compartir su conocimiento y experiencia. Este propósito impulsa la creación de un entorno laboral humano e inclusivo, en el que la calidad de vida y el desarrollo de sus colaboradores ocupan un lugar central. Asimismo, compromete a la organización con la mejora del mundo que comparte con sus grupos de interés.



## Cadena de valor

[GRI 2-6]

Prebel se especializa en la producción de artículos de cuidado personal y belleza, contribuyendo al crecimiento de la industria cosmética mediante procesos eficientes y sostenibles. La cadena de valor de la compañía integra la compra responsable de insumos, los procesos de producción y la distribución de los productos terminados, asegurando altos estándares de calidad, promoviendo la innovación y fortaleciendo la gestión ambiental en todas las etapas del proceso.

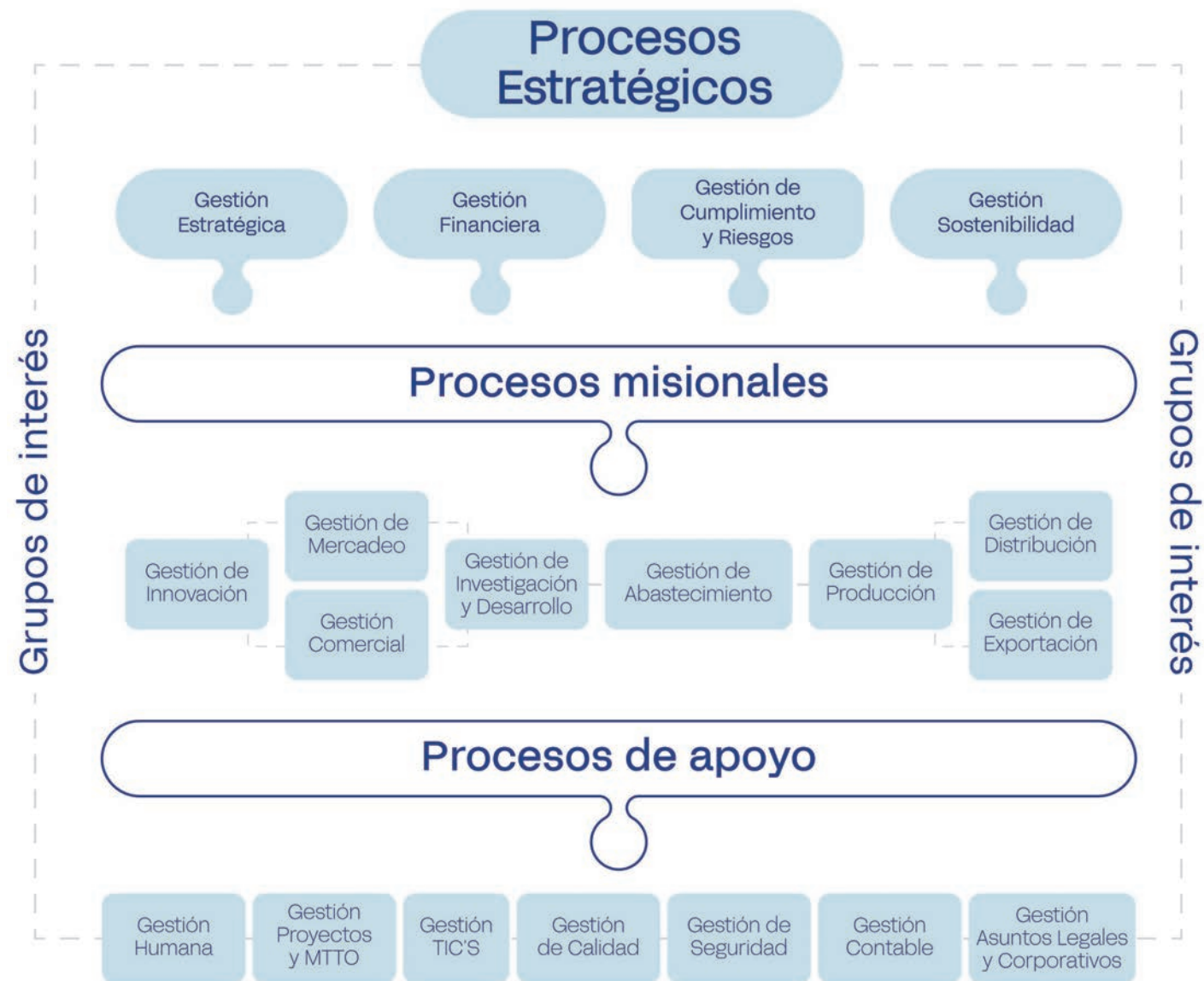


## Relaciones comerciales estratégicas

La red de relaciones comerciales de Prebel incluye:

- Alianzas con proveedores a través del modelo colaborativo de desarrollo de proveedores.
- Participación en iniciativas sectoriales en colaboración con la ANDI (Visión 3030, Fundación ANDI).
- Participación junto a clientes en el programa “Alianza Regenerativa” con Natura & Co desde 2024.

# Mapa de valor



## Gobierno corporativo



[GRI 2-9, 2-10, 2-11, 2-12, 2-13, 2-14, 2-17, 2-18]

### Junta Directiva

Juan Constantino Martínez  
Jaime Sebastián Orejuela  
Nicolás Bahamón  
Santiago Cárdenas  
Juan Pablo Martínez

### Equipo de Gerencia

Eduardo Ceballos Z. – Gerente General  
Sergio Mesa L. – Gerente Financiero  
Margarita Ramírez E. – Gerente Desarrollo de Negocios  
Juan David Muriel M. – Gerente Operaciones  
Paula Rojas G. – Gerente Gestión Humana  
Ana Catalina Arango P. – Gerente Mercadeo

### Comité de Sostenibilidad [GRI 2-13]

Alejandra Moreno R. – Gestión Ambiental  
Angela Bayer A. – Abastecimiento/Proveedores  
Carolina Vélez Z. – Asuntos Legales y Corporativos  
Jorge Naranjo N. – Mercadeo  
Jhonatan Alfonso P. – Investigación y Desarrollo (I+D+i)  
Natalia Londoño P. – Negociación y Desarrollo Sostenible  
Sergio Usuga L. – Gestión Humana

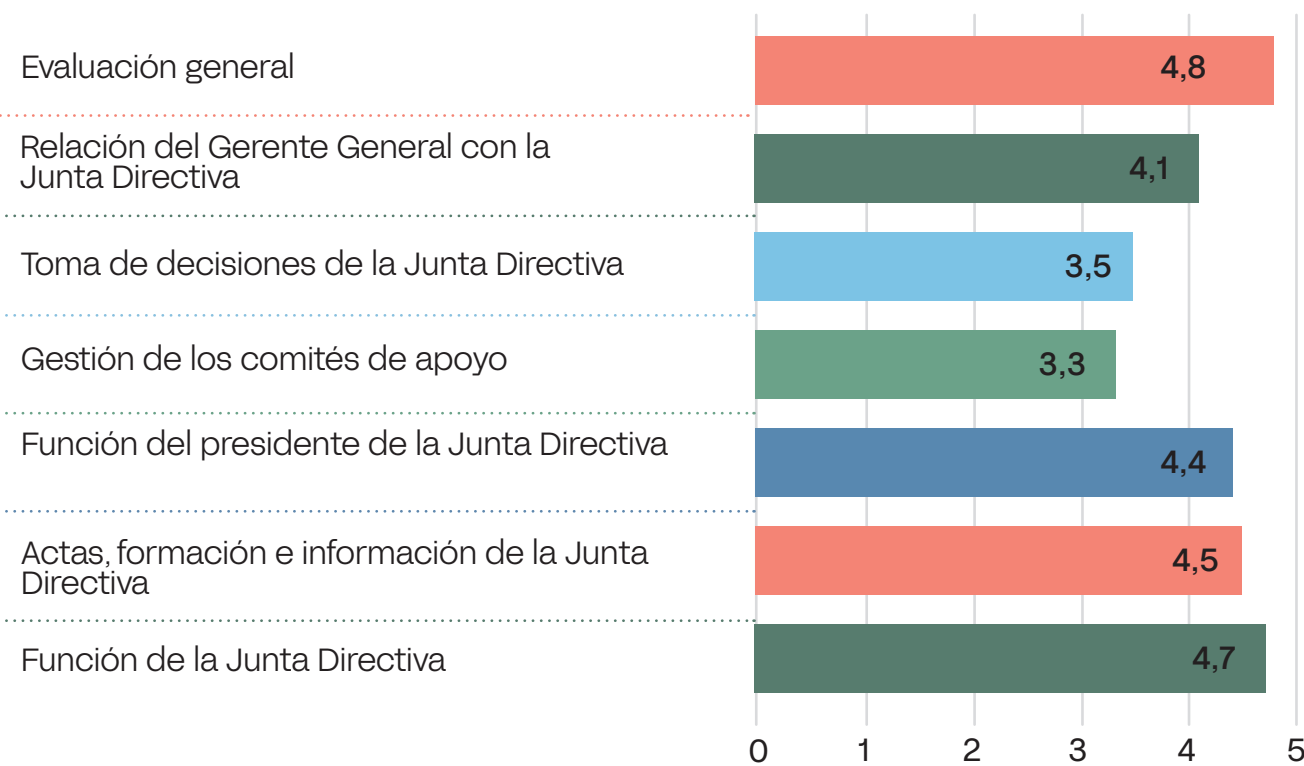


## Evaluación de desempeño del máximo órgano de gobierno

[GRI 2-18]

En línea con las mejores prácticas de gobierno corporativo y desarrollo sostenible, Prebel realiza la autoevaluación de su Junta Directiva con una periodicidad bienal. En este sentido, la evaluación más reciente se llevó a cabo en 2024; debido a su carácter bienal, los resultados se mantienen vigentes y se presentan también en el presente informe correspondiente a 2025.

Este ejercicio permite monitorear el funcionamiento de la Junta Directiva y fortalecer su desempeño, asegurando una gestión alineada con los valores y objetivos estratégicos de la compañía.



La Junta Directiva continúa su compromiso con la mejora continua en aras de alcanzar los más altos estándares de gobierno corporativo.

## Marcas con propósito

### Una cancha llamada Colombia: la causa por la que Arden For Men se la juega toda

Prebel continuó por cuarto año consecutivo apoyando el proyecto **Una cancha llamada Colombia**, de la Fundación Arte para el Cambio, consolidándolo como una plataforma de transformación social en la que cada metro de cancha representa una oportunidad para cientos de niños y jóvenes.



Con una inversión que ronda los

**\$ 250 millones de pesos**

en 2025 se visitaron

**6 municipios**

donde se recuperaron y resignificaron canchas grises, transformándolas en escenarios vivos, seguros y llenos de identidad. Además, se visitaron **16 escuelas en diferentes regiones de Colombia**, donde se entregaron implementos deportivos para apoyar los sueños de niños y jóvenes que ven en el fútbol un objetivo de vida.



En esta temporada estuvimos acompañados por

**16 figuras del fútbol colombiano**

quienes participaron como aliados estratégicos, sumando su voz y liderazgo al mensaje que Una cancha llamada Colombia busca transmitir. El balance de este proceso refleja resultados significativos: **más de 30.000 personas impactadas, comunidades fortalecidas, cerca de 2 millones de espectadores** conectados con la serie transmitida en Win Sports y la convicción de que, cuando el fútbol se gestiona con propósito, más que un deporte, transforma vidas y construye país.



Esta no fue la única iniciativa impulsada por Arden For Men. En diciembre, la marca realizó una donación de producto a la Corporación Dímelo Jara Company, del artista urbano Blessd, para apoyar la iniciativa **Navidad Bendita** en Barrio Antioquia, área de influencia directa de Prebel.

La actividad benefició a **300 adultos mayores y 50 habitantes de calle**, y fue complementada con una jornada de voluntariado en un ancianato durante la celebración del Día del Amor y la Amistad, promoviendo no solo el bienestar de la comunidad, sino también la participación activa de los colaboradores.

Adicionalmente, la marca optimizó sus empaques de ofertas, reduciendo el uso de material corrugado al pasar de cajas de cartón completas a presentaciones con la mitad del empaque, contribuyendo a la disminución de consumo de material y a una operación más eficiente.



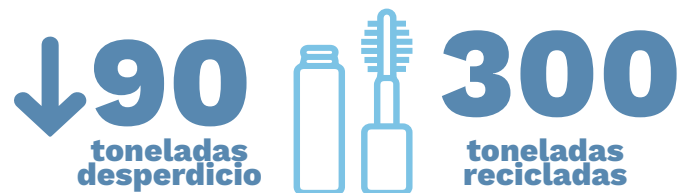
En el caso de **Covergirl**, además de contar con la certificación cruelty free otorgada por Leaping Bunny, la marca desarrolló a nivel global la iniciativa **“Adopta una tortuga”**, en alianza con la ONG Tortuguías. En el marco de este programa, se entregaron **44 certificados de adopción en Colombia**, contribuyendo a la protección de esta especie y a la sensibilización ambiental.

## Un portafolio que aporta a embellecer la vida del planeta y de las personas

Prebel reafirma su compromiso con una belleza más responsable, destacando que la mayoría de sus marcas cuentan con atributos **veganas y libres de crueldad animal (cruelty free)**, alineándose con las expectativas actuales de consumo consciente. Marcas como **Essence y Catrice** tienen todo su portafolio certificado como cruelty free por la organización Leaping Bunny, además de ser veganas y contar con políticas de cero desperdicio. Estas iniciativas han permitido reducir en **90 toneladas los materiales de empaque** y reciclar **300 toneladas adicionales** cada año.



Por su parte, **Max Factor** avanzó en innovación sostenible con el lanzamiento de dos productos recargables dentro del segmento masivo, lo que representa un diferencial en el punto de venta y promueve la reducción de residuos plásticos. Adicionalmente, los empaques de los correctores Facefinity están **elaborados con materiales reciclados**, fortaleciendo el enfoque de economía circular y reducción del impacto ambiental.



Por otro lado, la marca de cuidado capilar **Davines**, certificada como B Corp, desarrolló una iniciativa ambiental con colaboradores de **Prebel** enfocada en la protección de ecosistemas marinos. De la mano de **Diving Life**, se realizaron talleres para la elaboración de gametotrapas, dispositivos diseñados para capturar y recolectar gametos (óvulos y espermatozoides) liberados por los corales durante sus eventos de reproducción, en este caso en particular, para ser usados durante el desove de coral en Islas del Rosario durante septiembre de 2025. Estas estructuras permiten apoyar procesos de restaura-

ción y repoblamiento de arrecifes, contribuyendo activamente a la conservación de la biodiversidad marina. Este enfoque también se refleja en la marca propia **Nude**, que ha incorporado filtros minerales amigables con los corales en las fórmulas de sus nuevos protectores faciales y ha reformulado el 80% del portafolio de protectores corporales, en cumplimiento de estándares ambientales y de la legislación vigente en Hawái.





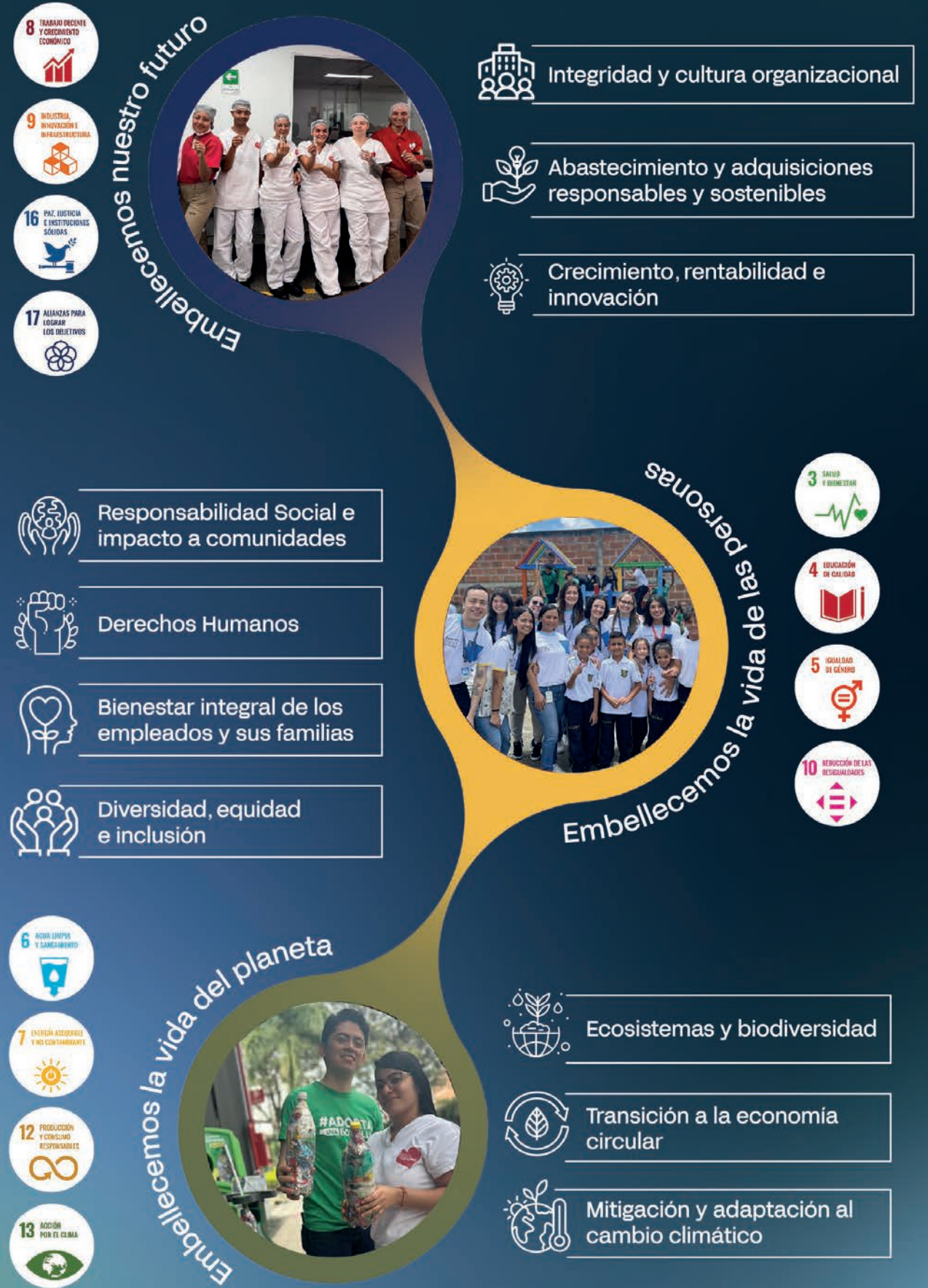
## Desarrollo sostenible

[GRI 2-22, 2-24, 2-25, 2-29 ,3- 1,3-2 ]

En 2025, Prebel reafirmó su compromiso con una sostenibilidad cada vez más integrada a la estrategia del negocio, fortaleciendo el gobierno corporativo, la gestión ética y la toma de decisiones con enfoque a largo plazo.

Asimismo, la compañía avanzó en la adopción de un enfoque de doble materialidad que permite priorizar los asuntos más relevantes, considerando de manera complementaria los impactos que genera en las personas y el entorno, así como los riesgos y oportunidades que pueden influir en el desempeño y la resiliencia del negocio. Este ejercicio fortalece la visión de sostenibilidad de la organización, orienta la gestión y el seguimiento de compromisos, y mejora la calidad de la información que se entrega con rigor y claridad. Prebel reconoce que los retos del entorno exigen evolución y aprendizaje continuo; por ello, impulsa acciones orientadas a proteger los derechos humanos, promover el bienestar de las personas y reforzar la continuidad del negocio, con la convicción de generar valor compartido y contribuir al cumplimiento de su propósito: “Embellecemos vidas”.

## Nuestra estrategia corporativa de desarrollo sostenible



## Responsabilidades del comité de sostenibilidad

[GRI 2-24]

- Alinear la estrategia de la compañía con los retos identificados en la matriz de doble materialidad y con las oportunidades relacionadas con la sostenibilidad.
- Participar activamente en el proceso de transformación de Prebel, garantizando el equilibrio entre rentabilidad y sostenibilidad.
- Impulsar la estrategia de sostenibilidad mediante la gestión de proyectos orientados al cumplimiento de las metas y compromisos asumidos por la empresa, así como al abordaje de los desafíos necesarios para avanzar hacia la certificación B-Corp.

## Grupos de interés y materialidad

[GRI 2-29]



### Junta directiva / Accionista

**Enfoque:** Mantener una relación cercana y de confianza entre la compañía, la Junta Directiva y los accionistas, mediante el intercambio de información oportuna, transparente, relevante y veraz que permita la toma de decisiones estratégicas.

#### Temas de interés

- Resultados de la compañía.
- Análisis del entorno geopolítico y crecimiento de la economía local e internacional.
- Tendencias del sector e información estratégica.
- Atracción, retención y desarrollo de talento.
- Derechos humanos.

#### Relacionamiento/Comunicación

- Reuniones ordinarias de la Junta Directiva en las que participan los accionistas.
- Asamblea General de Accionistas.
- Atención directa de la Gerencia General y del comité de gerencia mediante encuentros presenciales, comunicación telefónica y correo electrónico.



### Colaboradores

**Enfoque:** Fortalecer espacios y canales de comunicación que consoliden la relación de confianza entre la organización y sus colaboradores, promoviendo un entorno laboral orientado al bienestar, al desarrollo y a la productividad del talento humano.

#### Temas de interés

- Estrategia y cultura organizacional.
- Resultados de compañía y de procesos.
- Temas de Bienestar y sostenibilidad.
- Información de Fonprebel.
- Lanzamientos de productos, proyectos y prácticas de mejoramiento organizacional.
- Clima laboral.

#### Relacionamiento/Comunicación

- Así somos / En contexto.
- Inducciones y capacitaciones.
- Intranet, Grupos primarios, guion de líderes, carteleras, correo electrónico, magazin.
- Retroalimentación de la evaluación de desempeño y desarrollo.
- Línea ética.
- Comités paritarios de salud ocupacional / Comités de convivencia.
- Encuesta de clima laboral.
- Entrevista de retiro.





## Cientes

**Enfoque:** Generar propuestas de valor a partir de un relacionamiento cercano con los clientes y de un profundo conocimiento de sus necesidades, de manera que Prebel se consolide como un aliado estratégico para el desarrollo de sus negocios y productos.

### Temas de interés

- Acuerdos y modelos comerciales.
- Nivel de servicio.
- Análisis del entorno geopolítico y crecimiento de la economía local e internacional.
- Tendencias del sector.
- Crecimiento del negocio.

### Relacionamiento/Comunicación

- Visitas comerciales / reuniones virtuales.
- Encuentros / exposición en ferias.
- Página web / Redes sociales
- Llamadas personalizadas / Líneas telefónicas de atención a clientes.
- Encuesta de satisfacción.
- Línea ética.



## Consumidor final / Influencers

**Enfoque:** Embellecer la vida de los consumidores, a través de los productos y marcas que aportan al bienestar y mejoramiento de la calidad de vida.

### Temas de interés

- Marcas con propósito.
- Información de productos.
- Tendencias de cuidado y bienestar.
- Cuidado del medio ambiente.
- Respeto por los Derechos Humanos.

### Relacionamiento / Comunicación

- Página web / Sitios web de las marcas.
- Redes sociales.
- Gira de medios.
- Participación en foros y congresos.
- Eventos y ferias.
- Comunicados de prensa.
- Línea ética.





## Aliados de negocio (Proveedores)

**Enfoque:** Fortalecer la relación con los aliados de negocio para potenciar la competitividad y el abastecimiento responsable, en el marco de una gestión orientada al desarrollo sostenible y a la generación de valor para la estrategia de la compañía.

### Temas de interés

- Acuerdos y modelos comerciales.
- Crecimiento y competitividad del negocio.
- Programa de desarrollo de proveedores / Plataformas colaborativas.
- Tendencias del mercado.
- Análisis del entorno geopolítico y crecimiento de la economía local e internacional.
- Desarrollo de productos.
- Nivel de servicio.
- Calidad.

### Relacionamiento / Comunicación

- Evento Conexión proveedores.
- Visitas comerciales / reuniones virtuales.
- Evaluación de proveedores.
- Auditorías de calidad.
- Encuentros de tendencias.
- Encuestas de sostenibilidad y satisfacción por parte de los proveedores.
- Página Web / Redes sociales.
- Encuentros en ferias.
- Línea ética.



## Comunidad / Entes regulatorios

**Enfoque:** Cumplir con los lineamientos y normas emitidas por las autoridades competentes y participar en la construcción de propuestas y políticas que contribuyan al fortalecimiento del entorno empresarial.

### Relacionamiento / Comunicación

- Auditorías e informes de gestión para los principales entes de control.
- Informes de resultados.
- Correspondencia virtual y física.
- Comunicados oficiales.
- Comunicación telefónica.
- Reunión presencial.
- Redes sociales.



Hacia el cierre de 2024, Prebel realizó la primera actualización de su matriz de materialidad, replicando las etapas metodológicas del proceso inicial e incorporando un alcance ampliado bajo un enfoque de doble materialidad. Esta revisión permitió reforzar, durante 2025, el alineamiento con la estrategia de CDMO (Contract Development and Manufacturing Organization) y fortalecer la integración de los procesos con los temas materiales definidos por la compañía.

Etapas consideradas en la construcción de la matriz de materialidad de Prebel [GRI 3-1]:

**1** Identificación y análisis de temas potencialmente materiales para el negocio.

**2** Interacción con los grupos de interés.

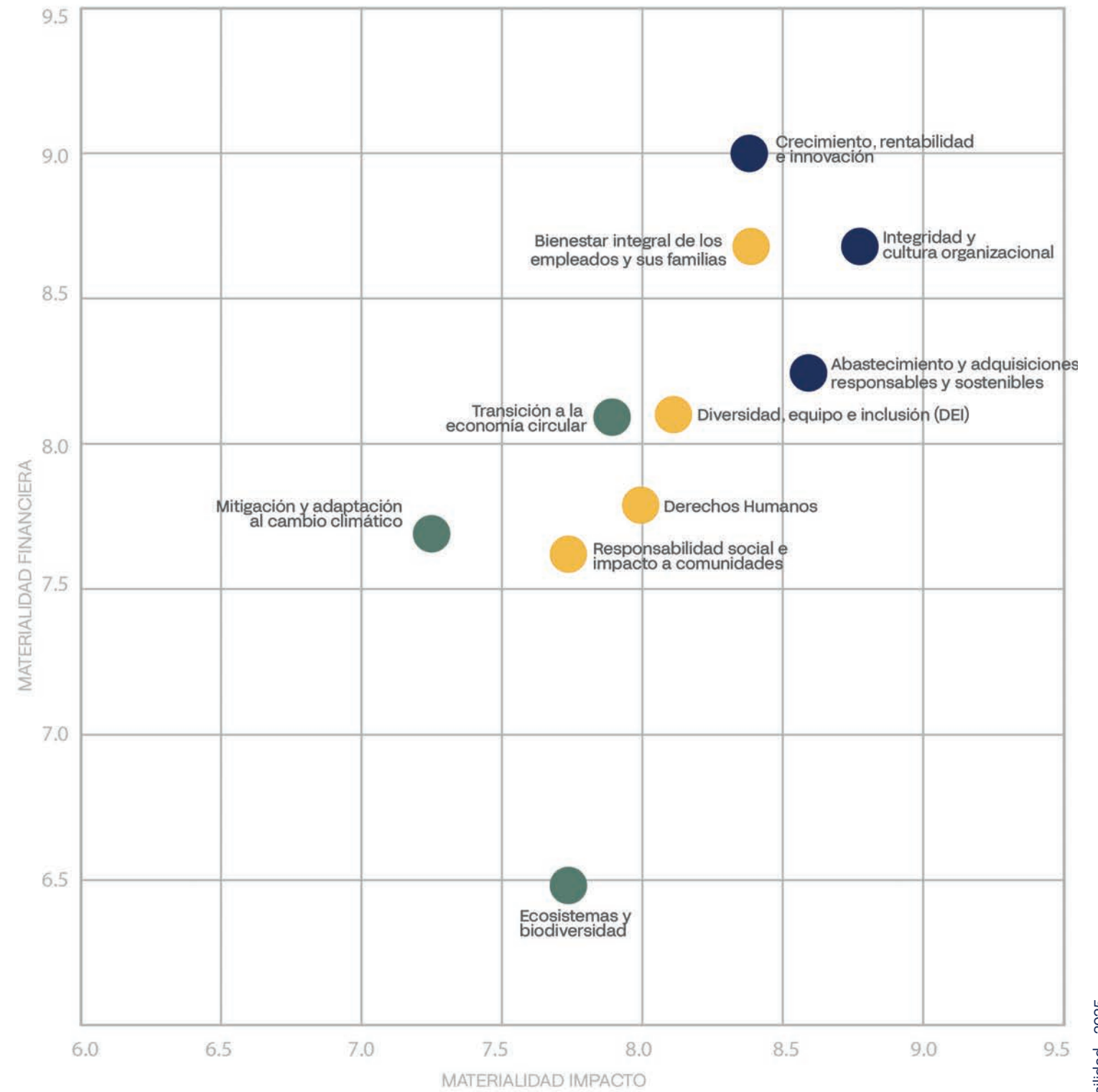


**3** Priorización de los resultados identificados como temas materiales.

**4** Validación y revisión de los temas materiales.



## Matriz de doble materialidad de Prebel [GRI 3-1, 3-2]



- Ecosistemas y biodiversidad
- Transición a la economía circular
- Mitigación y adaptación al cambio climático
- Diversidad, equipo e inclusión (DEI)
- Responsabilidad social e impacto a comunidades
- Bienestar integral de los empleados y sus familias
- Derechos Humanos
- Crecimiento, rentabilidad e innovación
- Integridad y cultura organizacional
- Abastecimiento y adquisiciones responsables y sostenibles

Para Prebel	Temas Materiales	Doble Materialidad	Meta 2030
Embellecemos La Vida Del Planeta	Ecosistemas y biodiversidad	<ul style="list-style-type: none"> <li>•Impacto externo: Agotamiento y contaminación de fuentes de agua local que afectan la biodiversidad y la salud de las comunidades cercanas.</li> <li>•Impacto interno: Incremento de los costos operativos generados por la escasez de agua y al incremento de las regulaciones ambientales.</li> </ul>	<p>Incorporar al portafolio de Materias Primas para diciembre de 2027 al menos 1 ingrediente de biodiversidad Colombiana.</p> <p>Reducir en un 20% el consumo de agua por unidad de producción para diciembre de 2027.</p>
	Transición a la economía circular	<ul style="list-style-type: none"> <li>•Impacto externo: Disminución de la contaminación ambiental mediante la correcta gestión de los residuos.</li> <li>•Impacto interno: Reducción de los costos operativos por la optimización del uso de materiales y a la disminución de desperdicios generados en la producción.</li> </ul>	<p>Lograr al menos un 80% de cumplimiento operativo en la separación adecuada de residuos desde la fuente para el 2027</p> <p>Recuperar, reutilizar o reciclar al menos el 70% de los residuos industriales para diciembre de 2025 y 80% al 2030.</p>
	Mitigación y adaptación al cambio climático	<ul style="list-style-type: none"> <li>•Impacto externo: Reducción de la huella de carbono y mejora de la calidad del aire para las comunidades cercanas.</li> <li>•Impacto interno: Mayor eficiencia energética y reducción de los costos a largo plazo. Inicialmente, esto puede implicar inversiones altas.</li> </ul>	<p>Medir la huella de carbono de alcance 3 en 2025, y establecer un plan de descarbonización para el 2030</p> <p>Incorporar al menos 20% de fuentes de energía renovable en el mix energético de Prebel antes de 2028.</p>

Para Prebel	Temas Materiales	Doble Materialidad	Meta 2030
Embellecemos La Vida De Las Personas	Diversidad, equidad e inclusión	<ul style="list-style-type: none"> <li>•Impacto externo: Apoyo al desarrollo inclusivo y equitativo en las comunidades locales.</li> <li>•Impacto interno: Mejora del ambiente laboral y la reputación corporativa. Gracias al fomento de la cultura inclusiva, se ha incrementado la creatividad y el rendimiento de los colaboradores.</li> </ul>	<p>Mantener entre 40 y 50 colaboradores en situación de discapacidad vinculados a la organización.</p> <p>Formar al 80% de los directivos en DEI. Impactar al 100% de los colaboradores a través de acciones comunicacionales enmarcadas en DEI.</p>
	Bienestar integral de los empleados y sus familias	<ul style="list-style-type: none"> <li>•Impacto externo: Mejora de las condiciones de vida de los empleados y sus familias, generando un efecto positivo en la comunidad.</li> <li>•Impacto interno: Incremento en la productividad y reducción en la rotación laboral.</li> </ul>	<p>Obtener un resultado de satisfacción de 4 respecto a los programas de bienestar a Diciembre de 2025.</p> <p>Mantener la rotación de personal no deseada por debajo del 11 %.</p>
	Derechos Humanos	<ul style="list-style-type: none"> <li>•Impacto externo: Mejora de las condiciones laborales y protección de los derechos de los trabajadores en la cadena de suministro, contribuyendo a reducir los riesgos de explotación laboral.</li> <li>•Impacto interno: Evitar sanciones legales y reducir la rotación de empleados al implementar prácticas laborales justas.</li> </ul>	<p>Mantener el compromiso de derechos humanos firmado por el 100 % de los proveedores de Prebel.</p>

**Embellecemos La Vida De Las Personas**

Responsabilidad Social e impacto a las comunidades.

- Impacto externo: Fortalecimiento de las economías locales y mejora de la calidad de vida de las comunidades circundantes.
- Impacto interno: Mejora de la reputación corporativa y generación de lealtad entre clientes, proveedores y empleados.

Generar al menos 1 actividad de voluntariado a diciembre de 2025.  
Lograr la certificación B-Corp a diciembre del 2025.

**Para Prebel**

**Temas Materiales**

**Doble Materialidad**

**Meta 2030**

Integridad y cultura organizacional

- Impacto externo: Prevención de prácticas corruptas e ilegales, generando confianza en los consumidores e inversionistas.
- Impacto interno: Reducción de riesgos legales y reputacionales, protegiendo el valor de la empresa.

Obtener un puntaje superior a 4 en la encuesta de clima ético.

Definir un plan de mitigación para el 90% de los riesgos altos o extremos.

Abastecimiento y adquisiciones responsables y sostenibles

- Impacto externo: Reducción de daños ambientales y sociales al utilizar materiales sostenibles.
- Impacto interno: Protección de la marca y fidelización de clientes conscientes de la sostenibilidad.

Gestionar al menos 2 proveedores críticos en ESG

Comunicar, al menos dos veces al año a través de campañas en medios, el origen responsable de los insumos utilizados por Prebel.

Crecimiento, rentabilidad e innovación

- Impacto externo: Contribución al desarrollo económico, mediante la adopción de tecnologías sostenibles y de bajo impacto.
- Impacto interno: Aumento de la rentabilidad y resiliencia organizacional, impulsando la competitividad.

Lograr la Certificación B-Corp

**Embellecemos nuestro futuro**

# 04

## Embellecemos la vida del planeta



### Nuestro compromiso

[GRI 2-23]

Proteger el medio ambiente y prevenir la contaminación mediante el fomento de una cultura de sostenibilidad en la organización, integrando la gestión del cambio climático, la reducción de impactos y riesgos ambientales, y el uso eficiente de los recursos en las operaciones de Prebel.



### Nuestros temas materiales

- Transición a la economía circular.
- Mitigación y adaptación al cambio climático.
- Ecosistemas y biodiversidad.

# Gestión del cambio climático

[GRI 3-3]

En Prebel, la acción climática constituye un pilar fundamental de la estrategia de negocio. La compañía reconoce que su operación tiene un impacto directo en el entorno y, en consecuencia, asume la responsabilidad de gestionar su huella de carbono con transparencia, rigor técnico y una visión clara hacia la descarbonización. Para ello, impulsa la medición y reducción de las emisiones de gases de efecto invernadero, así como la implementación de acciones orientadas al uso responsable del agua y la energía y a la gestión integral de los residuos generados en sus operaciones.

Este enfoque se alinea con estándares internacionales y con la visión de la compañía al 2030, contribuyendo al ODS 13: Acción por el clima.

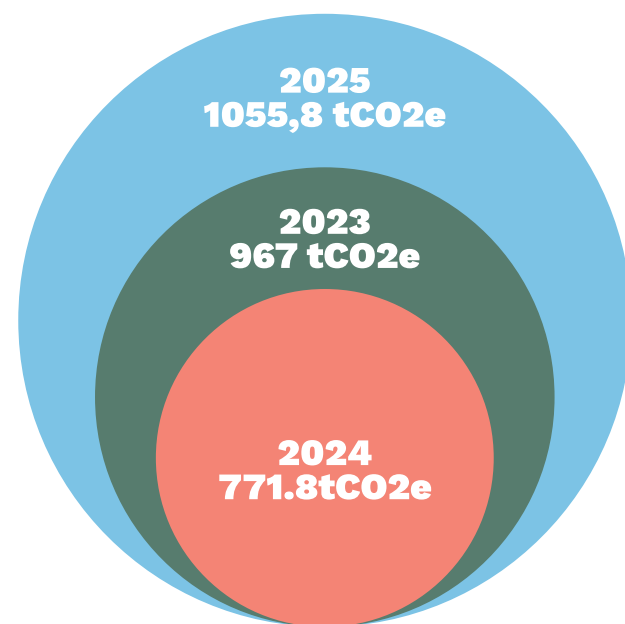


En 2025, Prebel obtuvo la verificación oficial de ICONTEC de su Inventario de Gases de Efecto Invernadero (GEI) correspondiente a los años 2023 y 2024, conforme a los lineamientos de la norma ISO 14064-3:2019. La verificación se realizó sobre los límites

operacionales definidos para los alcances 1 y 2, abarcando las instalaciones, procesos y operaciones de la organización, de acuerdo con lo establecido en el estándar GHG Protocol.

# Histórico de la huella de carbono:

[GRI 305-1, 305-2, 305-4, 305-5]



**25%**

de reducción de emisiones 2024 vs 2023



**27%**

de aumento de emisiones 2025 vs 2024.

Prebel identificó un incremento del 27 % en las emisiones respecto a 2024. Este comportamiento responde a dos factores críticos asociados al crecimiento productivo de la compañía:

**Consumo de gas natural (+62%):** Necesario para la generación de vapor en los procesos de fabricación.

**Mantenimiento y equipos (+36%):** Incremento en el uso de refrigerantes debido a la

instalación de nueva infraestructura.

A pesar de este incremento absoluto, se mantiene una reducción del 54% respecto a la línea base de 2020. Esto demuestra que la estrategia a largo plazo de la compañía, continúa firme.



**Huella de carbono total:**

**1055,8 t Co<sub>2</sub> e**



**Alcance 1: 1055 t Co<sub>2</sub> e**



**Alcance 2: 0 t Co<sub>2</sub> e**

Mitigadas por certificación IREC en fuentes de energía 100% renovables.

**Intensidad: 0,0104 t Co<sub>2</sub> e /mil unidades PP**

Indicador ambiental VS las unidades producidas



**Reducción vs línea base 2020:**

**54%**

## Retos 2026



**Verificación del inventario de GEI**

Verificar el inventario de Gases de Efecto Invernadero (GEI) correspondiente al año 2025, en los Alcances 1 y 2, de acuerdo con lo establecido en el estándar GHG Protocol.



**Certificación Carbono Neutralidad**

Certificar a Prebel como Carbono Neutro a partir del inventario de GEI 2025, mediante la compensación de emisiones a través de bonos de carbono provenientes de proyectos socioambientales que impacten el territorio de influencia.



**Consolidación de metas**

El principal objetivo de la compañía es estabilizar el consumo de gas natural a pesar del crecimiento proyectado.

Ejecutar y consolidar las metas definidas en la hoja de ruta del plan de descarbonización en los alcances 1 y 2 de la compañía, frente a la línea base 2025.

# Consumo de energía

[GRI 302-1]

Prebel reconoce que el origen de la energía utilizada en sus operaciones influye directamente en su impacto ambiental. Por ello, la compañía gestiona su matriz energética bajo criterios de optimización y transición hacia fuentes de energía limpia.

Energía eléctrica 100% renovable: El 100% de los **6.086 MWh** consumidos en 2025 proviene de fuentes renovables, respaldadas por certificados IREC (International Renewable Energy Certificates). Esto permite reportar cero emisiones en el alcance 2 de la huella de carbono de la compañía.



# Intensidad energética:

[GRI 302-3, 302-5]

La intensidad energética es un indicador clave de eficiencia en el uso de los recursos. En 2025, Prebel redujo su intensidad energética de **48,38 a 47,88 kWh** por cada mil unidades producidas, lo que evidencia avances en la optimización del consumo energético y en la capacidad de producir más con menor impacto por unidad.

Para el cálculo de esta intensidad se tiene en cuenta únicamente el consumo de energía asociado a la sede productora.

## Distribución del consumo de energía anual por sede (MWh/año)



**Productora**  
**4820 MWh (79.2%)**

Manufactura - Fabricación e innovación de productos



**Comercial**  
**695 MWh (11,4%)**

CEDI y desarrollo de marcas



**Rionegro**  
**572 MWh (9,4%)**

CEDI - Almacenamiento y transporte de mercancía

## Meta de eficiencia energética

Reducir el consumo energético global en un **20% para el 2030.**



### Optimización del consumo

Tecnologías renovables y conservación de los recursos.



### Adaptación a la demanda



### Reducción del consumo

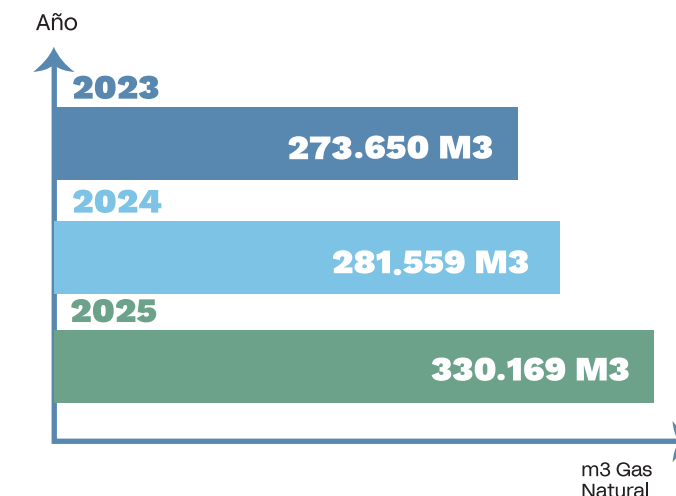
Mejoras en la eficiencia de los procesos.

# Energía térmica

[GRI 302-1]

En el 2025, el consumo de gas natural alcanzó los **330.169 m3**, destinados a cubrir las necesidades de calor de los procesos productivos mediante la generación de vapor a través de tres calderas.

## Histórico del consumo de gas natural en M3



[GRI 302-4] De manera continua, la compañía asegura la eficiencia y el óptimo funcionamiento de las calderas mediante la implementación de la siguiente ruta de trabajo:

#### Mejorar el sistema de recolección de condensados y la temperatura del agua de alimentación.

Ejecutar un plan de mantenimiento preventivo de las trampas de condensado.

#### Medir el vapor generado para analizar la eficiencia de las calderas.

Implementar KPI que permitan identificar acciones concretas orientadas a mejorar la eficiencia de las calderas a partir del desempeño del vapor generado.

#### Revisar y mejorar los procedimientos de limpieza y sanificación de tanques móviles.

#### Asegurar que el PIT de lavado permita la santización con vapor directo

Modificación de zonas de lavado para permitir sanitización con vapor.

#### Implementar horarios y seguimiento para el apagado de calderas.

Estandarización de los horarios del funcionamiento y tiempos oportunos para finalizar operación.

# Gestión eficiente del recurso hídrico

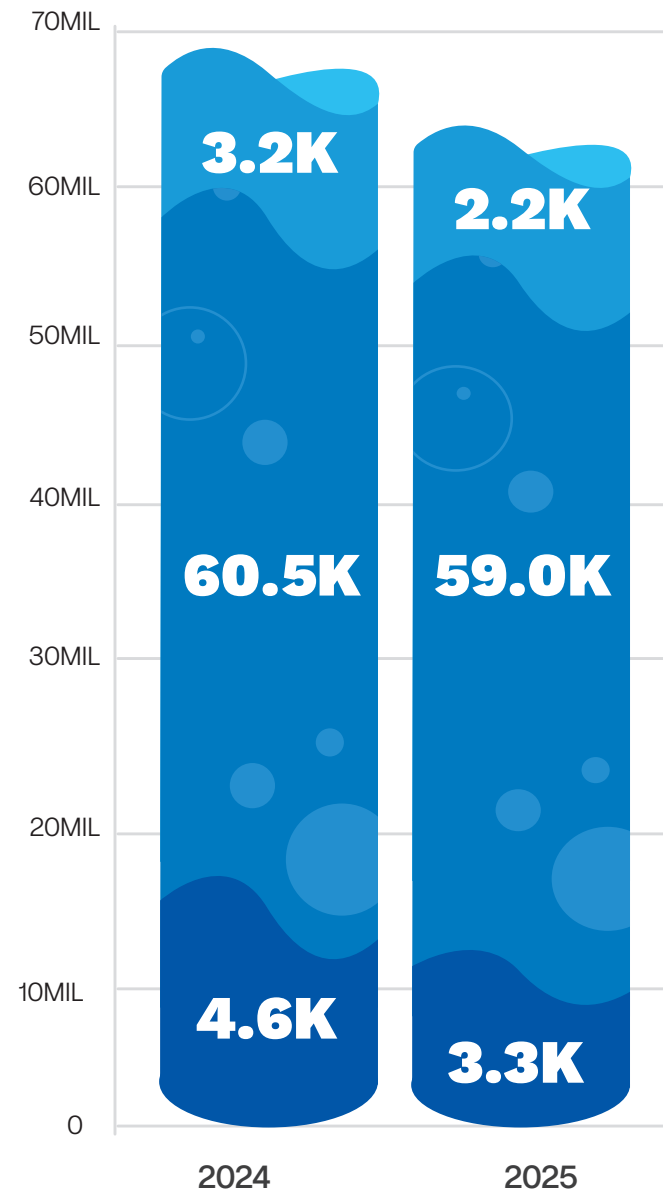
[GRI 303-1, 303-5]

En Prebel, el agua es un recurso estratégico que sustenta la sostenibilidad de sus productos y el bienestar del entorno. Durante 2025, la compañía avanzó en demostrar que es posible crecer de manera responsable, registrando un **incremento del 8 % en la producción**, mientras mantuvo un consumo global en la sede productiva de 60.498 m<sup>3</sup>.

Este equilibrio se refleja en la intensidad hídrica de la compañía, que se optimizó al pasar de **0,65 a 0,60 m<sup>3</sup> por cada mil unidades producidas**. Este avance es resultado de una estrategia de gestión interna centrada en la eco-eficiencia y en proyectos orientados a reducir la demanda del recurso en cada etapa del proceso productivo.

Con estos resultados, Prebel reafirma su compromiso con la excelencia operativa, consolidando su gestión ambiental como un valor real y compartido para todos sus grupos de interés.

## Consumo de agua por sede



-  **Comercial**
-  **Productora**
-  **Rionegro**

## Consumo de agua en la sede productora



**14.4%**  
Restaurante y baños



**37.20%**  
Uso del agua en procesos de producción



**28.20%**  
Lavado de tanques y marmitas



**20.10%**  
Usos diversos del agua

## Retos 2026

- Reducir en un 5% adicional la intensidad hídrica mediante la implementación de tecnologías de presurización para lavado y de sistemas de ciclo cerrado en procesos auxiliares.
- Fortalecer la gobernanza hídrica de la compañía mediante el mapeo de iniciativas orientadas al cuidado de las fuentes hídricas y al bienestar de las comunidades locales.
- Promover la transparencia en la gestión, alineando los reportes de la compañía con estándares internacionales que permitan a los grupos de interés monitorear su impacto en tiempo real.
- En Prebel, cada gota cuenta para construir un futuro sostenible.



# Vertimiento de agua residuales

[GRI 303-4]

Como resultado de los procesos de manufactura, se generan aguas de lavado con distintas cargas contaminantes.



## Volumen tratado

Cantidad de agua residual tratada de los procesos de lavado:

**25.316 M3**

## Volumen Recirculado

Cantidad de agua usada en el proceso de recirculación:

**2.072 M3**

## Lodos generados

Lodo retirado del agua tratada y que pasa a compostarse:

**295 toneladas**

Estas aguas son tratadas en la PTAR, donde, mediante procesos fisicoquímicos y biológicos, se garantiza una remoción eficiente y el cumplimiento de los parámetros de vertimiento aplicables en la resolución 0631 del 2015.

# Generación de residuos e impactos significativos asociados

[GRI 306-1]

Prebel promueve la economía circular en sus operaciones internas, reconociendo la oportunidad de reducir, reutilizar y reciclar los materiales generados en la compañía.

En este marco, la compañía estableció como objetivo aumentar el porcentaje de residuos aprovechados con una meta del 70%. Para el año 2025 cerramos con un 75% en nuestra tasa de aprovechamiento de residuos superando la meta definida en nuestra estrategia de sostenibilidad.

## Principales impulsores de la reducción de residuos



### Cambio en la disposición final de los residuos

Identificación de oportunidades y ejecución de cambios en el tratamiento final de residuos especiales, como mobiliarios sin marca.



### Recuperación de pastas y cartón

Implementación de una mesa de segregación en el punto de acopio para mejorar las condiciones de separación en la fuente.

## Residuos aprovechables 2025:

[GRI 306-4]

**71.535 cajas de cartón recuperadas, equivalentes a 34 tCO2e evitadas.**

Prebel continúa con la implementación del proceso de recuperación iniciado en 2024 y ha fortalecido la gestión interna para aprovechar al máximo las cajas en buen estado, extendiendo así su vida útil.

**610 toneladas**

[GRI 306-4, 406-3]

Residuos representativos	Peso/volumen	Participación en volumen
Cartón	408 toneladas	86 toneladas
Plásticos	67%	14%



### Fortalecimiento de la cultura de reciclaje

Capacitaciones, talleres, mensajes alusivos (comunicación interna) y activaciones de campañas posconsumo frente al cuidado de los recursos naturales.

## Residuos especiales y peligrosos

[GRI 306-5]

Tratamiento y disposición final de los principales residuos gestionados a través de un aliado estratégico:

### Biorremediación

Materias primas vencidas, producto terminado no conforme, soluciones laborales

70%

### Combustible derivado de residuos (CDR)

Residuos biosanitarios y sólidos contaminados

15%

### Incineración

Esmaltes no conformes y sustancias químicas

1%

[GRI 306-2]

Prebel continúa avanzando en la transición hacia una economía circular, bajo los lineamientos de Basura Cero. En este marco, la compañía fortalece las campañas de aprovechamiento de residuos posconsumo con enfoque social, tales como Tapitas por la Vida, Retorna, Recopila y Adopta una Botella. En esta última iniciativa se han recolectado más de:



**1.000 botellas**  
equivalentes a 368 kg de material, impactando a más de 135 colaboradores en todas sus ediciones.



De esta manera, Prebel concibe la circularidad como una oportunidad para innovar, educar y seguir contribuyendo a

**embellecer la vida del planeta.**

# Biodiversidad y biotecnología verde

[GRI 3-3]

## Biodiversidad colombiana

En Prebel se realiza de manera constante la exploración de ingredientes naturales que, gracias a su conocimiento ancestral y al respaldo de estudios científicos recientes, han demostrado ser eficaces y seguros para aplicaciones de cuidado capilar y cuidado de la piel.

En particular, la compañía ha priorizado el uso de ingredientes originarios de Colombia, los cuales permiten ofrecer un diferencial relevante a clientes nacionales e internacionales.

## Aceite de cacay – El oro del Amazonas

Uno de los ingredientes provenientes de la biodiversidad colombiana utilizado en las formulaciones es el aceite de cacay, también conocido como el oro del Amazonas. Este ingrediente se obtiene de la nuez del árbol de cacay y se caracteriza por su alto contenido de retinol natural, vitamina E y ácido linoleico (omega-6). Estos componentes le confieren beneficios antiedad para aplicaciones de cuidado de la piel, así como propiedades de protección térmica sobre la fibra capilar, aumento del brillo y reparación de puntas abiertas en productos de cuidado capilar.

El uso de este ingrediente contribuye al apoyo de comunidades locales, fomenta cultivos sostenibles, promueve la reforestación de especies nativas y respalda la conservación de los ecosistemas locales de flora y fauna.

## Biología verde

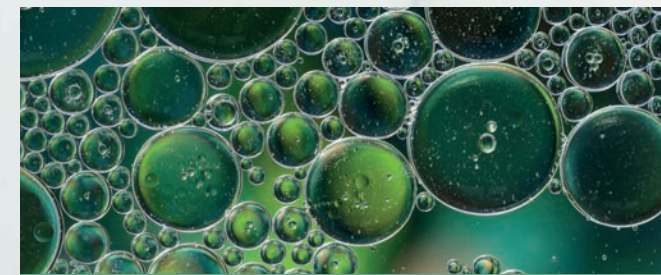
La Biología Verde (Green Biotechnology) se define como la aplicación de técnicas científicas —como la ingeniería genética, los cultivos celulares vegetales y la fermentación— para la obtención de ingredientes derivados de plantas destinados a la formulación de productos cosméticos. El uso de biología verde permite obtener ingredientes de alta calidad con un menor impacto ambiental, al evitar el uso de pesticidas, la explotación intensiva de suelos y el consumo excesivo de agua, y al mismo tiempo generar componentes naturales más seguros y estandarizados para la elaboración de los productos.

Algunos ejemplos de ingredientes obtenidos mediante biología verde que actualmente se utilizan en Prebel son:



## Escualano obtenido por fermentación

El escualano es un agente hidratante y emoliente de textura ligera. Se obtiene mediante la fermentación de la caña de azúcar, proceso en el que la sacarosa se transforma en farneseno, compuesto que posteriormente se convierte en escualano estable.



## Células madre vegetales de CICA y Curcuma longa obtenidas mediante cultivos celulares

Las células madre vegetales contienen una alta concentración de compuestos bioactivos clave para aplicaciones de cuidado capilar y cuidado de la piel. El cultivo celular es una técnica avanzada que permite obtener células madre vegetales a escala de laboratorio. Esta técnica se utiliza para obtener células madre vegetales de Centella asiatica (CICA) y Curcuma longa, mediante la tecnología EXOREVAGE, una innovación con solicitud de patente enfocada en exosomas funcionalizados derivados de plantas.



## El pentilenglicol obtenido por fermentación

El pentilenglicol es un ingrediente hidratante sostenible producido mediante un proceso de fermentación del bagazo de caña de azúcar y la pulpa de madera, utilizando subproductos agrícolas, en un proceso de valorización de residuos (upcycling).



# 05

## Embellecemos la vida de las personas



### Nuestro compromiso

[GRI 2-23]

Impactar positivamente a los grupos de interés de Prebel. En esta dimensión, Prebel busca aportar al bienestar y desarrollo de sus colaboradores, sus familias, las comunidades y otros grupos con los que mantiene relación.



### Nuestros temas materiales

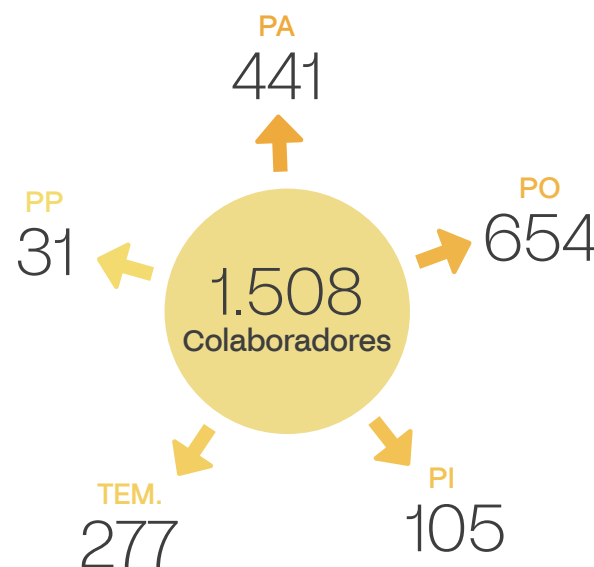
- Diversidad, equidad e inclusión
- Bienestar integral de los colaboradores y sus familias
- Derechos humanos
- Responsabilidad social e impacto en las comunidades



# Nuestra Gente

[GRI 2-7]

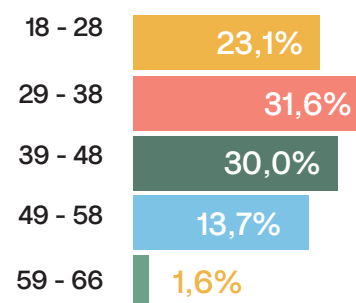
En 2025, Prebel contó con 1.508 colaboradores, consolidándose como una empresa generadora de empleo en la región y en el país.



PP: Personal Practicante  
 PO: Personal operativo  
 PA: Personal administrativo  
 PI: Personal impulso y mercadeo

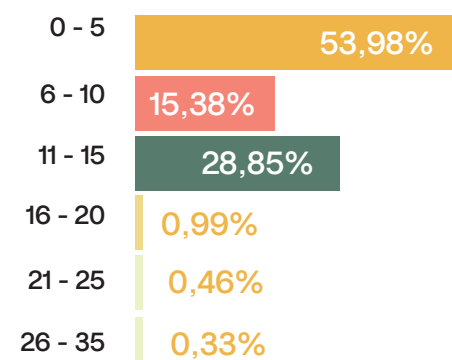
Prebel cuenta también con colaboradores pertenecientes a diferentes grupos generacionales:

## Edades



[GRI 401-1] Más del 45 % de los colaboradores tiene más de cinco años de vinculación con la compañía, lo que refleja un alto sentido de pertenencia.

## Años en la compañía



[GRI 2-7] De los 1.508 colaboradores, el 62% corresponde a mujeres y el 38% a hombres. A nivel de cargos y distribución por género, la compañía registró en 2025 la siguiente composición:

Nivel del cargo	F	M	Total	F	M
Comité Gerencia	3	3	6	50%	50%
Gerentes/ Directores	20	14	34	59%	41%
Jefes/ Coordinadores	61	27	88	69%	31%
Analista/ Profesional	104	67	171	61%	39%
Asistencial/ Operativo	736	442	1178	62%	38%
Personal en práctica	16	15	31	52%	48%

F: Femenino  
 M: Masculino

Estos resultados posicionan a Prebel como una empresa comprometida con la equidad de género y con el cierre de brechas en el acceso de las mujeres al mundo laboral, reflejado en una participación significativa en cargos directivos y operativos.

## Retribución laboral

[GRI 2-19, 2-20, 2-21, 405-2]

Las asignaciones salariales se realizan con base a la valoración del perfil de cargo, y con ello, se asigna el salario de forma objetiva. En este sentido, las asignaciones salariales en Prebel no se determinan con base en el género, por lo que no se identifican brechas salariales entre hombres y mujeres que ocupan cargos equivalentes.

## Ratios salariales

[GRI 405 -2]

En los cargos operativos y de impulso y mercadeo, las asignaciones salariales se encuentran por encima de lo establecido por ley, en 5,9% y 20,2% respectivamente. Esta política contribuye al bienestar de los colaboradores y sus familias, y fortalece su poder adquisitivo.

## Nuestro motivador: el bienestar de los colaboradores y sus familias

Prebel acompaña momentos significativos en la experiencia de sus colaboradores:



Acompañamiento psicológico a más de **50 colaboradores** y familiares.



Orientación a **26 colaboradores** con inquietudes relacionadas con trámites legales.



Celebración de cumpleaños con entrega de regalo a todos los colaboradores.



Apertura del "Programa de Acompañamiento al Pensionado", con más de **243 colaboradores**.



Celebración Día del niño: **232 niños impactados, 33 familiares y 196 colaboradores**.



Celebración de Quinquenios: participaron **112 colaboradores**.



**29 homenajes** a colaboradores por su jubilación.



**18 nacimientos** de hijos de los colaboradores: entrega de obsequios y orientación en uso de salas de lactancia disponibles en la compañía.



Equilibrio entre la vida y el trabajo a través del trabajo remoto: **173 colaboradores en modalidad de teletrabajo y 97 colaboradores en flexitrabajo.**



**18 equipos de trabajo** en el fortalecimiento del clima organizacional, a través de grupos focales y planes de acción.



## Nuestro Pacto Colectivo

[GRI 2 -30]

Durante el periodo reportado continuó la implementación del pacto colectivo, el cual establece un conjunto de beneficios orientados al bienestar de los colaboradores y sus familias.

En este marco, se realizó una inversión de \$3.628.674.032, distribuida de la siguiente manera:

- \$3.628.674.032**  
Inversión desde el pacto colectivo, en el año.

  - **\$2.273.798.644**  
Destinados al subsidio de alimentación.
  - **\$134.138.777**  
Para beneficios visuales de empleados y sus familiares.
  - **\$71.448.159**  
234 empleados con auxilios odontológicos para ellos o su grupo familiar.
  - **\$312.676.000**  
fueron entregados para beneficios educativos a empleados o sus hijos.
  - **\$114.192.800**  
En entregas de beneficios para brigadistas y emisores de seguridad.
  - **\$82.391.180**  
En beneficios a 64 empleados en momentos especiales como matrimonio, pensión o nacimiento de hijos.
  - **\$497.074.325**  
Beneficios de Salud Mental, Incapacidades, seguro de vida y fúnebre.

## Desde nuestro Fondo de Empleados Fonprebel

Fonprebel transforma vidas a través de los servicios que ofrece:

- **432 millones**  
entregados como rendimientos por sus ahorros.
- **862 solicitudes**  
de crédito aprobadas que corresponden a 4.874 millones.
- **67 créditos**  
de compra de cartera por 820 millones.
- **17 créditos**  
para adquisición de Vehículo por 761 millones.

## El talento humano de Prebel

[GRI 404-1, 404-3]

En 2025, Prebel desarrolló 4.228 espacios de formación (en temas relacionados con el ser, saber y hacer), equivalentes a 14.337 horas de formación.

La compañía continúa fortaleciendo la ges-

ción del desempeño de sus colaboradores mediante la aplicación del modelo GPS (Gestión de Productividad y Sentido), a través del cual se evalúan las competencias. Los resultados obtenidos por público se presentan a continuación:

## Resultado GPS %

Público	Promedio 2025
PA	90,54%
PO	86,30%
PI	90,00%
Promedio compañía	88,94%

El resultado promedio esperado por compañía es del **80%**, lo que indica que el talento humano demuestra un desempeño por encima de lo esperado.

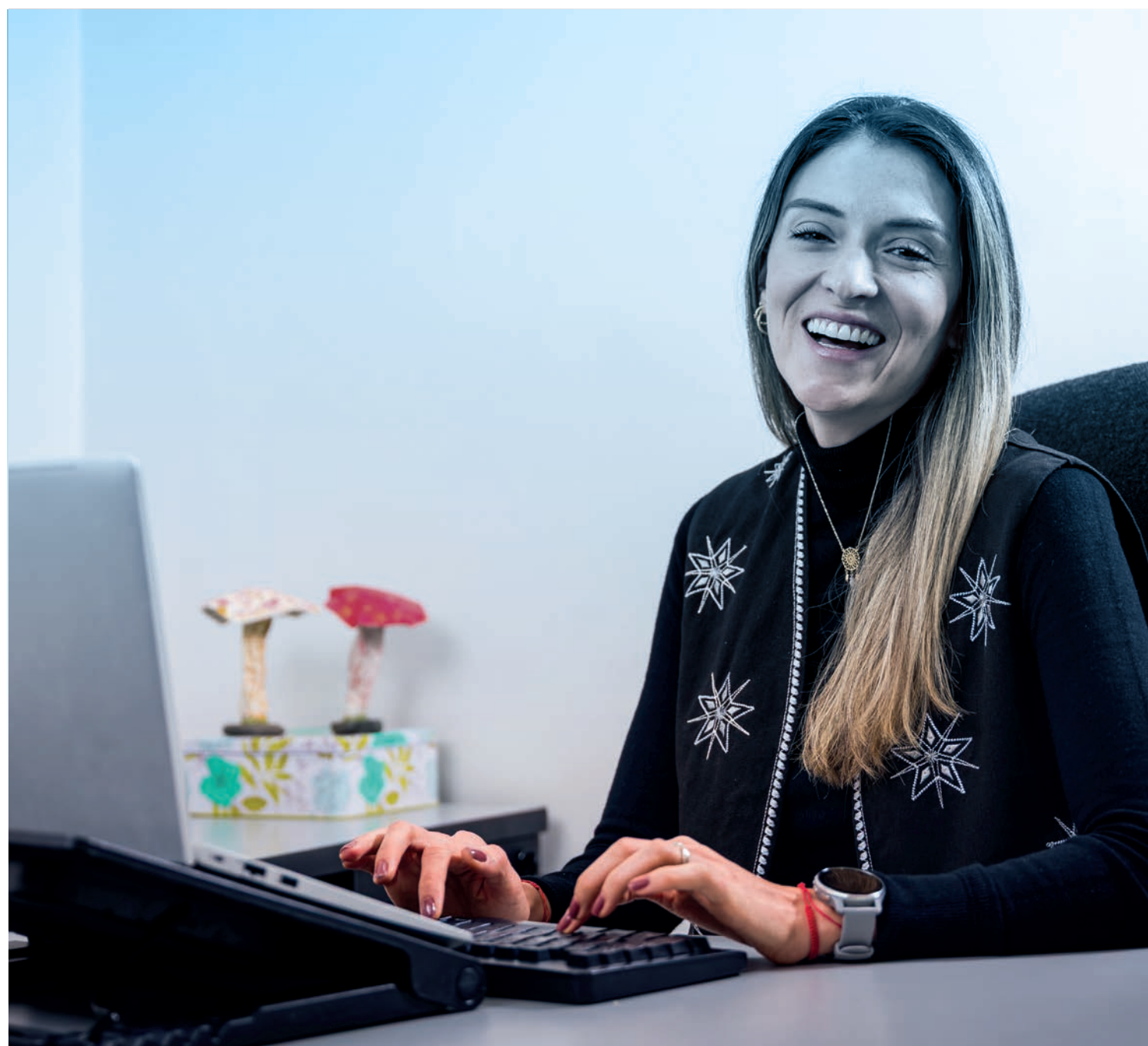
En el 2025 fueron ascendidos en la empresa 43 personas y 12 personas tuvieron movimientos horizontales, gracias a convocatorias internas.

[GRI 401-1] El porcentaje de rotación en la compañía fue del 14%, ubicándose dentro del rango esperado para la organización y en línea con los niveles observados en el mercado. Aunque se trata de un buen resultado, la compañía continúa trabajando para mantener y mejorar este indicador.

## Fortalecimiento del liderazgo

[GRI 404-1]

Nivel	Espacios formativos	Horas de participación
Nivel Estratégico Gerentes y directores	579	2021
Nivel Táctico: Jefes, Coordinadores, líderes	187	276



## La responsabilidad social empresarial: un proceso que nos mueve

En 2025, Prebel fortaleció el bienestar de sus colaboradores mediante iniciativas enfocadas en su reconocido programa de inclusión laboral y de Madres y Padres al Cuadrado. Asimismo, priorizó la claridad organizacional y avanzó en un enfoque integral de diversidad, equidad e inclusión (DEI). También, impulsó acciones de voluntariado y donaciones, aportando al impacto positivo en la comunidad.



### Desde nuestro programa de inclusión laboral

- 45 personas en situación de discapacidad vinculadas a la compañía.
- La compañía renovó su certificación como empresa incluyente, obteniendo el Sello IN otorgado por la ANDI.
- Asimismo, se gestionó la actualización de los certificados de discapacidad de los colaboradores que participan en el programa de inclusión laboral.



## Desde nuestro programa de voluntariado

Apertura al voluntariado “Unidos de Corazón”. Se llevaron a cabo tres actividades:

- Jornada de elaboración de gametotrapas para la protección de los corales marinos, realizada en alianza con la marca Davines..
- Celebración del Día del Amor y la Amistad con adultos mayores del Hogar Refugio de Amor, en alianza con la Fundación Nave de los Sueños.
- Jornada de voluntariado con el fin de apoyar al programa interno de “Madres y Padres al Cuadrado”.

Estas actividades reunieron 55 participantes y representaron 308 horas de voluntariado.



## Desde nuestro programa de donaciones

Se realizaron cinco donaciones, tanto en dinero como en especie, distribuidas de la siguiente manera:

- Donación en especie a la Fundación ÁBACO.
- Donación en dinero a la Fundación ANDI.
- Donación en dinero a la Fundación Nave de los Sueños.
- Donación en especie a la Fundación Ximena Rico Llano.
- Donación en especie a Dímelo Jara Company.

**Monto total de las donaciones: \$250.462.831**



## Desde nuestro programa de madres y padres al cuadrado (colaboradores cabeza de hogar)

- 93 colaboradores integraron el programa.
- Entrega de más de 115 kits escolares para los hijos de los colaboradores.
- “Bazar de sonrisas”, un espacio donde los colaboradores adquirieron productos para el hogar o de uso personal a muy bajo costo.
- Talleres de formación que impactaron a más de 67 colaboradores del programa.



## Claridad organizacional

Prebel impulsa estrategias de comunicación bidireccional:

- Realización de 20 espacios de claridad organizacional.
- Celebración de los 85 años de Prebel junto a colaboradores y grupos de interés.
- Formación a más de 380 colaboradores en la marca Prebel.



## Diversidad, Equidad e Inclusión (DEI) [GRI 405-1]

Prebel inició su estrategia de diversidad, equidad e inclusión (DEI) a través del mensaje “más diversos, más humanos, más nosotros”. En este marco, se desarrollaron las siguientes acciones:

- Establecimiento de la política y el procedimiento de diversidad, equidad e inclusión y no discriminación, y su divulgación a todos los colaboradores.
- Formación a líderes de la compañía y al equipo de gestión humana en temas de DEI, con la participación de más de 90 personas.
- Conmemoración de fechas célebres relacionadas con la DEI, como el Día del Orgullo LGBTQ+, el Día de la Raza y el Día de la Discapacidad, entre otros.

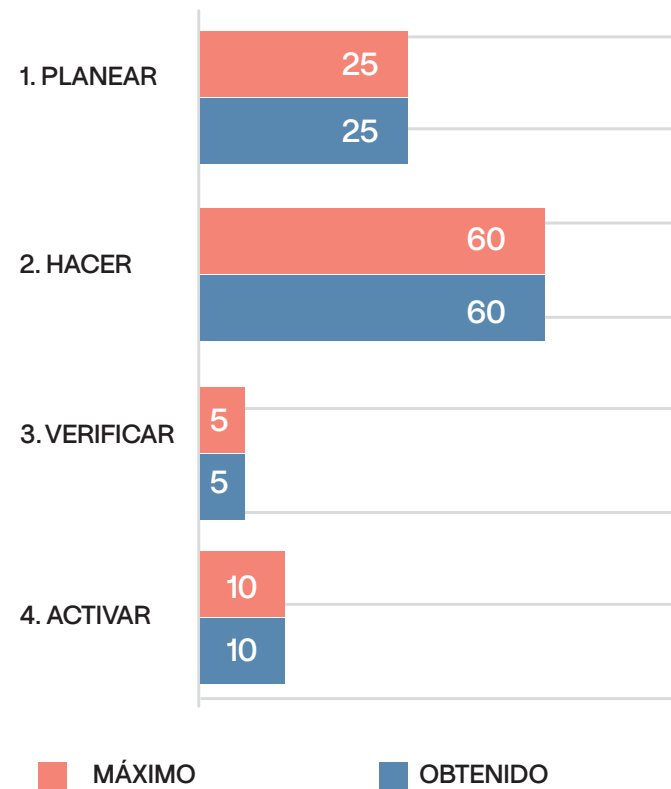
# Seguridad y salud en el trabajo: “La seguridad es conmigo”

## Sistema de gestión de la salud y la seguridad en el trabajo

[GRI 403-1, 403-8]

Durante el periodo reportado, el SG-SST alcanzó un nivel de implementación del 100 %.

## Sistema de gestión - SST (100%)

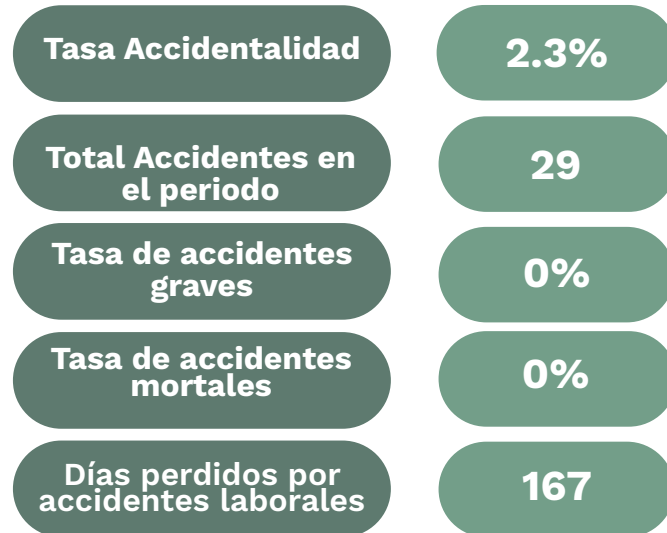


## Identificación de peligros, evaluación de riesgos e investigación de incidentes

[GRI 403-2, 403-9]

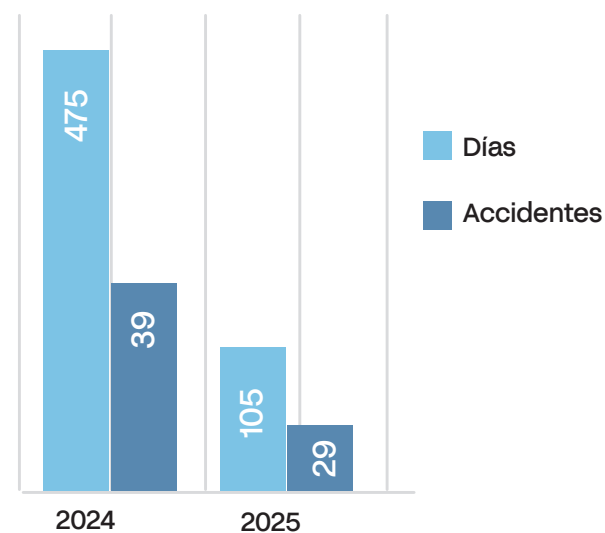
Prebel invirtió \$81.638.402 COP en la gestión de condiciones de riesgo, con el propósito de fortalecer entornos de trabajo más seguros y saludables.

## Accidentes laborales:



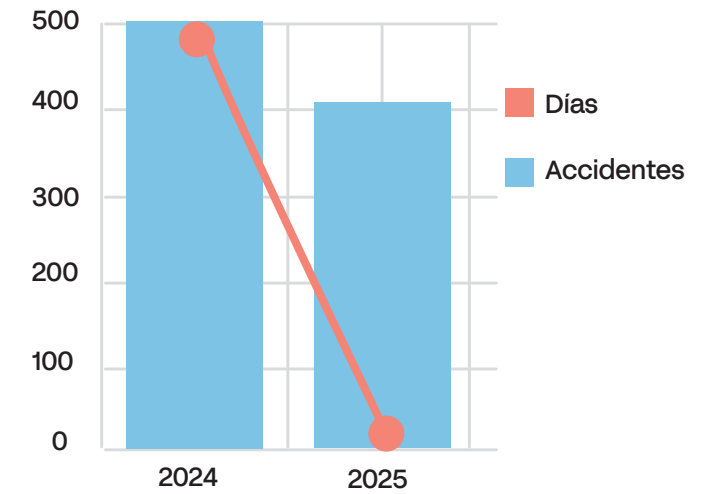
La compañía logró una reducción del 25,64% en los accidentes de trabajo en comparación con 2024.

## Accidentes, años y días de ausencia



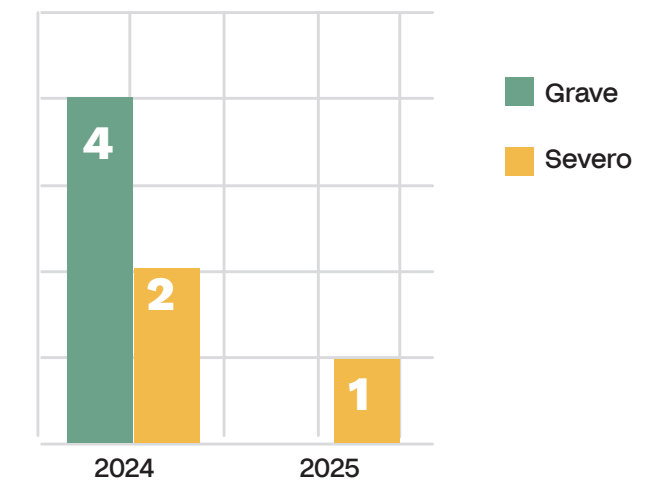
Se registró una disminución en los días de ausencia, al pasar de 455 días en 2024 a 167 días en 2025, además de cero accidentes graves durante el periodo.

## Accidentes laborales y días de ausencia



Prebel cumplió la meta de cero accidentes graves, mejorando significativamente frente a 2024, año en el que se registraron cuatro eventos.




## Accidentes graves y severos por año



## Servicios de salud en el trabajo

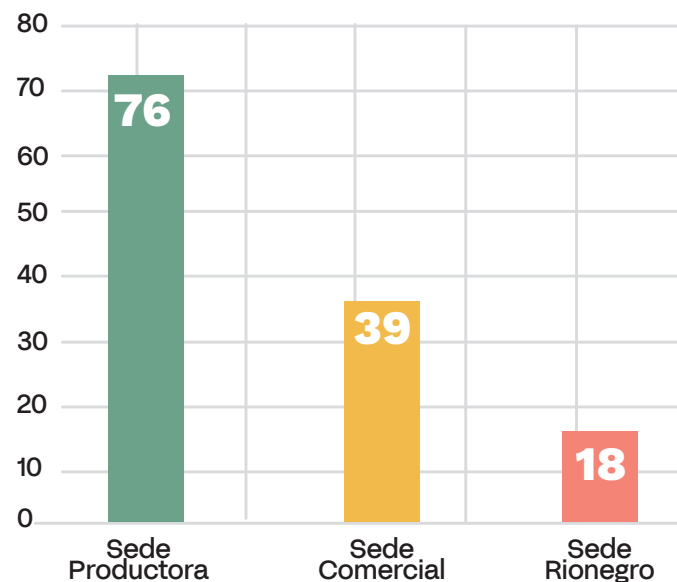
[GRI 403-3, 403-6, 403-7]

Fomento del cuidado de la salud con actividades de promoción y prevención:

Programa / Actividad	Resultado cobertura
 Programa <b>ACTIVATE:</b> Pausas saludables	<b>100% procesos operativos</b>
 <b>Escuela Moviéndonos por tu salud:</b> Plan preventivo para personas expuestas al riesgo biomecánico con personal operativo	<b>82.5%</b>
 Semana de la salud y del Bienestar	<b>Más de 700 participantes</b>

La compañía cuenta con el acompañamiento permanente de un médico laboral. Además, se registraron 133 atenciones de primeros auxilios realizadas por brigadistas de la compañía.

### Atención de primeros auxilios



Prebel cuenta también con el servicio médico ambulatorio (EMI), en el marco del cual se registraron 80 servicios prestados durante el año.

### Ausentismo por causa médica y enfermedades laborales

[GRI 403-10]

La compañía registró 15.108 días de ausencia por causa médica general y/o laboral.

## Días de ausencia por año

	2024	2025
Maternidad y/o paternidad	1.708	1.102
Ausentismo por causa médica	11.979	15.108
<b>Total - general</b>	<b>13.687</b>	<b>16.210</b>

### Participación de los trabajadores, consultas y comunicación sobre Salud y Seguridad en el Trabajo

[GRI 403-4]

La compañía cuenta con diferentes medios de comunicación y grupos de apoyo que contribuyen al adecuado funcionamiento del sistema de gestión:



#### Medios de comunicación

- Guion de líderes - boletín semanal
- Cartelera físicas
- Pantallas
- Grupos de WhatsApp
- Contacto telefónico o presencial en la oficina de SST



#### Grupos de apoyo

- COPASST (Comité Paritario de Seguridad y Salud en el Trabajo): 15 colaboradores
- Comité de convivencia laboral
- Brigada de seguridad: 113 colaboradores y 75 coordinadores de evacuación
- Comité de emergencia: 15 colaboradores
- Comité de seguridad vial: 8 colaboradores

### Formación de trabajadores en salud y seguridad en el trabajo

[GRI 403-5]

Implementación del plan de capacitación, que impactó a 2.077 colaboradores, con una inversión total de 2.774 horas de formación. Asimismo, cinco brigadistas obtuvieron la certificación en el curso de 41 horas, y 14 emisores de seguridad fueron certificados o recertificados.

## Embellecemos nuestro futuro



### Nuestro compromiso

[GRI 2-23]

Prebel continuará actuando de forma consciente, con integridad y respeto.



### Nuestros temas materiales

- Integridad y cultura organizacional
- Abastecimiento y adquisiciones responsables y sostenibles
- Crecimiento, rentabilidad e innovación



# Gestión del cumplimiento

[GRI 2-15, 2-24, 2-25, 2-26, 2-27]

En Prebel se promueve dentro de la cultura los principios de integridad y transparencia, reflejados en una actuación responsable, el cumplimiento de la normatividad vigente y adopción de buenas prácticas de gobierno corporativo.

[GRI 2-25] En el 2025 se implementaron acciones que permitieron fortalecer el Sistema de Cumplimiento, robusteciendo procesos destacados como:



## La organización se rige por principios de seriedad y profesionalismo

- Promueve la competencia sana
- Mantiene tolerancia cero frente al fraude
- Fomenta la transparencia en los procesos de contratación



En 2025, Prebel no recibió sanciones ni penalidades por incumplimientos normativos o legales.

## Comité de ética

La compañía cuenta con un comité integrado por:

- Gerencia Gestión Humana
- Dirección Asuntos Legales
- Oficial de Cumplimiento

Durante 2025, el comité centró su labor en fortalecer la cultura de cumplimiento, la gestión de casos de conflictos de interés declarados, así como las denuncias recibidas a través de la línea ética, de acuerdo con lo establecido en el código de ética y las políticas internas.

## Línea Ética

[GRI 2-26]

Cuatro canales de denuncia que garantizan el anonimato y la protección del denunciante

- Buzón de voz: (+57) 604 3656000 ext. 333 con distorsión de voz
- E-mail: [linea.etica@prebel.com.co](mailto:linea.etica@prebel.com.co)
- [www.prebel.com.co](http://www.prebel.com.co)
- Canal interno: IntraNet

20 casos de denuncia recibidos y gestionados durante el 2025.



Código de Ética

## Gestión integral de riesgos

Una adecuada gestión de riesgos contribuye al logro de los objetivos estratégicos de la organización, promueve decisiones oportunas y responsables, garantiza la observancia del marco regulatorio aplicable, reduce la exposición a pérdidas y refuerza la credibilidad ante los grupos de interés. Durante 2025, Prebel gestionó riesgos estratégicos y operativos con impacto relevante en la cadena de suministro internacional.



## Principales riesgos estratégicos

### Riesgos altos

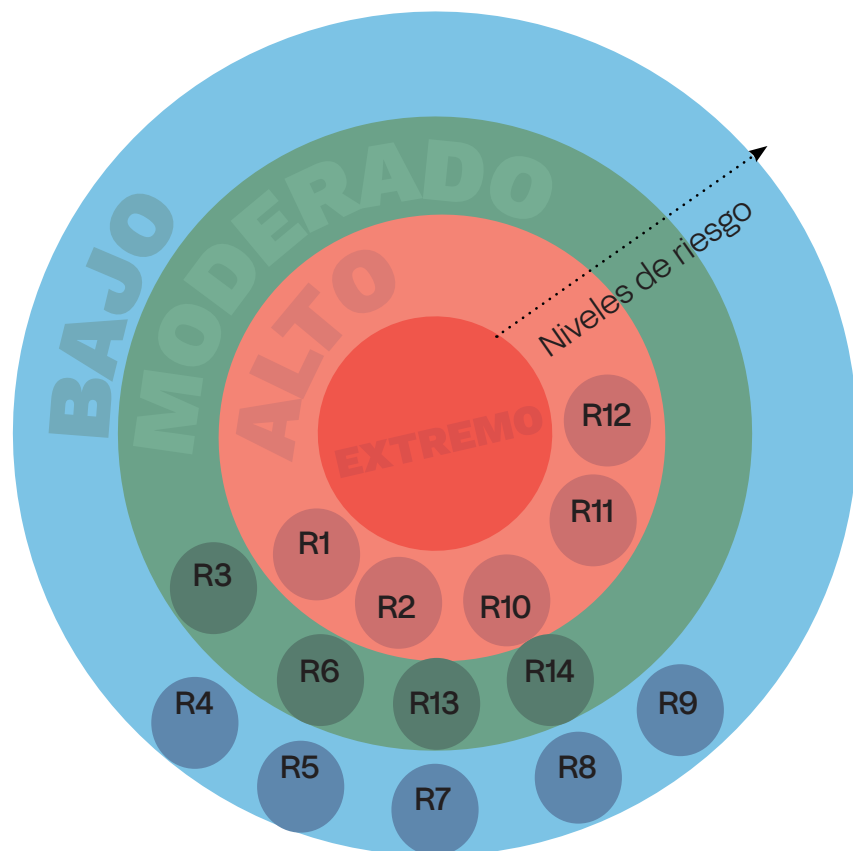
- R1-R2: Mercado y competencia
- R10: Procesos / transformación digital
- R11: Ciberseguridad
- R12: Riesgo operacional

### Riesgos moderados

- R3: Innovación y producto
- R6: Geopolítico
- R13: Retención del talento
- R14: Propiedad Intelectual

### Riesgos bajos

- R4: Fiscal y aduanero
- R5: Cumplimiento sanitario
- R7: Legal
- R8: Cadena de suministro
- R9: Financiero



## Retos para el 2026

- Fortalecer la cultura de autocontrol para asegurar el cumplimiento legal y normativo, mejorar la eficiencia operativa y apoyar la ejecución de la estrategia corporativa.
- Elevar la madurez de SAGRILFT y PTEE hacia un enfoque preventivo, alineado con los riesgos reales del negocio y de sus partes interesadas.
- Fortalecer la gestión de Continuidad del Negocio para asegurar una respuesta efectiva ante riesgos que puedan afectar la operación, la cadena de suministro o la reputación.

# Nuestros aliados de negocio

[GRI 2-6, 3-3, 204-1]

## Caracterización de aliados de negocio

[GRI 204-1]

**66% PYMES**

**47% Antioquia**

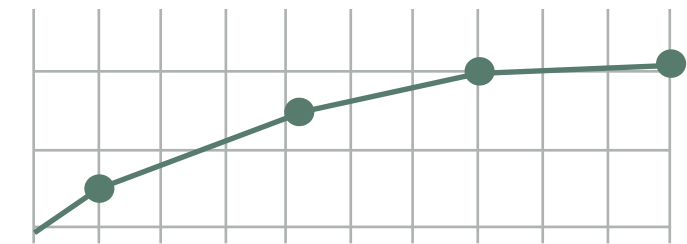
**1.033 Proveedores**

**89% Nacionales**

**11% Internacionales**

Prebel reconoce el valor de construir relaciones sólidas y de largo plazo con sus aliados estratégicos. Dado que sus sedes operativas están ubicadas en Antioquia, la compañía ha fortalecido una red de colaboración en la que el 47 % de sus aliados también tiene presencia en este departamento, contribuyendo así al desarrollo regional.

A nivel nacional, el 66 % de los aliados de Prebel corresponde a pequeñas y medianas empresas (PYMES). Con estas organizaciones, la compañía trabaja de manera articulada para fortalecer la industria en Colombia, promoviendo el crecimiento empresarial y el desarrollo sostenible del sector.



### Evolución proveedores locales

2022	2023	2024	2025
(69%)	(80%)	(88%)	(89%)

# Distribución del monto por categoría de compra

Total monto de compra  
**433.011** Mill COP

Total proveedores  
**1.033**

Distribución monto por categoría de compra

Categoría	Número	Monto (mill COP)
MP/ME	116	283.210
Servicios	678	79.420
CNI/MTTO	223	19.462
PT	16	50.919

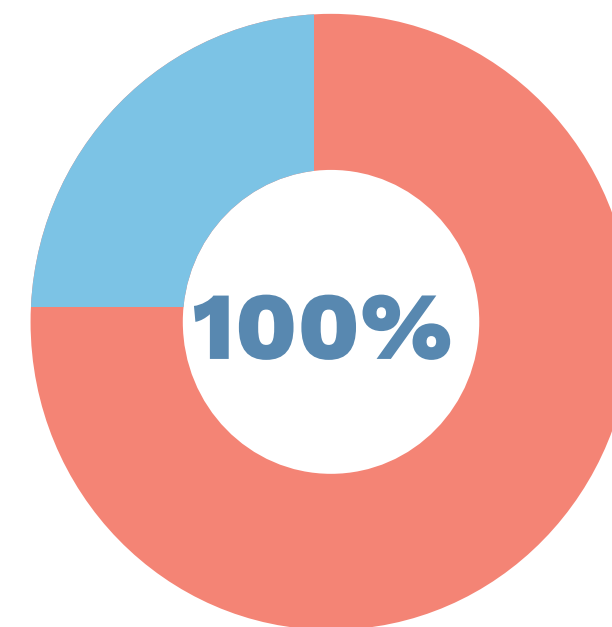
Prebel ha identificado que sus proveedores palanca y estratégicos en la categoría de materiales de empaque cuentan con certificaciones y estrategias alineadas con El compromiso ambiental de la compañía. Entre estas iniciativas, destaca la implementación de paneles solares en sus plantas de producción, fomentando el uso de energía renovable.

Asimismo, algunos de los proveedores palanca y estratégicos de materias primas poseen certificaciones como ECOCERT, RSPO, índice de naturalidad y cruelty free, reafirmando su compromiso con prácticas responsables y sostenibles.

## Plataformas colaborativas

En 2025, el programa se enfocó en desarrollar proyectos de innovación sostenible en colaboración con aliados estratégicos como Comfama y el CTA. La iniciativa priorizó el fortalecimiento de capacidades en diseño de empaques, en alianza con dos proveedores locales que son PYMES, contribuyendo así al desarrollo de economías circulares y al fortalecimiento de la estrategia de penetración en el mercado estadounidense.

Se registraron **531 horas de trabajo conjunto con proveedores**, en el marco del modelo colaborativo de desarrollo de proveedores, distribuidas de la siguiente manera:



**Espacios colaborativos**  
**85%**

Horas dedicadas al trabajo en equipo y cocreación.

**Espacios de formación**  
**15%**

Horas dedicadas a capacitación y aprendizaje.

## Derechos humanos

[GRI 3-3]

En línea con la estrategia de sostenibilidad, Prebel trabaja de manera continua para que el 100% de sus proveedores suscriba y mantenga un compromiso explícito con el respeto y la promoción de los derechos humanos a lo largo de toda la cadena de suministro.

## Conexión proveedores 2025

En 2025, Prebel realizó la tercera edición del evento Conexión Proveedores, que reunió a 80 aliados de negocio y culminó con un acto de reconocimiento que exaltó la excelencia y la colaboración alineadas con la estrategia corporativa. Este encuentro reafirma el compromiso con la mejora continua y con el fortalecimiento de las relaciones con los aliados estratégicos de Prebel, en línea con el propósito superior “Embellecemos vidas”.

## Camino a ser Empresa B

Lograr la certificación como Empresa B representa una reafirmación del compromiso que Prebel ha mantenido con la sostenibilidad. En 2025, la compañía inició el proceso de medición y diagnóstico a través de una evaluación que permitió identificar impactos y definir un plan de mejora, con el objetivo de superar los 80 puntos mínimos requeridos para obtener la certificación.

Esta preparación previa a la etapa de verificación fue clave para comprender el impacto desde todos los frentes y los compromisos que deben mantenerse en todas las áreas, y que ya hacen parte del ADN de la organización. Tras la validación de su estructura, el Sistema B reconoció a la compañía como elegible y dio inicio a la revisión de su Modelo de Negocio de Impacto.

En 2026, con la asignación del verificador, se proyecta obtener la certificación en el primer trimestre del año, con el propósito de continuar fortaleciendo un modelo en el que la innovación en belleza y cuidado personal se articule con el impacto social, ambiental y económico.

Ser una Empresa B valida prácticas sostenibles en toda la cadena de valor — desde el desarrollo de productos hasta las relaciones con aliados y comunidades— y fortalece el posicionamiento de Prebel como un aliado estratégico.

# Gestión de seguridad de la información

La seguridad de la información y la ciberseguridad son pilares estratégicos para Prebel, fundamentales para la sostenibilidad del negocio y la continuidad de las operaciones.

El enfoque de gestión de riesgos de la compañía combina tecnologías especializadas con el fortalecimiento de una cultura organizacional orientada a la seguridad. Esto se desarrolla mediante formación continua para los colaboradores y el trabajo con aliados estratégicos, garantizando la disponibilidad, integridad y confidencialidad de la información.

En 2025, la compañía registró avances relevantes alineados con su meta a 2030 y realizó un mayor esfuerzo de inversión en ciberseguridad, incrementando este rubro del 4,25 % al 5,27 % del gasto total en TI. Esta inversión fortalece la resiliencia empresarial y la confianza de los clientes.

## Evaluación de ciberseguridad 2025

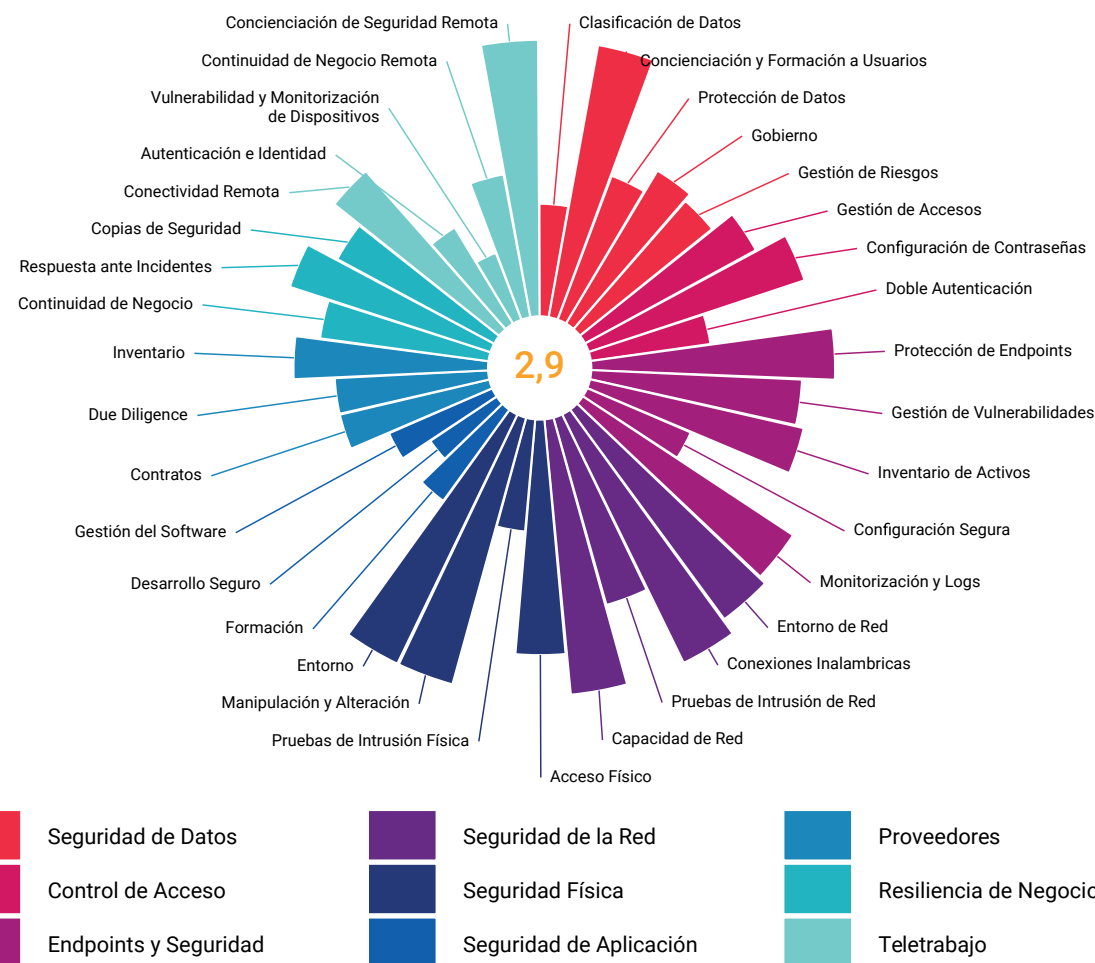
En el último trimestre de 2025, la compañía evaluó su nivel de ciberseguridad en comparación con el sector, logrando mejorar la calificación de 2,8 a 2,9 y ubicándose por encima del promedio, como resultado de su compromiso con la mejora continua.

## Desglose del rendimiento

La puntuación global del rendimiento de la ciberseguridad es 2,9.

La puntuación está basada en una escala de 1 (Inicial) al 4 (Avanzado). Esta puntuación se obtuvo a partir de las respuestas proporcionadas el 19 de mayo de 2025.

Dominios CyQu	Su CyQu	CyQu comparativo (Benchmark)
Seguridad de datos	2.9	2.3
Control de acceso	2.9	2.6
Endpoints y seguridad	3.4	2.6
Seguridad de la red	3.7	2.8
Seguridad física	3.6	2.6
Seguridad de aplicación	1.8	2.0
Proveedores	2.6	1.9
Resiliencia de negocio	2.9	2.3
Teletrabajo	2.6	2.7



## Retos para el 2026

En un contexto global en el que los ciberataques continúan en aumento y se consolidan como uno de los principales riesgos para las organizaciones, Prebel reafirma su compromiso de seguir implementando iniciativas en todos los frentes de su estrategia de ciberseguridad.

Para ello, la compañía impulsará soluciones tecnológicas y continuará fortaleciendo los programas de concientización dirigidos a todos los colaboradores.

## Hacia una calidad competitiva

En un entorno global caracterizado por la exigencia técnica y la evolución constante de los mercados, la calidad en Prebel ha trascendido su rol tradicional para convertirse en un motor clave de competitividad.

Para asegurar este compromiso, la compañía ha estructurado su gestión bajo tres pilares fundamentales, que actúan como bases estratégicas para el fortalecimiento de la organización. Estos pilares permiten transformar datos en decisiones inteligentes, fortalecer la cadena de valor y consolidar la confianza de los clientes en cada uno de los mercados donde la compañía tiene presencia.



## Pilar 1: Gobernanza y cumplimiento regulatorio

**Alcance global:** gestión exitosa de 1.221 trámites regulatorios, garantizando la continuidad del negocio en 19 países y el cumplimiento de los requisitos regulatorios aplicables.

**Blindaje normativo de la operación:** recertificación bajo el Decreto 2206 del INVIMA, asegurando el cumplimiento del Reglamento Técnico Andino para cosméticos.

**Confianza de los clientes:** atención y gestión de 19 auditorías externas, evidenciando transparencia y solidez en los procesos de la compañía frente a estándares nacionales e internacionales.



## Pilar 2: Robustez del sistema de gestión



## Pilar 3: Desarrollo de la cadena de suministro

La compañía realizó 31 auditorías integrales a proveedores, lo que permitió identificar y mapear los riesgos asociados a los materiales desde su origen.

### Retos estratégicos

- Preparación para la expansión en Estados Unidos: fortalecer el conocimiento técnico y legal para el ingreso al mercado.
- Hoja de ruta tecnológica para calidad y asuntos regulatorios: adopción de herramientas basadas en inteligencia artificial.



## Somos una empresa BIC desde 2023



Adquirir bienes o contratar servicios de empresas de origen local o que pertenezcan a mujeres y minorías. Así como dar preferencia en la celebración de contratos a los proveedores de bienes y servicios que implementen normas equitativas y ambientales.



Crear un manual para los colaboradores, con el fin de consignar los valores y expectativas de la sociedad.



Establecer niveles de remuneración justos para los colaboradores y analizar las brechas salariales entre los cargos mejor y peor remunerados, con el fin de definir estándares de equidad.



Utilizar sistemas de iluminación energéticamente eficientes y otorgar incentivos a los colaboradores que empleen medios de transporte sostenibles en sus desplazamientos al trabajo.



Incentivar las actividades de voluntariado y crear alianzas con fundaciones que apoyen obras sociales en interés de la comunidad.



Adquirir bienes o contratar servicios de empresas de origen local o que pertenezcan a mujeres y minorías. Así como dar preferencia en la celebración de contratos a los proveedores de bienes y servicios que implementen normas equitativas y ambientales.

Como empresa colombiana, Prebel continúa promoviendo el fortalecimiento de la industria nacional en alianza con socios estratégicos. En 2025, la distribución de las compras fue la siguiente:

Caracterización de aliados de negocio

1.033 Proveedores



Distribución de monto por categoría de compra:

\$433.011 mill COP  
Total del monto

Distribución de monto y número de proveedores por categoría de compra:

Categoría	Número	Monto (mill COP)
MP/ME	116	283.210
Servicios	678	79.420
CNI/MTTO	223	19.462
PT	16	50.919

El 100 % de los aliados de negocio cuenta con un compromiso firmado de cumplimiento del código de ética de la compañía.



Crear un manual para los colaboradores, con el fin de consignar los valores y expectativas de la sociedad.

Prebel continúa fortaleciendo sus valores corporativos, los cuales constituyen pilares fundamentales de la cultura organizacional y orientan el comportamiento de todos los colaboradores:



Este proceso de fortalecimiento se llevó a cabo mediante acciones comunicacionales, espacios de conversación y sensibilización, programas de reconocimiento, rituales de cultura y otras estrategias diseñadas para consolidar a Prebel S.A.S. BIC como un excelente lugar para trabajar, promoviendo un ambiente de relacionamiento positivo.



Código de Ética



Buzón de voz: Canal anónimo para el reporte con distorsión de la voz: (+57) 604 365 6000 Ext.333



linea.etica@prebel.com.co



Establecer niveles de remuneración justos para los colaboradores y analizar las brechas salariales entre los cargos mejor y peor remunerados, con el fin de definir estándares de equidad.

#### Retribución laboral [405-2]

En Prebel, las asignaciones salariales se determinan con base en el cargo desempeñado, aplicando una metodología de valoración de perfil por puntos. Este enfoque permite asignar los salarios de manera objetiva, garantizando que la compensación no se base en el género.

El sistema de retribución de la compañía asegura la equidad salarial, eliminando brechas entre colaboradores independientemente de su género. De esta manera, la compañía promueve una política de remuneración justa y libre de discriminación. Ratios salariales [202-1]:

Prebel garantiza condiciones salariales competitivas para sus colaboradores. En los segmentos operativo, de impulso y de mercadeo, se destacan los siguientes ratios salariales:

Concepto	Público operativo	Público Impulso y Mercadeo
Salario mínimo legal Vs Salario mínimo Prebel	5,9% por encima	20,2% por encima (Salario fijo más variable)

Estos resultados reflejan el compromiso de Prebel con una remuneración justa y equitativa, asegurando que los colaboradores reciban salarios superiores a los mínimos legales establecidos.



Establecer niveles de remuneración justos para los colaboradores y analizar las brechas salariales entre los cargos mejor y peor remunerados, con el fin de definir estándares de equidad.

#### Prácticas ambientales

Conformación del Comité de Eficiencia Energética

- Jefe ambiental: Identificación de proyectos de mejora y gestión de recursos.
- Director P&M: Gestión y análisis técnico de proyectos.
- Coordinadores: Gestores de proyectos
- Analista ambiental: Análisis de proyectos y KPI's
- Jefe mejoramiento: Consolidación de ahorros y KPIs.

Gestión: En 2025, la compañía fortaleció su enfoque en eficiencia energética mediante la gestión de proyectos estratégicos orientados al uso eficiente de los recursos y al incremento de la eficiencia operativa.

Bajo esta premisa, se realizó un diagnóstico para identificar oportunidades de mejora y brechas técnicas, lo que permitió implementar acciones concretas orientadas a optimizar el consumo energético.

Con base en los resultados de este análisis, se priorizaron las iniciativas de mayor impacto para la ejecución de inversiones en el corto plazo.

#### Resultados:

- Renovación tecnológica en sistemas de enfriamiento
- Ahorro energético anual: 60.480 kWh evitados
- Reducción asociada: 6 toneladas de CO2e
- Mejora en la eficiencia operativa y en la confiabilidad de los equipos.

Este proyecto demuestra la capacidad de la compañía para identificar mejoras tecnológicas con impacto ambiental medible y verificable.



Incentivar las actividades de voluntariado y crear alianzas con fundaciones que apoyen obras sociales en interés de la comunidad.

En 2025 se dio apertura al voluntariado "Unidos de Corazón". Se llevaron a cabo tres actividades:

- Jornada de elaboración de gametotrapas para la protección de los corales marinos, realizada en alianza con la marca Daviness.
- Celebración del Día del Amor y la Amistad con adultos mayores del Hogar Refugio de Amor y en alianza con la fundación Nave de los Sueños.
- Jornada de voluntariado con el fin de apoyar al programa interno de "Madres y Padres al Cuadrado".

Lo anterior, para un total de 55 participantes y 308 horas de participación.

**\$250.462.831 COP**  
Total donación 2025

Desde el componente de Donaciones, la compañía donó en dinero y en especie a las siguientes instituciones:

- Donación en especie a la Fundación ÁBACO.
- Donación en dinero a la Fundación ANDI.
- Donación en dinero a la Fundación Nave de los Sueños.
- Donación en especie a la Fundación Ximena Rico Llano.
- Donación en especie a Dímelo Jara Company.

**2025: 47,88 kWh / mil unidades**

Variación intensidad 2024:  
↓ frente a 48,38 kWh/mil und

## Indicadores GRI

Prebel S.A.S. BIC ha presentado la información citada en este índice de contenidos GRI para el período comprendido entre el 1 de enero y el 31 de diciembre de 2025, utilizando como referencia los Estándares GRI.

GRI 1 usado	GRI 1: Fundamentos 2021	
Estándar gri	Contenido	Pag.
<b>GRI 2: Contenidos Generales</b>		
GRI 2-1	Detalles organizacionales	8 -11
GRI 2-2	Entidades incluidas en la presentación de informes de sostenibilidad	11
GRI 2-3	Periodo objeto del informe, frecuencia y punto de contacto	8
GRI 2-4	Actualización de la información	8 - 11
GRI 2-5		
GRI 2-6	Actividades, cadena de valor y otras relaciones comerciales	9 - 13 - 68
GRI 2-7	Empleados	10 - 50
GRI 2-8	Trabajadores que no son empleados	10
GRI 2-9	Estructura de gobernanza y composición	15
GRI 2-10	Designación y selección del máximo órgano de gobierno	15
GRI 2-11	Presidente del máximo órgano de gobierno	15
GRI 2-12	Función del máximo órgano de gobierno en la supervisión de la gestión de los impactos	15
GRI 2-13	Delegación de la responsabilidad de gestión de los impactos	15
GRI 2-14	Función del máximo órgano de gobierno en la presentación de informes de sostenibilidad	8 -15
GRI 2-15	Conflictos de interés	64
GRI 2-16	Comunicación de inquietudes críticas	8-11
GRI 2-17	Conocimientos colectivos del máximo órgano de gobierno	17
GRI 2-18	Evaluación del desempeño del máximo órgano de gobierno	16
GRI 2-19	Políticas de remuneración	51
GRI 2-20	Proceso para determinar la remuneración	51
GRI 2-21	Ratio de compensación total anual	51
GRI 2-22	Declaración sobre la estrategia de desarrollo sostenible	4 - 20 - 22
GRI 2-23	Compromisos y políticas: Definición de Compromiso ambiental, Social y de Gobernanza.	35 - 49 - 63
GRI 2-24	Incorporación de los compromisos y políticas	20 - 22 - 64
GRI 2-25	Procesos para remediar los impactos negativos	20 - 64

GRI 2-26	Mecanismos para solicitar asesoramiento y plantear inquietudes: Línea ética y canales de denuncia corporativos.	8 - 17 -65
GRI 2-27	Cumplimiento de la legislación y las normativas	17 - 64
GRI 2-28	Afiliación a asociaciones	10 - 18
GRI 2-29	Enfoque para la participación de los grupos de interés: Identificación y mecanismos de gestión de nuestras partes interesadas.	20
GRI 2-30	Convenios de negociación colectiva: Nuestro pacto colectivo y sus acciones 2025.	52
<b>GRI 3: Materialidad y Partes Interesadas</b>		
GRI 3-1	Proceso de determinación de los temas materiales	21 - 29
GRI 3-2	Lista de temas materiales	21 - 29
GRI 3-3	Acción climática	36
GRI 305-1	Emisiones directas de GEI (alcance 1)	36
GRI 305-2	Emisiones indirectas de GEI asociadas a la energía (alcance 2)	36
GRI 305-4	Intensidad de las emisiones de GEI	36
GRI 305-5		36
GRI 302-1	Consumo de energía dentro de la organización	38 - 39
GRI 302-3	Intensidad energética	38
GRI 302-4	Reducción del consumo energético	39
GRI 302-5	Reducción de los requerimientos energéticos de productos y servicios	38
<b>Gestión del Recurso Hídrico</b>		
GRI 303-1	Interacción con el agua como recurso compartido	40
GRI 303-4	Gestión de los impactos relacionados con el vertimiento de agua	42
GRI 303-5	Consumo de agua: volumen consumido y usos al interior.	40
GRI 306-1	Generación de residuos e impactos significativos relacionados con los residuos	42
GRI 306-2		44
GRI 306-3	Residuos generados	43
GRI 306-4	Residuos no destinados a eliminación	43
GRI 306-5	Residuos destinados a eliminación	44
GRI 3-3	Biodiversidad	46
<b>Embellecemos la Vida de las Personas</b>		
GRI 401 - 1	Contrataciones de nuevos empleados y rotación de personal	50
GRI 405-2	Ratio entre el salario básico y la remuneración de mujeres y de hombres	51
GRI 404-1	Formación: Promedio de horas de formación al año por empleado	53
GRI 404-3	Porcentaje de empleados que reciben evaluaciones periódicas de su desempeño y del desarrollo de su carrera: Evaluación de GPS	53
GRI 3-3	Diversidad, equidad e inclusión.	61

GRI 405-1	Diversidad de órganos de gobierno y empleados	61
<b>Salud y Seguridad en el Trabajo</b>		
GRI 403-1	Sistema de gestión de la salud y la seguridad en el trabajo	58
GRI 403-2	Identificación de peligros, evaluación de riesgos e investigación de incidentes	58
GRI 403-3	Servicios de salud en el trabajo	60
GRI 403-4	Participación de los trabajadores, consultas y comunicación sobre salud y seguridad en el trabajo	61
GRI 403-5	Formación de trabajadores sobre salud y seguridad en el trabajo	61
GRI 403-6	Promoción de la salud de los trabajadores	60
GRI 403-7	Prevención y mitigación de los impactos para la salud y la seguridad en el trabajo directamente vinculados a través de las relaciones comerciales	60
GRI 403-8	Cobertura del sistema de gestión de la salud y la seguridad en el trabajo	53 - 58
GRI 403-9	Lesiones por accidente laboral	58
GRI 403-10	Las dolencias y enfermedades laborales	60
<b>Embellecemos Nuestro Futuro</b>		
GRI 201 -1	Valor económico generado	9
GRI 204 -1	Proporción de gasto en proveedores locales	9 - 68
GRI 203-2	Inversiones en infraestructura y servicios apoyados	10
GRI 3-3	Derechos Humanos	71

**La sostenibilidad**  
es una inversión a  
largo plazo para seguir  
**embelleciendo vidas**

Comité de Sostenibilidad de Prebel

SOSTENIBILIDAD

85 años

